

OBČINA IG



OBČINSKI NAČRT ZAŠČITE IN REŠEVANJA OB POPLAVI

Verzija 1.0

	ORGAN	DATUM	PODPIS
IZDELAL	Svetovalec za ZiR, Katja Ivanuš	24.01.2008	
ODOBRIL	Poveljnik CZ Občine Ig Anton Pucihar	24.01.2008	
SPREJEL	Župan Janez Cimperman	24.01.2008	
SKRBNIK	Svetovalec za ZiR, Katja Ivanuš Marjetka Pintarič Župec	24.01.2008	

KAZALO

KAZALO.....	2
1. ZNAČILNOSTI NESREČE.....	4
1.1 UVOD	4
1.2 ZNAČILNOSTI POPLAV V OBČINI IG	4
1.3 OGROŽENOST OBČINE IG ZARADI POPLAV	6
1.4 VERJETNOST NASTANKA VERIŽNE NESREČE	7
1.5 SKLEPNE UGOTOVITVE	7
2. OBSEG NAČRTOVANJA	8
2.1 TEMELJNE RAVNI NAČRTOVANJA	8
2.2 NAČELA ZAŠČITE, REŠEVANJA IN POMOČI.....	8
3. KONCEPT ZAŠČITE, REŠEVANJA IN POMOČI OB POPLAVI	9
3.1 TEMELJNE PODMENE NAČRTA.....	9
3.2 ZAMISEL IZVEDBE ZAŠČITE IN REŠEVANJA	10
3.2.1 Koncept odziva ob poplavah	10
3.3 UPORABA NAČRTA	10
4. POTREBNE SILE, SREDSTVA IN RAZPOLOŽLJIVI VIRI ZA IZVAJANJE NAČRTA.....	11
4.1 PREGLED ORGANOV IN ORGANIZACIJ, KI SODELUJEJO PRI IZVEDBI NALOG IZ OBČINSKE PRISTOJNOSTI	11
4.1.1 Občinski organi:	11
4.1.2 Sile za ZRP:.....	11
4.2 MATERIALNO-TEHNIČNA SREDSTVA ZA IZVAJANJE NAČRTA	12
4.3 PREDVIDENA FINANČNA SREDSTVA	12
5. OPAZOVANJE, OBVEŠČANJE IN ALARMIRANJE	13
5.1 OPAZOVANJE NEVARNOSTI IN OBVEŠČANJE	13
5.2 OBVEŠČANJE PRISTOJNIH ORGANOV	14
5.3. OBVEŠČANJE JAVNOSTI	15
5.5 ALARMIRANJE PREBIVALSTVA	15
6. AKTIVIRANJE SIL IN SREDSTEV	16
6.1 AKTIVIRANJE ORGANOV VODENJA IN STROKOVNIH SLUŽB	16
6.2 AKTIVIRANJE SIL IN SREDSTEV ZA ZRP	17
6.3 ZAGOTAVLJANJE POMOČI V MATERIALNIH IN FINANČNIH SREDSTVIH.....	19
7. UPRAVLJANJE IN VODENJE	21
7.1 ORGANI IN NJIHOVE NALOGE.....	21
7.1.1 Občinski organi - župan, - občinska uprava.....	21
7.1.3 Humanitarne in druge prostovoljne organizacije	23
7.2 OPERATIVNO VODENJE.....	23
7.3 ORGANIZACIJA ZVEZ	24
8. UKREPI IN NALOGE ZAŠČITE, REŠEVANJA IN POMOČI.....	25
8.1 UKREPI ZRP.....	25

8.1.1	Prostorski, gradbeni in drugi tehnični ukrepi	25
8.1.2	Evakuacija	25
8.1.3	Sprejem in oskrba ogroženih prebivalcev	27
8.1.4	Radiološka, kemijska in biološka zaščita	28
8.1.5	Zaščita kulturne dediščine	29
8.2	NALOGE ZAŠČITE, REŠEVANJA IN POMOČI	29
8.2.1	Nujna medicinska pomoč	29
8.2.2	Prva veterinarska pomoč	30
8.2.3	Tehnično reševanje ob poplavam	31
8.2.4	Zagotavljanje osnovnih pogojev za življenje	32
9.	OSEBNA IN VZAJEMNA ZAŠČITA.....	33
10.	OCENJEVANJE ŠKODE	34
11.	RAZLAGA POJMOV IN OKRAJŠAV	35
11.1	RAZLAGA POJMOV	35
11.2.	RAZLAGA OKRAJŠAV	36
12.	PRILOGE IN DODATKI.....	37
12.1	SEZNAM PRILOG	37
12.2	SEZNAM DODATKOV	38

1. ZNAČILNOSTI NESREČE

1.1 Uvod

Načrt zaščite in reševanja ob potresu, verzija 1.0, je izdelan na podlagi Zakona o varstvu pred naravnimi in drugimi nesrečami (Ur. list RS št. 51/06, UPB1), Uredbo o vsebini in izdelavi načrtov zaščite in reševanja (Ur. l. RS št. 3/02, 17/02, 17/06) in ocene ogroženosti občine Ig ob naravnih in drugih nesrečah. Načrt je usklajen z Načrtom zaščite in reševanja ob potresu na območju ljubljanske regije, državnim načrtom zaščite in reševanja ob potresu, splošno zakonodajo in izvedbenimi predpisi.

1.2 Značilnosti poplav v občini Ig

Poplave povzročajo različno močne padavine, odvisno od tega, kakšne so odtočne razmere in na katerem delu vodotoka se poplave pojavijo ter trajanja intenzivnosti padavin. Pomemben je tudi letni čas in temperatura ozračja, katera pogojujeta vrsto padavin, kajti snežne padavine neposredno ne povzročajo poplav.

V Občini Ig se pojavljajo predvsem hudourniški tipi poplav in t.i. kraški tipi poplav.

Hudourniške poplave nastanejo takoj po intenzivnem dežju, zaradi katerega narastejo hudourniški vodotoki. Vode hitro narastejo, vendar tudi že po nekaj urah upadejo. Običajno imajo veliko rušilno moč, kar povzroča erozijo v hribovju ter močno nasipanje v ravnini. Na področju občine Ig je edini možni večji hudourniški vodotok Iška, ki pa se ponavadi umiri do prvih naselij. Do sedaj so bile hudourniške poplave manjšega obsega in so le redko povzročale škodo. Razlog za to je tudi kraška podlaga na Krimskem hribovju.

V poletnih nevihtnih oblakih, ki so deloma termičnega izvora so vzponske hitrosti tudi do 40 m/s. Temu sledijo močni nalivi in neurja, vendar običajno trajajo le kratek čas.

Običajne pa so poplave t.i. kraškega tipa, ki se pojavljajo na kraških poljih. Vode počasi naraščajo in nato stojijo po več dni ali celo tednov. Poplavna voda se komaj opazno premika, ne erodira in komaj opazno odlaga. Škodo povzroča predvsem z zalitjem prometnic, uničenjem korenin v vegetacijski dobi ter s poplavljanjem stavb. Tovrstne poplave so značilne tudi za Ljubljansko Barje, ki ga predvsem jeseni redno poplavlja kraška Ljubljunica. Takrat se na Barju pojavijo poplave; bregove prestopijo Ljubljunica ter nekateri pritoki.

Zaradi morebitne porušitve jezua na ribnikih v dolini Drage je možno razlitje vode iz ribnikov po dolini Drage in s tem nevarnost za sedem stanovanjskih hiš v neposredni bližini in nevarnost za Center Dolfke Boštjančič Draga ter še za pet stanovanjskih hiš za Centrom.

Vodotoki običajno prestopijo bregove po eno- ali dvodnevem močnem deževju. Ker se poplave pojavljajo redno vsako leto, zaradi predvidljivosti ne povzročajo večje škode. Ljubljunica poplavi travnike, njive in nekaj kleti v hišah neposredno ob reki. Ob dolgotrajnejšem deževju se dvigne tudi nivo talne vode, ki poplavi del ceste Ig – Kremenica v dolžini 30 m. V takih primerih je cesta nekaj ur neprevozna za osebna vozila.

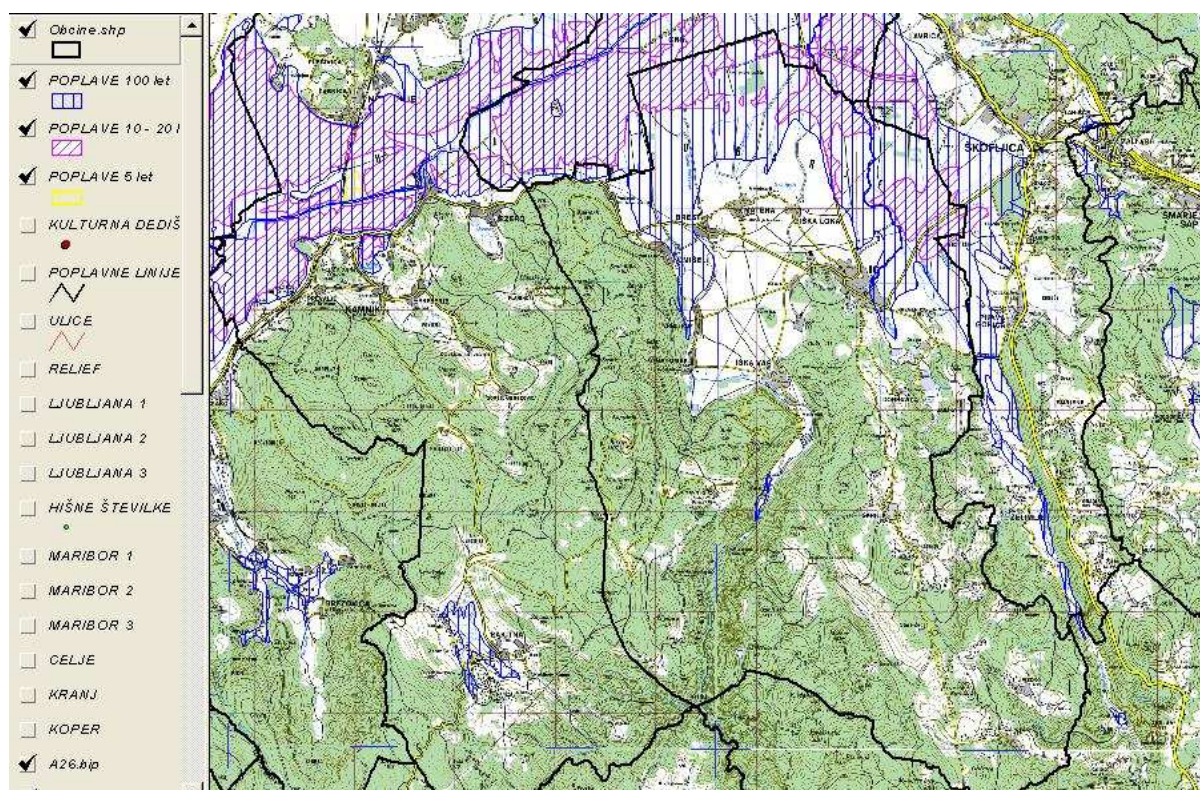
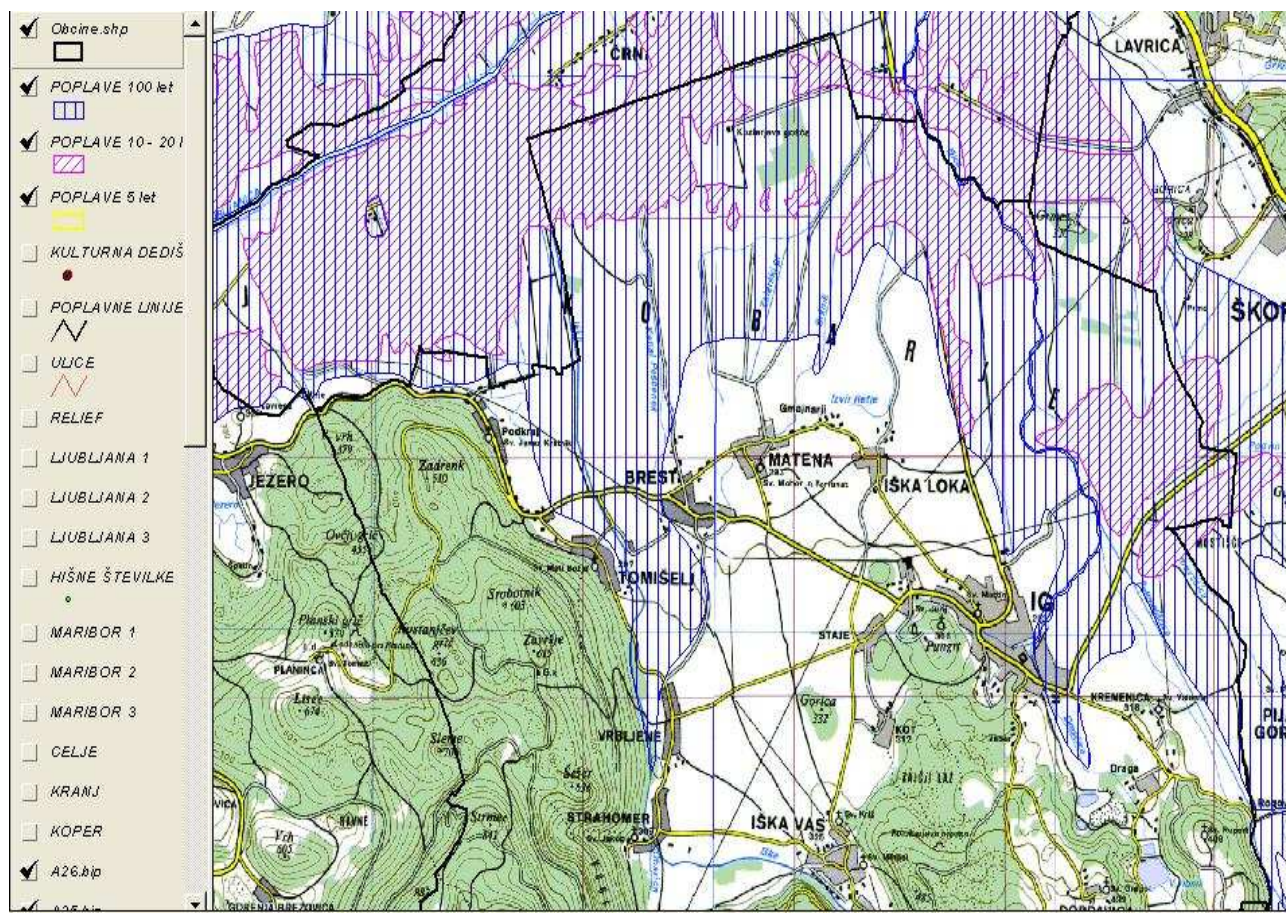
Naraščanje vode je počasno (10-30 cm/h, le redko več), kar omogoča priprave na morebitne reševalne akcije. Hitrost vodnega toka reke Iške je v normalnem vodostaju 0,5 do 0,8 m/s, ob poplavih pa tudi do 3 m/s (11 km/uro). Ob povišanem vodostaju reka nosi s seboj zlomljene

veje in druge predmete, ki ovirajo plovbo po njej. V primeru velike količine padavin v okolici pritoki Ljubljanice, z visokimi vodami povzročijo zajezitev Ljubljanice. Še bolj pogosto pa visoke vode Ljubljanice zajezijo pritoke, ki posledično prestopijo bregove in se razlijejo po Barju.

Ko padavine prenehajo, voda narašča še približno 24 ur, upade pa v nekaj dneh.

V manjšem obsegu se poplave kraškega tipa pojavljajo tudi na vodotoku Želimeljiščica, kjer so v primeru naraslega nivoja vode poplavljeni travniki ter potok Draščica, ki poplavi območje obrtne cone.

1.3 Ogroženost občine Ig zaradi poplav



Slika 1 in 2 . Poplavna ogroženost Ljubljanskega barja s povratno dobo 100 let (Gis-ujme, 2006)

Iz poplavnih kart je razvidno, da je sicer poplavno ogrožen velik delež površin, vendar od tega le malo naseljenih. Poplavne površine so predvsem na barjanskem delu.

Večino poplavnih površin predstavljajo kmetijske površine, voda lahko ob poplavah s povratno dobo 100 let ogroža naseljene zgradbe v vaseh Iška, del območja Iga (Draščica).

Večkrat so poplavljenе ceste Ig – Kremenica (pri Rastukah), delno tudi cesta Podpeč – Ig. Poplavljenе so tudi poljske ceste.

1.4 Verjetnost nastanka verižne nesreče

Zaradi poplav večjega obsega lahko prebivalstvo utрпи različne poškodbe (npr. poškodbe zaradi odnašanja predmetov, zaradi reševanja iz vode ipd.), na območjih z neurejeno kanalizacijo lahko pride do epidemij in nalezljivih bolezni (tifus, griža).

Zaradi poplav lahko nastane materialna škoda – voda bi zalila stanovanjske in druge objekte. Infrastruktura pri tem ne bi bila neposredno ogrožena. Zagotovo bi prišlo tudi do onesnaženja okolja, poplavna voda namreč zalušča na poplavljenih površinah naplavine, ki so danes povečini zastrupljene, odpadke ipd. Ogroženi bi lahko viri pitne vode.

Ekološko onesnaženje lahko povzročijo cisterne plina in kurilnega olja, ki so v kletih in večkrat nepritrjene, zaradi česar bi jih voda lahko dvignila ter odtrgala priključne cevovode.

Zaradi poplavljenih cest bi prišlo do motenj v cestnem prometu in motenj pri izvajanju programov vzgoje in izobraževanja v šoli.

Možno je tudi izlitje nevarnih snovi iz sodov in druge embalaže, ki ni ustrezno zaščitena, prevrnitev neustrezno sidranih cistern in sodov, napolnjenih z naftnimi derivati, povzročanje plazov, motnje v oskrbi prebivalstva, motnje v zdravstveni oskrbi prebivalstva.

1.5 Sklepne ugotovitve

Občina Ig sodi med poplavno manj ogrožene občine. Kljub temu oziroma ravno zaradi rednega pojavljanja poplav na Ljubljanskem barju pa so poplave večinoma pričakovane in ne povzročajo večje škode. V občini ni večjih hudourniških vodotokov, zato hudourniške poplave ne povzročajo večje škode. Običajne pa so poplave t. i. kraškega tipa, ki nimajo velike rušilne moči, voda narašča počasi, v roku 24 ur po obilnejših padavinah na območju povodja Ljubljanice. Poplavljeni so predvsem travniki in njive, nekaj kleti in cest. Poplave občasno onemogočajo kmetijsko proizvodnjo in promet na poplavljenih cestah. Katastrofalne poplave lahko povzročijo škodo tudi na stanovanjskih objektih.

Obvladovanje poplavne nevarnosti obsega različne ukrepe za preprečevanje in zmanjšanje posledic, med katerimi so najpomembnejši:

- spremljanje in proučevanje poplavne ogroženosti, kar zagotavljajo državne gospodarske javne službe na področju urejanja voda, lokalno gospodarsko javno podjetje, občina in štab CZ občine,
- ustrezno občinsko prostorsko načrtovanje,
- celovito urejanje voda in hudournikov,
- redno vzdrževanje objektov, namenjenih za varstvo pred poplavami.

2. OBSEG NAČRTOVANJA

2.1 Temeljne ravni načrtovanja

Načrte zaščite in reševanja ob poplavi izdelava občina za srednjo stopnjo poplavne ogroženosti.

Temeljni načrt je državni načrt, s katerim se uskladijo načrti vseh nosilcev načrtovanja.

S tem načrtom se urejajo le ukrepi in dejavnosti za ZRP ter zagotavljanje osnovnih pogojev za življenje, ki so v občinski pristojnosti.

2.2 Načela zaščite, reševanja in pomoči

Načelo preventive. Občina v okviru svojih pristojnosti izvaja ukrepe, ki zmanjšujejo možnost poplav in izvaja aktivnosti s katerimi spremlja stanje na ogroženih območjih in izvaja ukrepe, ki zmanjšujejo posledice poplav in neurij.

Načelo pravice do varstva. Po zakonu ima vsak zagotovljeno pravico do varstva pred naravnimi in drugimi nesrečami. Tudi pri poplavah ima reševanje človeških življenj prednost pred vsemi drugimi zaščitnimi in reševalnimi ukrepi.

Načelo postopnosti pri uporabi sil in sredstev. Pri zaščiti in reševanju so občine dolžne uporabiti svoje sile in sredstva, in le, če te ne zadoščajo niti ni zadostno vključevanje sil in sredstev sosednjih občin, se vključi v pomoč in reševanje država.

Načelo pomoči. Ob poplavah je vsak dolžan pomagati po svojih močeh in sposobnostih. Vsaka pomoč je načeloma brezplačna.

Načelo javnosti. Občine in država morajo v skladu s pristojnostmi seznaniti prebivalstvo z nevarnostjo nastanka naravnih nesreč kot tudi z ukrepi, ki so predvideni za preprečevanje in odpravljanje posledic nesreč.

Načelo obveznega izvajanja odločitev. Vodenje zaščite in reševanja temelji na obveznem izvajanju odločitev organov, pristojnih za vodenje.

3. KONCEPT ZAŠČITE, REŠEVANJA IN POMOČI OB POPLAVI

3.1 Temeljne podmene načrta

Temeljne podmene načrta zaščite in reševanja ob poplavah so:

1. Varstvo pred poplavami v okviru svojih pravic in dolžnosti oziroma pristojnosti zagotavljajo državne gospodarske javne službe, občina, lokalno gospodarsko javno podjetje za vzdrževanje cest, enote in službe CZ, prebivalci kot posamezniki, prebivalci prostovoljno organizirani v raznih društvih in drugih nevladnih organizacijah, ki se ukvarjajo z zaščito reševanjem, javne reševalne službe, podjetja, zavodi in druge organizacije, katerih dejavnost je pomembna za zaščito in reševanje.
2. Načrt zaščite in reševanja občine je izdelan za območje občine, za nizko stopnjo poplavne ogroženosti. Na podlagi izkušenj iz preteklih let občinski štab CZ predvideva, da občina posledice poplav lahko obvladuje z razpoložljivimi silami in sredstvi. V kolikor lokalni viri na bi zadoščali za učinkovito izvajanje nalog zaščite, reševanja in pomoči, bi občina zaprosila za pomoč sosednje občine (Škofljica, MOL, Velike Lašče, Brezovica)
3. Nevarnost poplav lahko predvidevamo ne moremo pa predvideti njihovega obsega.
4. Poplave lahko ogrožajo človeška življenja, živali, materialne dobrine ter poškodujejo lahko stanovanjske hiše in poslopja, mostove, ceste in povzročijo lahko zemeljske plazove, ekološko onesnaženje ter motnje v cestnem prometu, motnje v zdravstveni oskrbi, motnje v oskrbi prebivalstva in motnje pri izvajanju programov vzgoje in izobraževanja. Poškodovane objekte morajo upravljavci na prizadetem območju pregledati takoj po poplavah.
5. Prebivalci občine morajo biti o nevarnosti poplav pravočasno in objektivno obveščeni. Občane je potrebno obveščati tudi o ukrepih za odpravo posledic poplav. Obveščanje občanov se izvaja na krajevno običajen način preko lokalnega radia in časopisa.

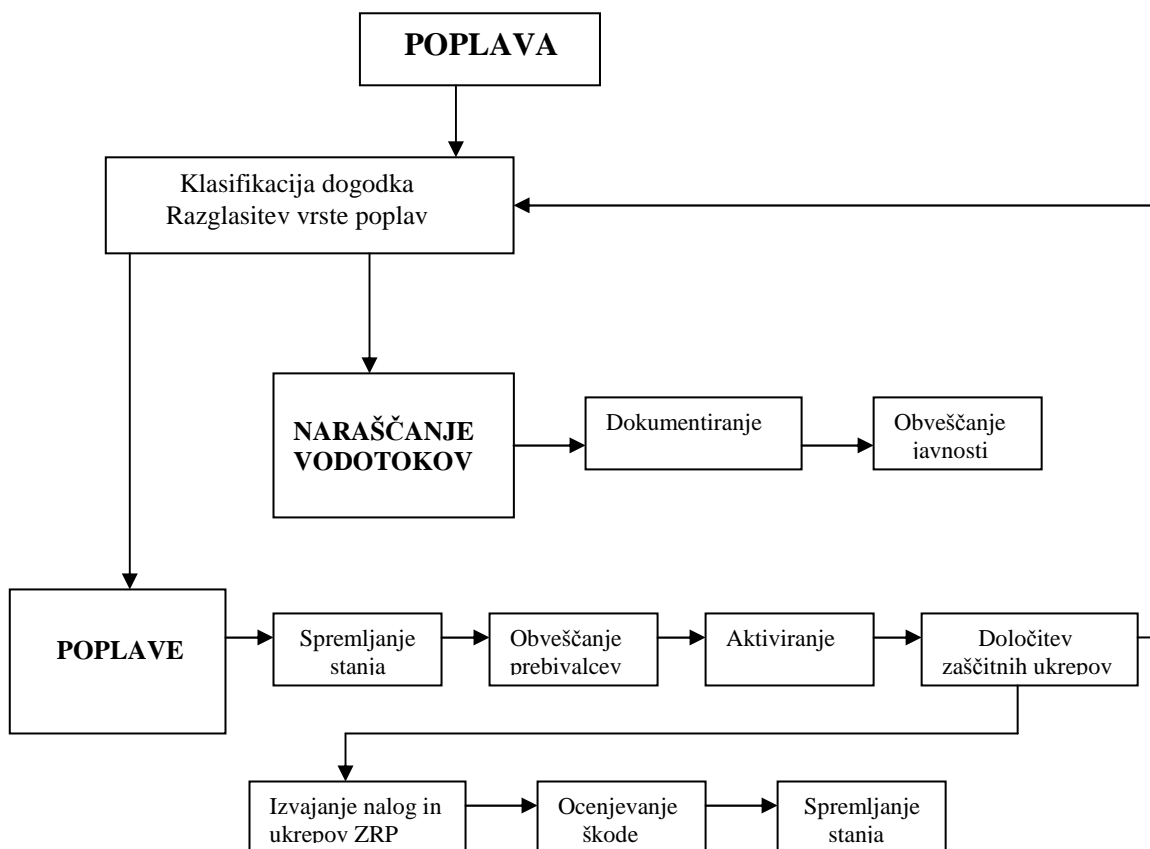
3.2 Zamisel izvedbe zaščite in reševanja

3.2.1 Koncept odziva ob poplavah

Koncept odziva ob poplavah temelji na posledicah, ki jih povzroči poplava na ljudeh, naravi in na objektih.

Naraščanje vodotokov (presežni pogojni vodostaj je dosegel kritično točko in zahteva stalno spremljanje razmer). Hidrološka prognostična služba Urada za meteorologijo prične redno spremljati stanje vodostajev, ko reke presežejo pogojne vodostaje.

Poplave (stanje pripravljenosti za ukrepanje). Ko je pogojni vodostaj presežen in še narašča se vzpostavi stanje pripravljenosti za ukrepanje. Poveljnik CZ občine na osnovi presoje razmer odloči o aktiviranju načrta oziroma o potrebnih ukrepih, kot so prikazani v konceptu odziva.



Slika 2: Koncept odziva ob poplavi

3.3 Uporaba načrta

Načrt zaščite in reševanja se aktivira, ko pride do poplav v občini Ig. Odločitev o uporabi načrta sprejme poveljnik CZ občine.

4. POTREBNE SILE, SREDSTVA IN RAZPOLOŽLJIVI VIRI ZA IZVAJANJE NAČRTA

4.1 Pregled organov in organizacij, ki sodelujejo pri izvedbi nalog iz občinske pristojnosti

4.1.1 Občinski organi:

- župan
- občinski svet in odbori

4.1.2 Sile za ZRP:

- **Organi CZ:**

- poveljnik CZ Občine Ig
- namestnik poveljnika CZ Občine Ig
- štab CZ Občine Ig
- poverjeniki CZ

- **Enote in službe CZ:**

- enote za prvo pomoč
- enote za tehnično reševanje
- enote za RKB zaščito
- služba za podporo
- komisija za ocenjevanje poškodovanosti in uporabnosti objektov
- komisija za ocenjevanje škode

- **Javne službe, organizacije in pogodbeno podjetja:**

- Policijska Postaja Ljubljana
- javna zdravstvena služba
- javna veterinarska služba
- javna služba socialnega varstva
- gospodarske javne službe (javno komunalno podjetje, vodnogospodarsko podjetje, cestno podjetje ipd.)
- Gasilska zveza Ig
- podjetja, s katerimi so sklenjene pogodbe za tehnično reševanje
- pokopališka in pogrebna dejavnost
- podjetje za vzdrževanje cest

- **Enote in službe društev in drugih nevladnih organizacij:**

- prostovoljni gasilci
- Rdeči križ Slovenije in Slovenska Karitas
- društva (turistična, športna, kulturna, druga)

P-1 Pregled občinskih organov občine Ig

P-2 Pregled enot CZ občine Ig in njihovih članov

P-3 Pregled javnih služb v občini Ig

P-4 Pregled podjetij, s katerimi so sklenjene pogodbe za tehnično reševanje

P-5 Pregled gasilskih društev v občini Ig

P-6 Pregled društev in nevladnih organizacij v občini Ig, ki sodelujejo pri nalogah ZRP

4.2 Materialno-tehnična sredstva za izvajanje načrta

Materialno-tehnična sredstva se načrtujejo za:

- **zaščitno-reševalno opremo in orodje** (sredstva za osebno in skupinsko zaščito, sredstva za nastanitev prebivalcev, oprema, vozila ter tehnična in druga sredstva, ki jih potrebujejo strokovnjaki, reševalne enote, službe in reševalci)
 - Uporabljali bi sredstva, ki so v lasti Občine Ig, Civilne zaščite Občine Ig ter sredstva prostovoljnih gasilskih društev (v dogovoru z društvi). Po potrebi se uporabi tudi sredstva šol in vrtcev (v dogovoru). Prav tako bi sodelovali s podjetniki, ki bi uporabljali lastno opremo (sklenjene pogodbe o sodelovanju P-4)). V primeru potrebe po dodatnih sredstvih, ki jih ne bi mogli pridobiti znotraj občine, bi za pomoč prosili najprej sosednje občine (MOL, Škofljica, Velike Lašče, Brezovica), nato regijo ali celo državo (ne obstaja poseben dogovor).
- **sredstva pomoči** (živila, pitna voda, zdravila in drugi predmeti oziroma sredstva, ki so namenjena brezplačni razdelitvi ogroženemu prebivalstvu).
 - Za ta sredstva se računa na pomoč humanitarnih organizacij, po potrebi bi sredstva dobavila trgovska podjetja, ki imajo na območju občine svoje trgovine. Prevoz vode bi zagotovila gasilska društva.

P-7 Pregled zaščitnih sredstev, opreme in orodja

4.3 Predvidena finančna sredstva

Finančna sredstva se načrtujejo za dve vrsti stroškov:

- redni stroški (stroški usposabljanj, nakupa in vzdrževanja opreme, vaj, drugi redni stroški); ti stroški se krijejo iz proračuna občine Ig,
- stroški v primeru nesreče - stroški operativnega delovanja (povračilo stroškov za aktivirane pripadnike CZ in pripadnikov drugih enot, zavarovanje) in materialni stroški (npr. stroški namestitve prebivalcev...); ti stroški se krijejo iz sredstev proračunske rezerve.

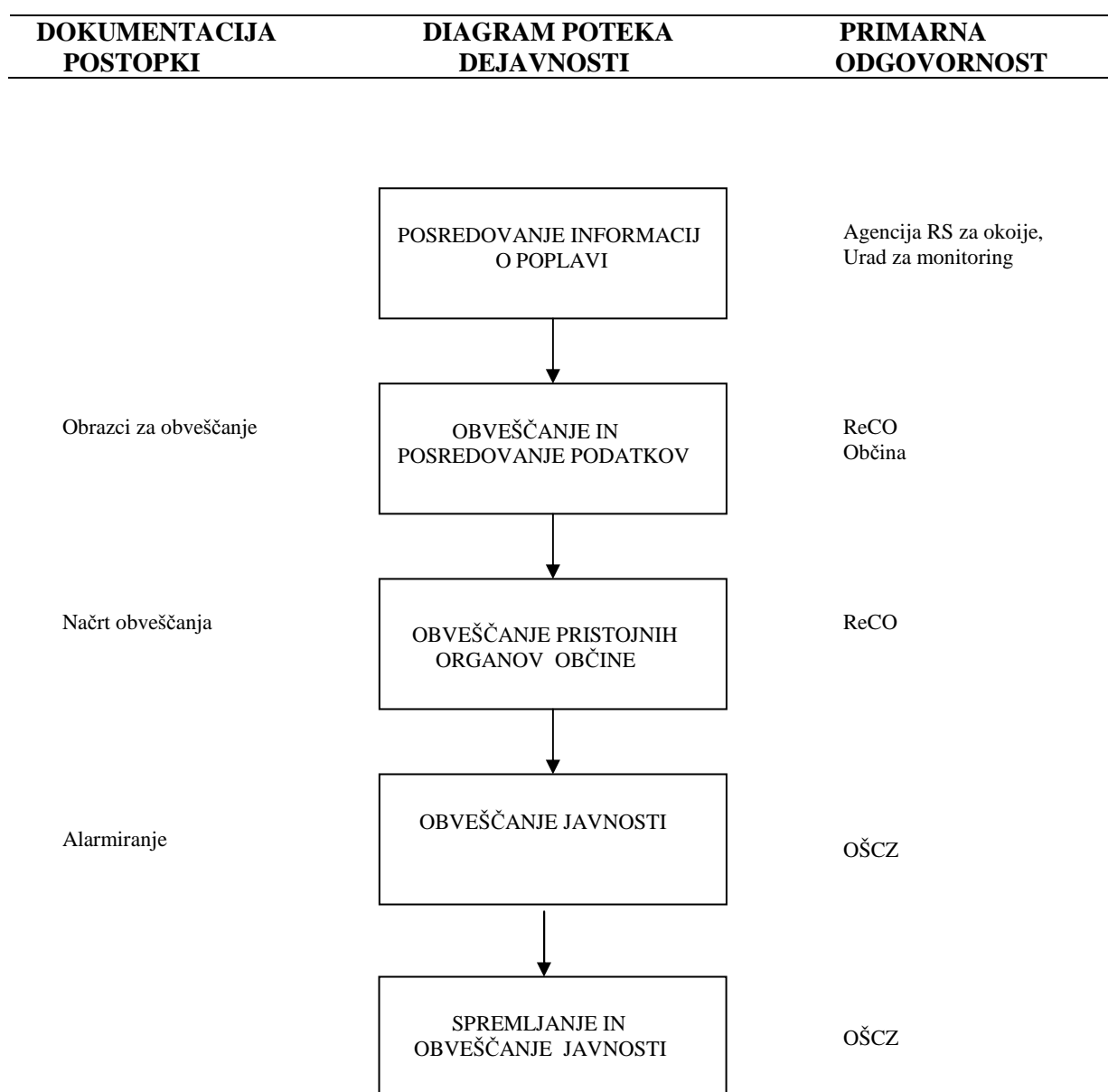
D-1 Načrtovana finančna sredstva za izvajanje načrtov
--

5. OPAZOVANJE, OBVEŠČANJE IN ALARMIRANJE

5.1 Opazovanje nevarnosti in obveščanje

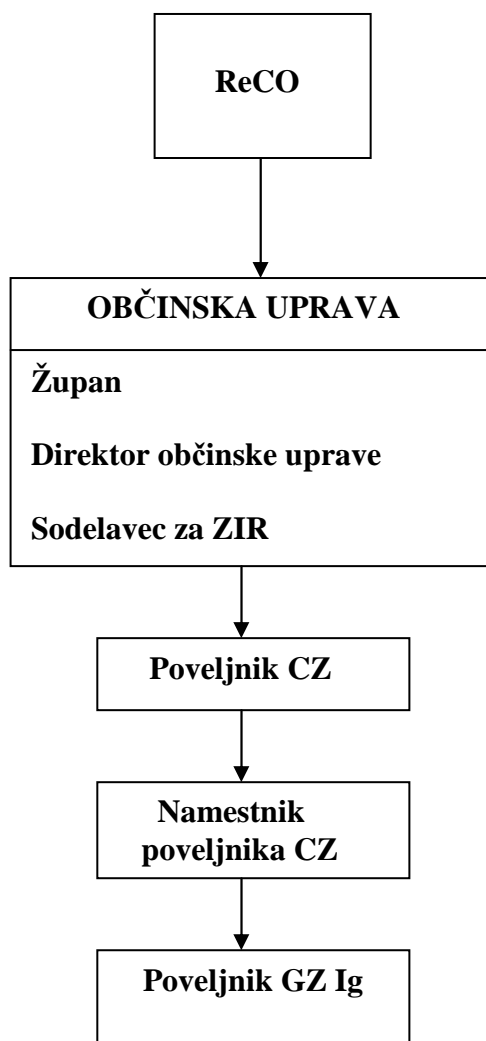
Opazovanje višine vodostajev, pretoka vodotokov, količine padavin ter napovedovanja nevarnosti poplav izvaja Agencija RS za okolje – Urad za monitoring (Oddelek za hidrološko prognozo).

V vseh primerih, ko višine vodotokov presežejo pogojne vrednosti se začne izredno spremljanje in obveščanje. Štab CZ občine se po posvetovanju z GZ Ig odloči o vzpostavitvi dežurstev PGD in o tem, katera PGD morajo vzpostaviti dežurstvo. Opazovanje stanja ob poplavih in opazovanje nevarnosti verižnih posledic poplave izvajajo PGD na svojih območjih delovanja. Podatke posredujejo GZ Ig, ki podatke zbira in se posredujejo Občini, štabu CZ občine in ReCO.



Slika 3: Shema poteka dejavnosti ob poplavi

5.2 Obveščanje pristojnih organov



Slika 4: Shema obveščanja pristojnih organov ob nevarnost poplav oziroma ob poplavih

ReCO o nevarnosti poplav oziroma o poplavih obvesti, župana, direktorja občinske uprave, sodelavca za ZIR v občinski upravi, poveljnika CZ občine oziroma njegovega namestnika, ali poveljnika GZ Ig.

Poveljnik oziroma štab CZ občine Ig zbira podatke o vodostajih, razmerah in posledicah v občini tudi prek poverjenikov CZ, aktiviranih enot CZ, prostovoljnih gasilskih društev in drugih virov ter jih posreduje ReCO. Za komuniciranje z ReCO skrbi poveljnik CZ občine oziroma njegov namestnik

Obveščanje praviloma poteka prek sistema radijskih zvez ZARE, po potrebi in če je to možno, se lahko uporablja tudi telefonske zveze in pozivnike.

V primeru, da so ogrožene ali poplavljenе ceste, štab CZ občine obvesti GZ Ig, PGD, ReCO in prebivalce prek lokalnih sredstev obveščanja (Radio Slovenija, Val 202, Radio Zeleni vas, TV Slovenija) in na krajevno običajen način.

P-8 Seznam vodilnih oseb v občini, ki jih ReCO obvešča o izrednih dogodkih

5.3. Obveščanje javnosti

Za obveščanje javnosti o izvajanju nalog zaščite, reševanja in pomoči na prizadetem območju je pristojen poveljnik CZ občine oziroma tisti član štaba CZ občine, ki ga poveljnik zadolži za stike z javnostjo oziroma mediji.

Obveščanje javnosti poteka o razmerah na ogroženih območjih v občini in o izvajanju nalog ZIR poteka prek javnih medijev (nacionalni radio in televizija, regionalni radio in televizija).

D-4 Navodilo o obveščanju javnosti

5.4 Obveščanje prebivalstva

Za obveščanje prebivalcev o stanju in o izvajanju nalog zaščite, reševanja in pomoči je zadolžen član štaba CZ občine, ki ga za te naloge zadolži poveljnik štaba CZ občine.

O stanju oziroma o razmerah na prizadetem območju se informacije posredujejo prek javnih občil (Radio Slovenija, Val 202, Zeleni val, TV Slovenija) in na druge, krajevno običajne načine. Za dodatne informacije občina objavi posebno telefonsko številko.

Občinski organi in službe, ki vodijo in izvajajo naloge zaščite, reševanja in pomoči, morajo vzpostaviti s prizadetim prebivalstvom na poplavljenem območju čim boljše sodelovanje in si pridobiti zaupanje ljudi (npr. sodelovanje poverjenika za CZ s prizadetim prebivalstvom, obisk župana in poveljnika štaba CZ občine ipd).

D-3 Navodila za ravnanje prebivalcem

5.5 Alarmiranje prebivalstva

Ob nevarnosti nastanka poplav na naseljenem območju, ko so lahko ogrožena življenja ljudi oziroma je treba začeti izvajati določene ukrepe, prebivalstvo opozorimo na bližajočo se nevarnost s sirenami z alarmnim znakom za preplah.

Alarmiranje ob poplavah se izvaja preko Regijskega centra za obveščanje Ljubljana, kadar obstaja neposredna nevarnost poplav, porušitve hiš, objektov, ko so ogrožena življenja ipd.

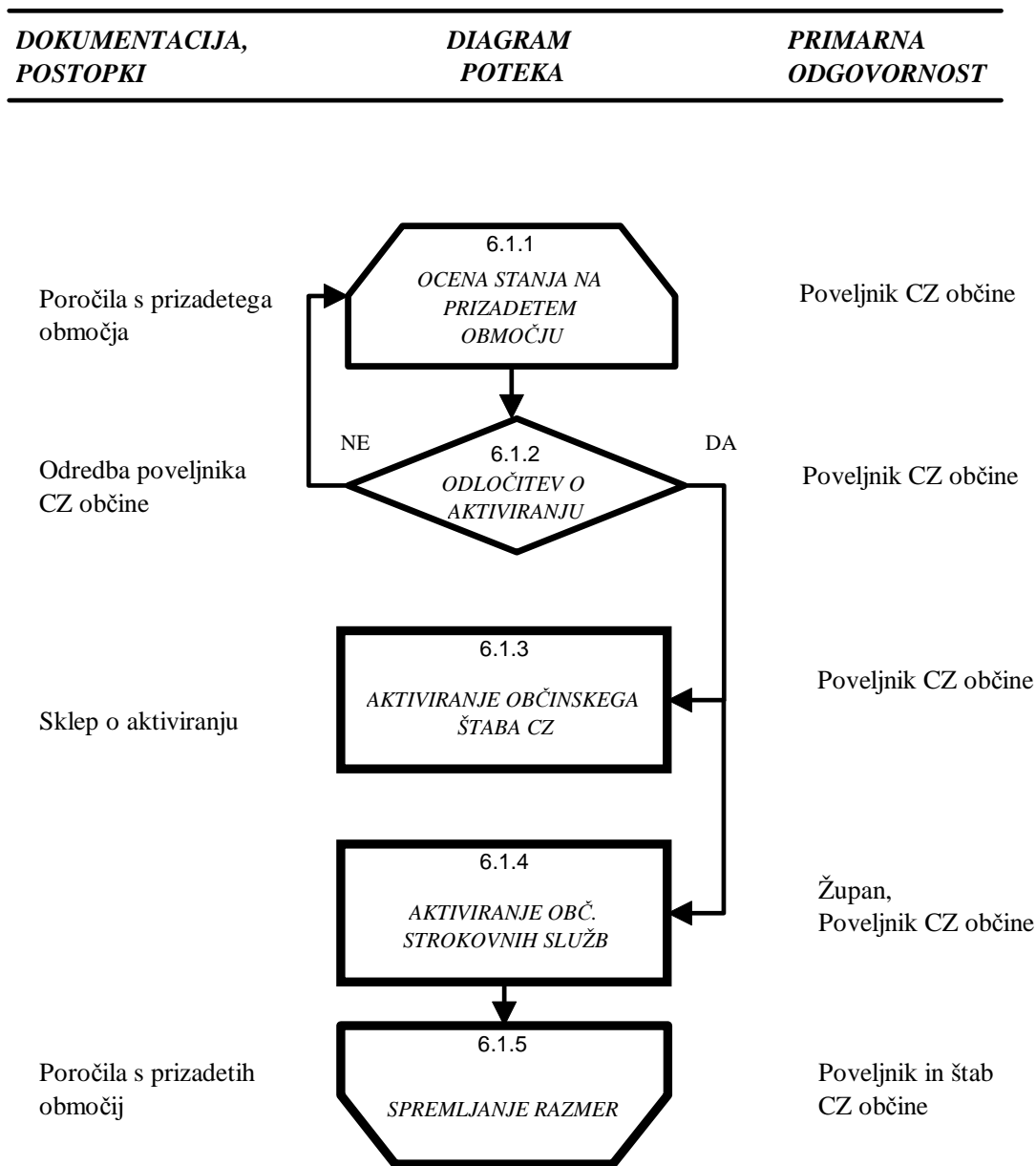
Alarmiranje se izvaja z alarmnim znakom za neposredno nevarnost na ukaz poveljnika CZ občine Ig. Prav tako se po ukazu poveljnika CZ občine Ig prekliče nevarnost.

Takoj po proženju znaka za neposredno nevarnost, mora član štaba CZ občine, ki ga za to nalogo zadolži poveljnik štaba prek javnih občil in na druge, krajevno običajne načine obvesti lokalno prebivalstvo. Prava tako jim napotke za ravnanje oziroma za izvajanje zaščitnih ukrepov, ki jih pripravijo občine za ogrožene prebivalce.

D-2 Shema alarmiranja

6. AKTIVIRANJE SIL IN SREDSTEV

6.1 Aktiviranje organov vodenja in strokovnih služb



Slika 5: Aktiviranje organov vodenja in strokovnih služb

Na podlagi ocene stanja na prizadetem območju, poveljnik CZ občine sprejme odločitev o aktiviranju štaba CZ.

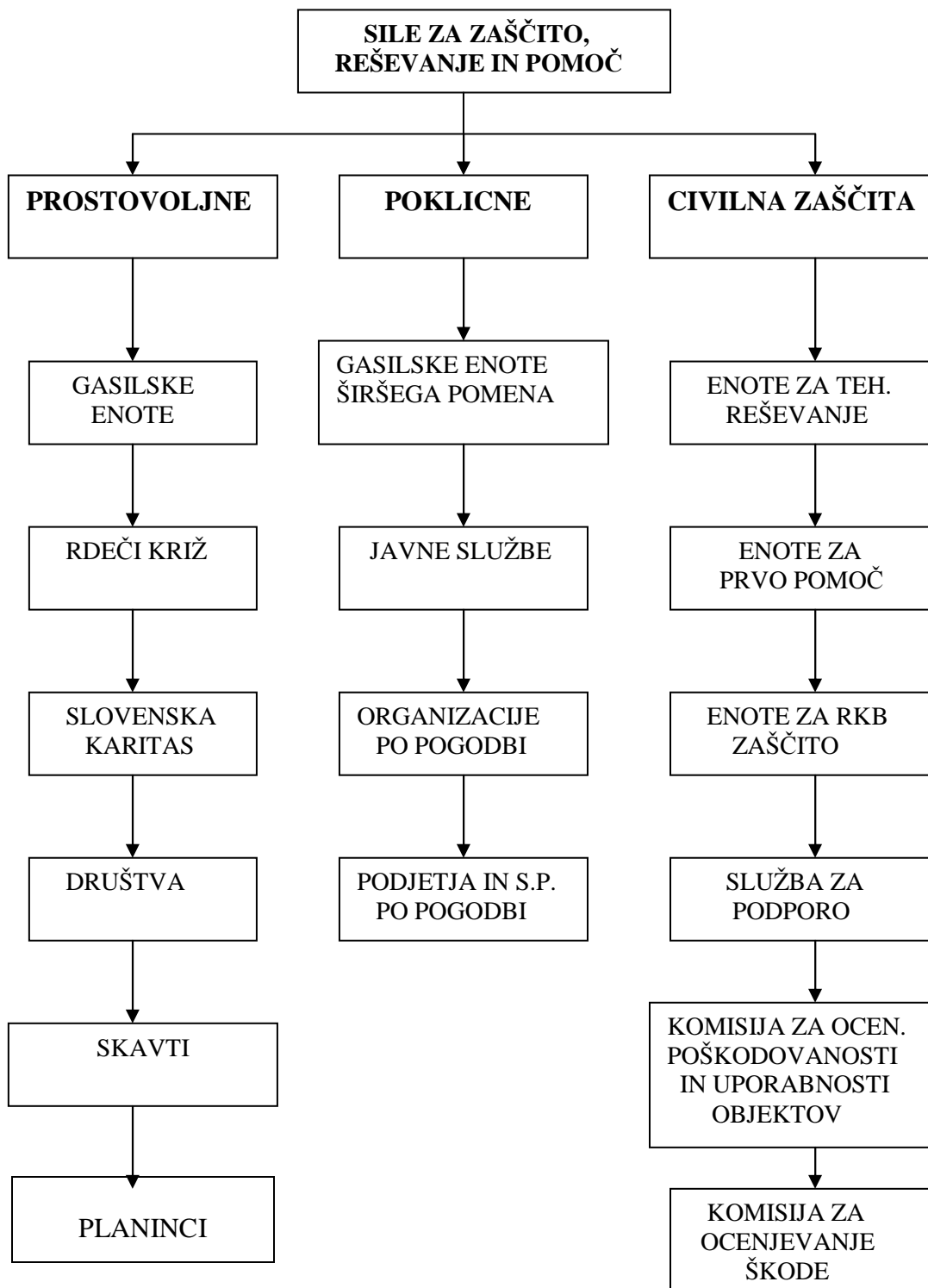
Ob manjših dogodkih, kadar nastalo situacijo obvladajo posamezniki (lastniki ali uporabniki premoženja) oziroma organizacije, posredovanje sil za ZRP praviloma ni potrebno.

Aktiviranje sil za ZRP tudi ni potrebno, ko zadostujejo redne intervencijske službe (medicinske, vzdrževalci infrastrukture) in gasilci. Poveljnik CZ občine se lahko odloči, da aktivira samo štab CZ, ki nudi podporo rednim intervencijskim službam.

6.2 Aktiviranje sil in sredstev za ZRP

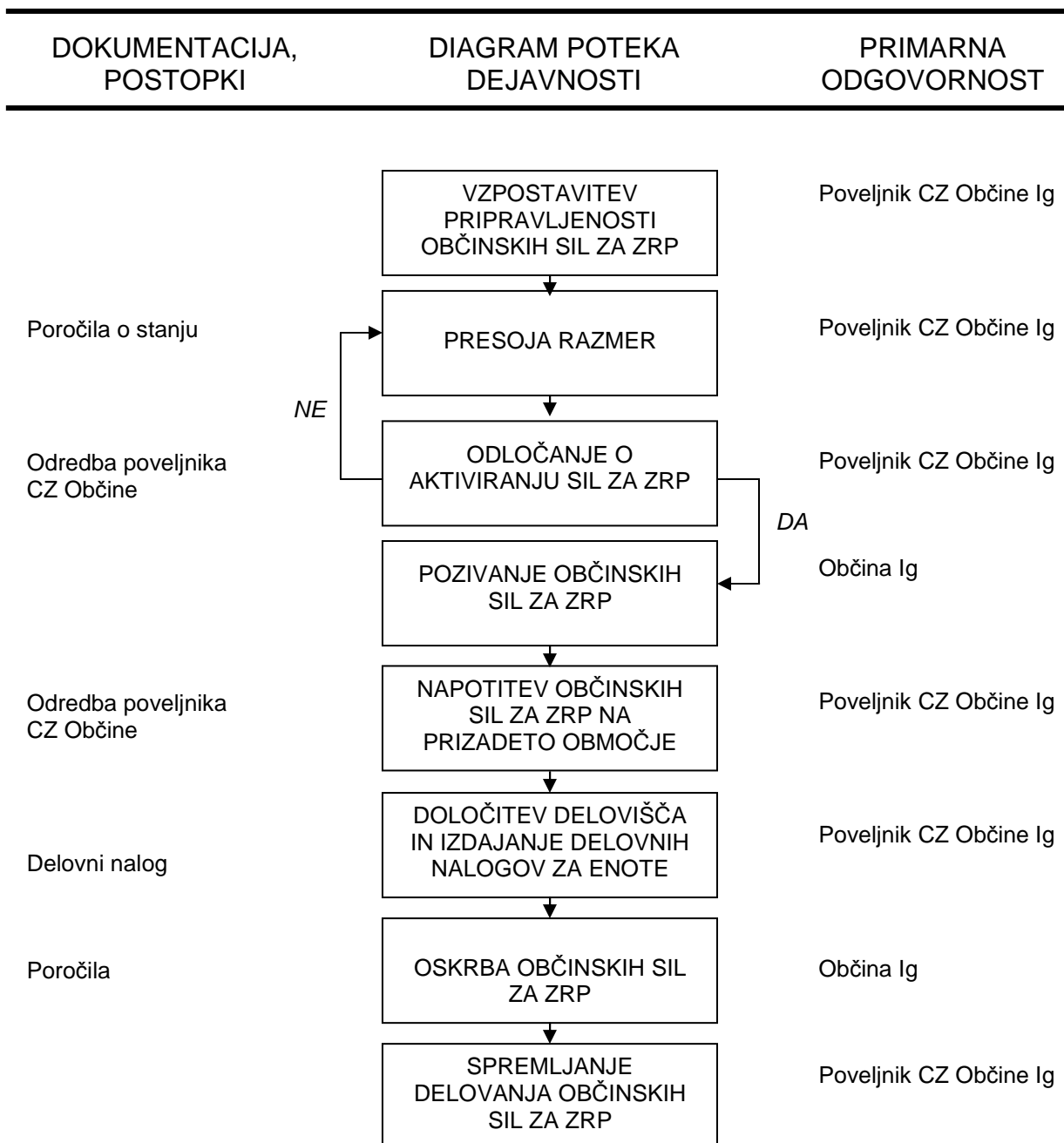
O aktiviranju sil in sredstev za zaščito in reševanje odloča poveljnik CZ Občine Ig v dogovoru z vodstvom GZ Ig.

Pozivanje pripadnikov CZ in drugih sil za ZRP se izvaja z mobilizacijskimi pozivi ECZ-4 (izvaja Občina – strokovni sodelavec v občinski upravi). Občina izvaja tudi vse v zvezi z nadomestili plač in povračil stroškov, ki jih imajo pripadniki pri opravljanju dolžnosti CZ oziroma na področju zaščite in reševanja.



Slika 6: Pregled občinskih sil za zaščito, reševanje in pomoč

P-11 Vzorec odredbe o aktiviranju sil za ZRP v občini
D-5 Navodilo o aktiviranju sil ZRP v občini Ig
P-12 Pregled zbirališč ob aktiviranju občinskih enot in služb za ZRP
D-15 Dnevnik aktivnosti
D-6 Zemljevid občine Ig



Slika 7: Aktiviranje sil in sredstev za ZRP

6.3 Zagotavljanje pomoči v materialnih in finančnih sredstvih

V primeru nesreče bi se uporabljalo najprej sredstva, ki so v lasti Občine Ig, Civilne zaščite občine ter sredstva prostovoljnih gasilskih društev (v dogovoru z društvi). Po potrebi se uporabi tudi sredstva šole (v dogovoru). Prav tako bi sodelovali s podjetniki, ki bi uporabljali lastno opremo (sklenjene pogodbe o sodelovanju (P-4)). Na podlagi izkušenj iz preteklih let občina lahko obvladuje posledice poplav z lastnimi silami in sredstvi, ob morebitnih potrebnih dodatnih sredstvih, ki jih ne bi mogli pridobiti znotraj občine, bi za pomoč prosili najprej sosednje občine, nato regijo ali državo.

Potrebe in upravičenost zahtev po pomoči presojuje skladno z obsegom nesreče vodja intervencije oziroma poveljnik CZ Občine Ig na predlog vodje intervencije.

O uporabi in razporejanju sredstev pomoči na ravni občine odloča poveljnik CZ občine ob podpori štaba CZ. Pomoč sprejme neposredno vodja intervencije oziroma, če to ni možno, sprejem pomoči usklajuje štab CZ občine. Vodja intervencije skupaj s štabom poskrbi za ustrezne možnosti za delo in bivanje pripadnikov sil za zaščito in reševanje, ki nudijo pomoč.

7. UPRAVLJANJE IN VODENJE

7.1 Organi in njihove naloge

7.1.1 Občinski organi

- župan,
- občinska uprava

7.1.1.1 Župan občine Ig

Župan opravlja z zakonom predpisane naloge na področju zaščite in reševanja, predvsem pa:

- skrbi za izvajanje priprav za varstvo pred naravnimi in drugimi nesrečami in uresničevanje zaščitnih ukrepov ter za odpravljanje posledic naravnih in drugih nesreč,
- imenuje občinske poveljnike in štabe CZ občine ter poverjenike za CZ,
- sprejme načrt zaščite in reševanja,
- vodi zaščito, reševanje in pomoč,
- določi organizacije, ki opravljajo javno službo oziroma naloge zaščite, reševanja in pomoči in organizacije, ki morajo izdelati načrte zaščite in reševanja,
- ugotavlja in razglasa stopnjo požarne ogroženosti v naravnem okolju na območju občine,
- sprejema akte in ukrepe v vojnem stanju, če se občinski svet ne more sestati,
- v primeru naravne nesreče odloča o porabi rezervnih sredstev do 10.000 eur (o porabi pisno obvešča Občinski svet); o porabi višjih zneskov odloča Občinski svet,
- v primeru nastale nevarnosti odredi evakuacijo ogroženih in prizadetih prebivalcev,
- predlaga pristojnemu organu razporeditev državljanov na delovno dolžnost, dolžnost v civilni zaščiti ter materialno dolžnost.

7.1.1.2 Sodelavec za zaščito in reševanje

- V oddelku za splošne zadeve sodelavec za ZIR opravlja upravne in strokovne naloge zaščite, reševanja in pomoči iz svoje pristojnosti,
- zagotavlja pogoje za delo poveljnika CZ občine in občinskega štaba,
- zagotavlja administrativno in drugo podporo pri delovanju občinskih sil za zaščito, reševanje in pomoč,
- pomaga pri vodenju zaščite, reševanja in pomoči ter pri odpravljanju posledic,
- zbira, obdeluje in posreduje podatke o nesrečah in drugih dogodkih,
- opravlja druge naloge iz svoje pristojnosti.

7.1.2 Sile za ZRP

- poveljnik CZ občine,
- štab CZ občine,
- dolžnostne enote CZ,
- prostovoljne ZR enote,
- poklicne enote.

7.1.2.1 Poveljnik CZ občine Ig oziroma njegov namestnik

Vodenje sil za zaščito in reševanje na nivoju občine opravlja poveljnik Civilne zaščite Občine Ig, tako da:

- preverja intervencijsko pripravljenost sil in sredstev za zaščito in reševanje,

- vodi ali usmerja zaščito in reševanje ob naravnih in drugih nesrečah,
- skrbi za povezavo in usklajeno delovanje vseh sil za zaščito in reševanje,
- daje mnenje in predloge v zvezi s pripravami in delovanjem sil za zaščito in reševanje ter mnenja in predloge za odpravo škode, ki jo povzročijo naravne in druge nesreče,
- predlaga imenovanje štaba civilne zaščite,
- vodi podrejene štabe, enote, službe in druge sile, ki sodelujejo pri zaščiti in reševanju,
- uveljavlja zaščitne in druge nujne ukrepe ter nadzira njihovo izvajanje,
- odloča o uporabi sil in sredstev za zaščito in reševanje,
- usklajuje pomoč in dejavnosti za zaščito in reševanje pri odpravljanju posledic,
- pripravlja predloge odločitev organov civilne oblasti.

Poveljnik CZ Občine Ig lahko za vodenje posameznih intervencij za zaščito in reševanje določi vodjo intervencije.

Poveljnik civilne zaščite Občine Ig je za svoje delo odgovoren županu.

Reševalne akcije neposredno vodijo vodje enot oziroma služb civilne zaščite. Neposredno vodenje operativnih sestavov prostovoljnih organizacij in društev opravljajo pri reševalnih akcijah njihovi poveljniki oziroma vodje.

7.1.2.2 Štab CZ občine Ig

Štab je organiziran za pomoč pri vodenju ter za opravljanje drugih operativno-strokovnih nalog zaščite, reševanja in pomoči. Štab pod vodstvom poveljnika CZ Občine Ig organizira in izvaja reševalne intervencije iz občinske pristojnosti, zagotavlja logistično podporo intervencijskim silam za ZRP, opravlja administrativne in finančne zadeve.

Pri tem sodelujejo člani štaba, delavci občinske uprave ter drugi strokovnjaki, ki jih vključi v delo poveljnik. Poveljnik lahko za izvedbo posameznih nalog ustanovi ustrezne delovne skupine ali druga začasna delovna telesa.

Štab mora ob nesreči čimprej vzpostaviti pregled nad stanjem na prizadetem območju, oceniti predvideni razvoj situacije, zagotoviti takojšnje ukrepanje z zagotovitvijo nujne reševalne pomoči. V tem pogledu tesno sodeluje z vodjo intervencije.

Nato pa se mora osredotočiti na izdelavo strategije ukrepanja za zagotovitev osnovnih pogojev za življenje, ki zajema določitev prednostnih nalog, človeške in materialne vire, operativne rešitve izvedbe zahtevnejših nalog ter nosilce koordinacije.

Štab zagotavlja potrebno logistično podporo reševalnim silam, ki obsega zagotavljanje zvez, opreme, materialov, transporta, informacijske podpore, prehrane, zdravstvenega in drugega varstva.

7.1.2.3 Dolžnostne enote CZ, prostovoljne in poklicne ZR enote

Reševalne akcije vodijo neposredno vodje dolžnostnih enot in služb CZ, vodje prostovoljnih enot in vodje poklicnih enot. Vodenje sil za zaščito in reševanje na nivoju občine opravlja poveljnik CZ občine.

D-14 Opomnik poveljnika štaba CZ občine Ig

P-2 Pregled enot CZ občine Ig in njihovih in članov

P-3 Pregled javni služb v občini Ig

P-4 Pregled podjetij, s katerimi so sklenjene pogodbe za tehnično reševanje

P-5 Pregled gasilskih društev v občini Ig

D-13 Pregled načrt gasilskih enot v občini Ig

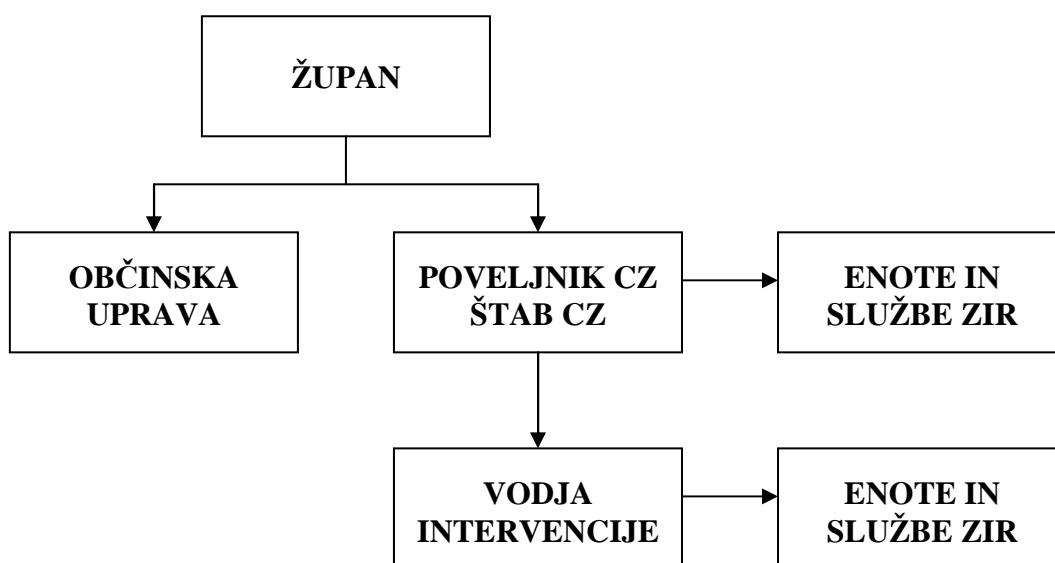
7.1.3 Humanitarne in druge prostovoljne organizacije

7.1.3.1 Karitas in Rdeči križ

Humanitarne organizacije, ki v občini delujejo v sklopu krovnih organizacij, (Rdeči križ, Karitas), lahko prostovoljno opravljata naloge pomoči potrebnim in razdeljevanja živil ter drugih potrebščin.

D-7 Načrt dejavnosti posameznih organov in enot CZ občine

7.2 Operativno vodenje



Slika 8: Shema vodenja sistema zaščite in reševanja v občini Ig

Dejavnosti zaščite in reševanja operativno vodi poveljnik CZ občine, ki mu pri delu pomaga štab CZ občine. Za vodenje posameznih intervencij za zaščito, reševanje in pomoč, lahko poveljnik CZ občine določi vodjo intervencije. Če so poplave prizadele več občin, se mora poveljnik CZ občine usklajevati s poveljnikom CZ regije oz. države.

Štab CZ občine mora ob nesreči čimprej vzpostaviti pregled nad stanjem na prizadetem območju, oceniti predvideni razvoj situacije, zagotoviti takojšnje ukrepanje z zagotovitvijo nujne pomoči, nato pa se osredotočiti na izdelavo strategije ukrepanja do zagotovitve osnovnih pogojev za življenje, ki zajema določitev prednostnih nalog, človeške in materialne vire, operativne rešitve izvedbe zahtevnejših nalog ter nosilce koordinacije.

Štab CZ občine ob nesreči organizira svoje delo na sedežu občine Ig, Govekarjeva cesta 6, 1292 Ig.

Posledice nesreče je treba čimprej ustrezno dokumentirati. Prav tako je treba dokumentirati tudi vse odločitve poveljnika Civilne zaščite občine in drugih organov. Za te naloge je odgovorna strokovna služba – občinska uprava, poveljnik CZ Občine Ig in član štaba za administracijo.

Če pri zaščiti, reševanju in pomoči sodelujejo vojaške enote, njihovo delovanje vodijo vojaški poveljniki v skladu z usmeritvami poveljnika CZ občine oz. vodje intervencije.

Policija organizira in opravlja svoje naloge pri zaščiti, reševanju in pomoči ob veliki nesreči v skladu z usmeritvami poveljnika CZ občine, ob manjši nesreči, ko ni potrebe po aktiviranju CZ, pa z vodjo intervencije.

7.3 Organizacija zvez

Pri neposrednem vodenju akcij zaščite, reševanja in pomoči se uporablja sistem radijskih zvez zaščite in reševanja (ZARE) ter sistem osebne pozivanja. Sistem zvez ZARE se obvezno uporablja pri vodenju intervencij in drugih zaščitnih in reševalnih akcijah. Komunikacijska središča tega sistema so v centrih za obveščanje, prek katerih se zagotavlja povezovanje uporabnikov v javne in zasebne funkcionalne telekomunikacijske sisteme.

Telekomunikacijsko središče sistema je Regijski center za obveščanje Ljubljana, do katerega se uporabniki povezujejo prek repetitorjev; za Občino Ig predvsem na kanalu 15. Vodja enote se mora pri prihodu na mesto intervencije prijaviti v ReCO. Prijavi se prek repetitorskega kanala (15 - repetitor Krim), po prijavi pa ga ReCO preusmeri na matični simpleksni kanal za delo enote na terenu. Občina Ig ima določen kanal 55. Uporabnik mora biti v stanju pripravljenosti na matičnem kanalu. Če opravi klic na nekem drugem kanalu, se mora po opravljenem klicu nemudoma vrniti na svoj matični kanal. Uporaba drugih kanalov brez utemeljenega razloga ni dovoljena. Ob koncu intervencije se poroča ReCO (prek kanala 15). Podrobnejša navodila za uporabo sistema ZARE so v prilogi (P-23).

Pri prenosu podatkov in komuniciranju se načeloma uporablja vsa razpoložljiva telekomunikacijska in informacijska infrastruktura, ki temelji na različnih medsebojno povezanih omrežjih. Prenos podatkov in komuniciranje med organi vodenja, reševalnimi službami in drugimi izvajalci zaščite, reševanja in pomoči poteka po:

- telefaksu,
- radijskih zvezah (ZA-RE),
- javnih telefonskih zvezah, ki so lahko analogne ali digitalne,
- brezžičnih telefonih (GSM),
- radijskih postajah radioamaterjev,
- kurirskih zvezah,
- internetu.

P-13 Imenik uporabnikov telefonskih zvez, radijskih postaj, pozivnikov ter elektronske pošte na področju zaščite in reševanja
D-8 Navodila za uporabo radijskih zvez

8. UKREPI IN NALOGE ZAŠČITE, REŠEVANJA IN POMOČI

8.1 Ukrepi ZRP

8.1.1 Prostorski, gradbeni in drugi tehnični ukrepi

Prostorski, urbanistični in gradbeni ukrepi se izvajajo ob načrtovanju in urejanju prostora ter naselij tudi na podlagi opozoril OŠCZ, ki izhajajo iz ocene ogroženosti.

Drugi tehnični ukrepi se izvajajo takoj po prvih obvestilih o naraščanju vodotokov in ko je pogojni vodostaj presežen in še narašča.

Poveljnik CZ občine na podlagi ocene naraslosti vodotoka in ocene poplavljenosti območij v občini odloči o aktiviranju načrta oziroma o potrebnih nujnih ukrepih.

Ob poplavljanju potokov občinski štab CZ, enote CZ, prostovoljne gasilske enote, podjetja, s katerimi ima občina sklenjene pogodbe za tehnično reševanje, druga društva in organizacije začnejo izvajati operativne ukrepe. Izvajajo se ukrepi obrambe nasipov, zapora ali ščitenje prometnic, po potrebi evakuira prebivalce, izpraznitev kleti ter druge prostore, črpanje vode iz zalitih delov objektov, odstranjevanje naplavin ipd.

Z delom začneta tudi komisija za ocenjevanje poškodovanosti in uporabnosti hiš ter komisija za ocenjevanje škode.

P-2 Pregled enot CZ občine Ig in njihovih članov

P-3 Pregled javnih služb v občini Ig

P-4 Pregled podjetij, s katerimi so sklenjene pogodbe za tehnično reševanje

P-5 Pregled prostovoljnih gasilskih društev v občini Ig

P-6 Pregled društev in nevladnih organizacij v občini Ig, ki sodelujejo pri nalogah ZRP

P-9 Seznam članov komisije za ocenjevanje poškodovanosti in uporabnosti objektov

P-10 Seznam komisije za ocenjevanje škode

P-25 Seznam trgovin z gradbenim, sanitetnim, zaščitnim in drugim materialom

D-18 Opomnik – pregled aktivnosti ob poplavi

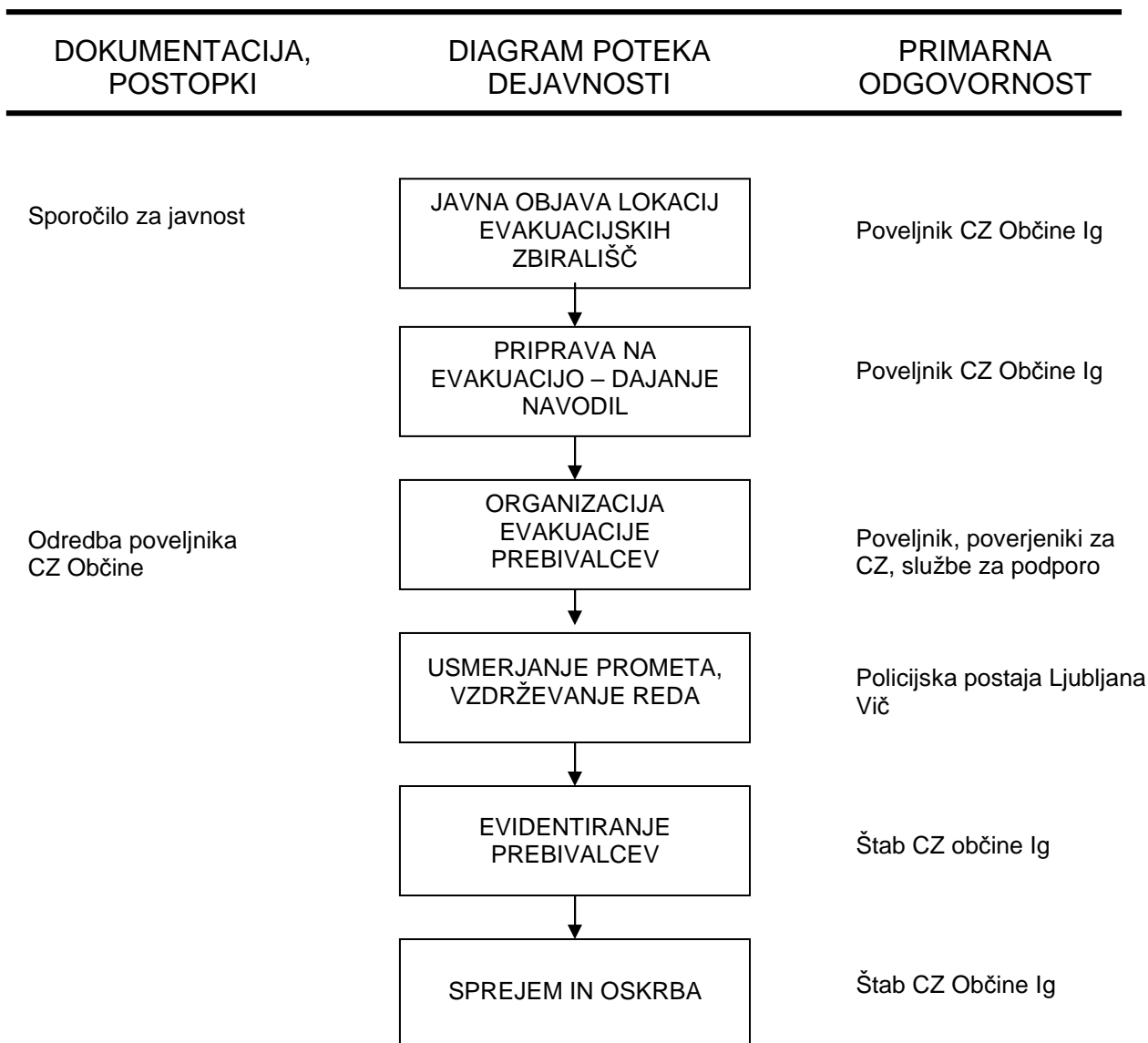
8.1.2 Evakuacija

Evakuacija ogroženih in prizadetih prebivalcev se ob poplavah izvaja le, če z drugimi ukrepi ni mogoče zagotoviti varnosti ljudi in dobrin. Če je dovolj časa, se lahko poleg ljudi evakuirajo tudi materialne dobrine. Evakuacijo odredi župan in v nujnih primerih poveljnik CZ občine ali vodja intervencije.

V občini ni večjih strnjenih poseljenih območij, ki jih lahko prizadenejo poplave. Poveljnik CZ občine prek lokalnih sredstev javnega obveščanja objavi lokacije evakuacijskih zbirališč in posreduje navodila za evakuacijo.

Prebivalci se ob poplavi praviloma ne evakuirajo daleč od območja, ki ga je prizadela poplava. Če je le mogoče, se uredijo nastanitvene zmogljivosti za ljudi na prizadetem območju čim bližje njihovim domovom. Iz prizadetega območja se pri evakuaciji nameni posebna skrb starejšim ljudem, bolnikom, otrokom ter drugim ljudem, ki niso sposobni sami poskrbeti zase. Prav tako se poskrbi za nastanitvene zmogljivosti (hleve) za živino, čim bližje domovom lastnikov. Evakuacijo organizirajo poveljnik CZ občine, poverjeniki za CZ in službe za podporo ter evidentiranje prebivalcev, sprejem in oskrbo štab CZ občine.

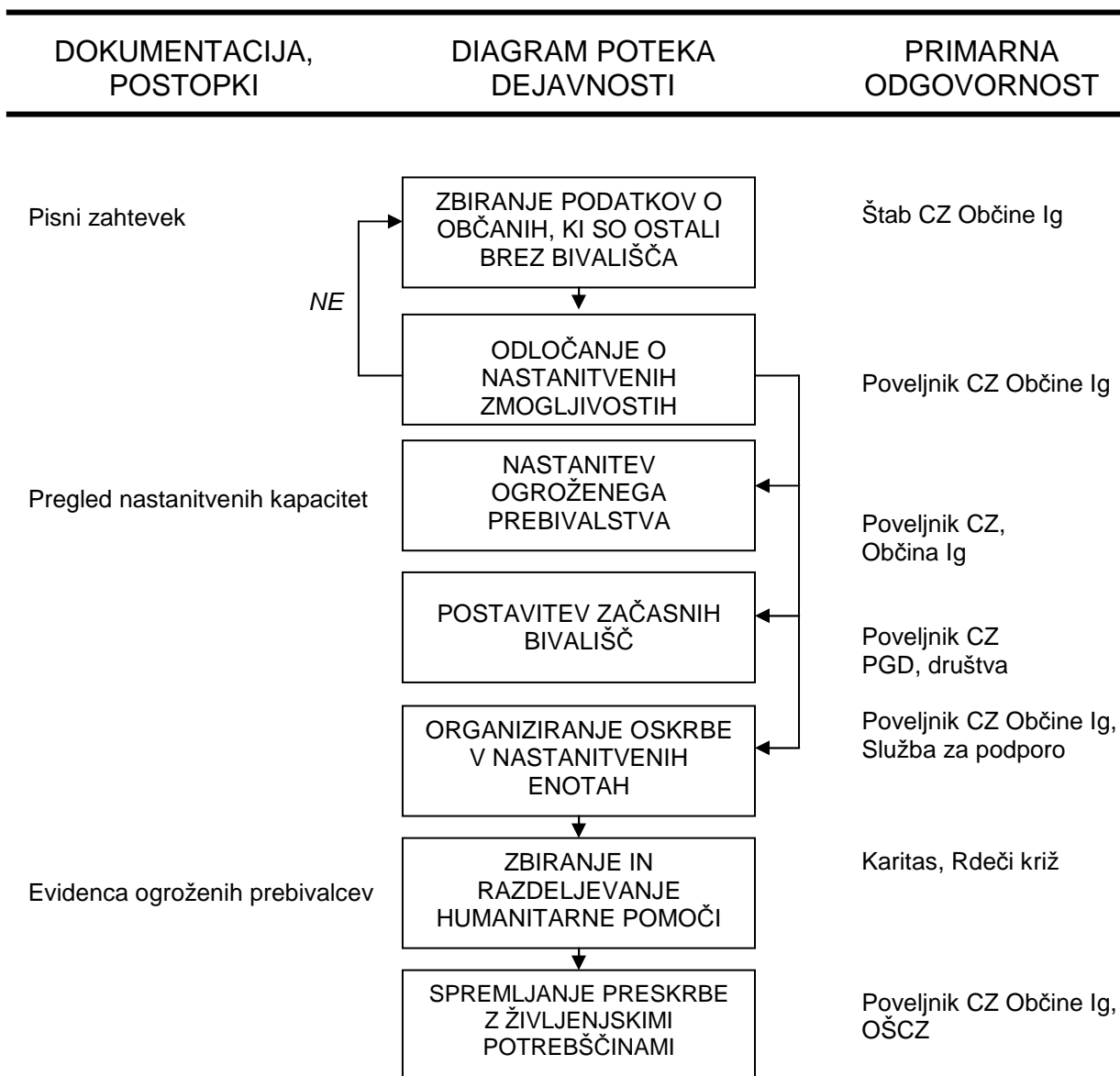
Usmerjanje prometa in vzdrževanje reda zagotovi policijska postaja Ljubljana - Vič.



Slika 9: Shema poteka evakuacije

P-16 Pregled vozil za evakuacijo
D-9 Načrt evakuacije

8.1.3 Sprejem in oskrba ogroženih prebivalcev



Slika 10: Shema poteka sprejema in oskrbe evakuiranih prebivalcev

Oskrba ogroženih prebivalcev na kraju nesreče se izvaja v primerih, ko prebivalci zaradi ogroženosti življenja morajo zapustiti domove. Zberejo se na predvidenih varnih mestih (sprejemališčih) v bližini stalnih bivališč. Oskrba ogroženih prebivalcev zajema sprejem, nastanitev in oskrbo s hrano, pitno vodo, obleko in drugimi življenjskimi potrebščinami. Če se zaradi posledic nesreče prebivalci dalj časa ne morejo vrniti na svoje domove, se jim poišče možnost za trajno nastanitev.

Občina za začasno nastanitev in oskrbo prizadetih prebivalcev izvaja:

- urejanje sprejemališč za evakuirane,
- urejanje začasnih bivališč,
- nastanitev prebivalstva,
- oskrba z najnujnejšimi življenjskimi potrebščinami,
- zbiranje in razdeljevanje humanitarne pomoči.

Sprejemanje in začasno bivališče za evakuirane z ogroženih območij se uredi z usmeritvijo prebivalcev v Športno dvorano Ig. V primeru prevelikega števila prebivalcev pa še na lokacijo Gasilski dom Golo (dvorana), gasilski dom Iška vas (dvorana), Gasilski dom Vrbljene – Strahomer (dvorana) Zbiranje podatkov o občanih, ki so ostali brez bivališča ter urejanje sprejemanja in začasnega bivališča izvajajo poveljnik CZ občine, Štab CZ in PGD. Na podlagi sklenjene pogodbe med Občino Ig in Osnovno šolo Ig se evakuiranim prebivalcem zagotavlja oskrba s hrano in pitno vodo (izvaja služba za podporo-ekipa za oskrbo). Humanitarne organizacije (Rdeči križ, Karitas) in občani v okviru sosedске pomoči zagotavljajo oskrbo z obleko in drugimi življenjskimi potrebščinami.

Začasno nastanitev odreja poveljnik CZ občine. Za izvedbo poskrbi in usklajuje štab CZ ob pomoči poverjenikov za CZ, vaških svetov, humanitarnih organizacij in občanov v okviru sosedске pomoči. Slednji nudijo pomoč tudi pri morebitni evakuaciji živali.

Nastanitev se zagotavlja le, če morajo biti prebivalci evakuirani več kot šest ur ponoči in v primeru zelo slabega vremena.

Župan lahko izjemoma odredi, da morajo lastniki ali uporabniki stanovanjskih hiš začasno sprejeti v stanovanje evakuirane ter ogrožene osebe, če njihove nastanitve ni mogoče zagotoviti na drug način.

P-14 Seznam lokacij za urejanje sprejemališč za evakuirane

P-15 Seznam lokacij, primernih za začasno nastanitev ogroženih prebivalcev

P-16 Pregled vozil za evakuacijo

D-9 Načrt evakuacije

P-18 Pregled objektov, kjer je možna začasna nastanitev

P-19 Pregled prehrabnenih zmogljivosti

D-10 Navodilo za pripravo pitne vode

D-11 Načrt oskrbe s pitno vodo

D-12 Načrt organizacije in delovanja nastanitvene enote

8.1.4 Radiološka, kemijska in biološka zaščita

Ob poplavah obstaja nevarnost, da zaradi poškodb na objektih, poplavljenih kleti stanovanjskih hiš in drugih objektov, kjer se hranijo in uporabljajo nevarne snovi (cisterne kurilnega olja, cisterne plina, sodi in embalaže z raznimi naftnimi derivati), pride do uhajanja teh snovi v okolje.

Na celotnem poplavljenem območju je treba pooprstiti nadzor nad nevarnimi snovmi in ravnanjem z njimi.

Ob obvestilu o izlitju nevarne snovi v poplavljen potoka oziroma ob informaciji, da sta potoka onesnažena z nevarno snovjo se izvajajo naloge, določene z načrtom ukrepanja iz zaščite ob nesrečah z nevarnimi snovmi.

Ko natopijo poplave oziroma, ko se nivo vode zniža poveljnik CZ občine takoj aktivira enoto za radiološko, kemično in biološko dekontaminacijo in usposobljene prostovoljne gasilske enote, ki pregledajo celotno prizadeto območje, ugotovijo prisotnost, vrsto in količino nevarnih snovi v okolju ter pričnejo z izvajanjem aktivnosti za preprečevanje nadaljnega širjenja nevarne snovi v okolje.

Ugotavljajo in označujejo meje kontaminiranih območij ter jemljejo na terenu vzorce. Za

zahtevnejše analize in preiskave poveljnik CZ občine zaprosi za sodelovanje državno enoto ELME.

P-20 Pregled stacionarnih virov nevarnih snovi
P-21 Pregled začasnih odlagališč za nevarne odpadke
P-26 Pregled strokovnih služb s področja nevarnih snovi

8.1.5 Zaščita kulturne dediščine

Zaščita kulturne dediščine obsega priprave in izvajanje ukrepov za zmanjšanje nevarnosti ter preprečevanje škodljivih vplivov poplav na kulturno dediščino. Izvajajo jih strokovnjaki s področja kulturne dediščine, strokovne službe za varstvo kulturne dediščine, po potrebi pa sodelujejo tudi enote CZ in druge sile za zaščito, reševanje in pomoč.

V občini Ig poplave ne ogrožajo evidentiranih pomembnejših objektov kulturne dediščine.

8.2 Naloge zaščite, reševanja in pomoči

8.2.1 Nujna medicinska pomoč

V okviru nujne medicinske pomoči se ob poplavah izvajajo naslednji ukrepi:

- nujna (laična) pomoč, ki jo dajejo ekipe prve pomoči Civilne zaščite občine,
- nujna zdravstvena pomoč, ki jo daje medicinsko osebje bodisi na terenu ali pa v ustreznih zdravstvenih ustanovah (Zdravstvena postaja Ig),
- nujna specialistična zdravstvena pomoč, ki jo zagotavljajo splošne in specialne bolnišnice (v Ljubljani),
- higienski in protiepidemični ukrepi, ki jih izvajajo različne službe pod nadzorstvom zdravstvenega inšpektorata in pristojnih zavodov za zdravstveno varstvo in
- oskrba z zdravili, sanitetnim materialom in opremo.

Manjše poškodbe bi si prizadeti prebivalci oskrbeli v okviru osebne in vzajemne zaščite.

Dokler je mogoče, se prva medicinska pomoč zagotavlja v zdravstvenih domovih in bolnišnicah, če pa je število poškodovanih ob poplavah večje, se aktivirajo ekipe prve pomoči CZ, zdravstvene ustanove pa začnejo delovati v skladu z navodilom Ministrstva za zdravje o delu zdravstva ob naravnih in drugih nesrečah.

Ekipe prve pomoči CZ se (na podlagi odločitve poveljnika CZ občine) aktivira takrat, kadar zaradi velikega števila poškodovanih pomoč rednih zdravstvenih služb ni zadostna.

8.2.2.1 Psihološka pomoč

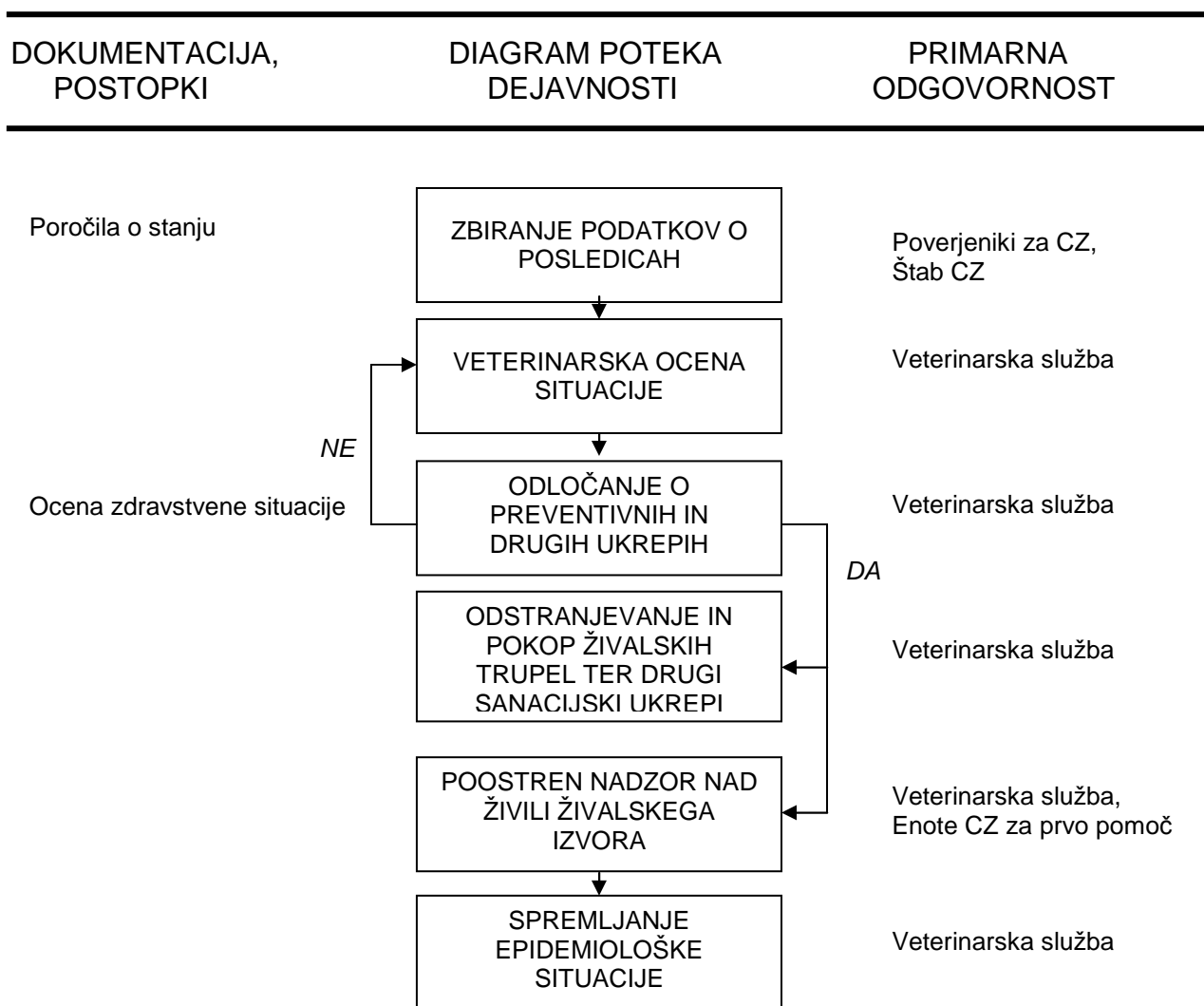
Za vse, ki so se umaknili pred poplavami oziroma, ki so bili evakuirani, se zaradi psihične prizadetosti (strah,časna izguba doma in drugo) organizira psihološka pomoč. Psihološko pomoč ob poplavah dajejo različni strokovnjaki (psihologi, terapevti, duhovniki).

Psihološko pomoč organizira Občina (Štab CZ) v sodelovanju s strokovnimi službami. V ta namen so pripravljene zgibanke prve psihološke pomoči prizadetim v nesreči, z napotki, kako naj si pomagajo in kje lahko dobijo strokovno pomoč, če jo potrebujejo. Za zgibanke Občina zaprosi URSZR, prizadetim prebivalcem se delijo ob nesreči.

D-16 Napotki za prvo psihološko pomoč

P-24 Seznam strokovnih delavcev za nudenje psihološke pomoči

8.2.2 Prva veterinarska pomoč



Slika 11: Prva veterinarska pomoč

Prva veterinarska pomoč v primeru poplav se izvaja na podlagi navodil, ki jih izda dežurni inšpektor VURS in obsega zbiranje podatkov o poškodovanih in poginulih živalih na prizadetem območju, dajanje prve veterinarske pomoči, zakol, odstranjevanje živalskih trupel in izvajanje drugih higienskih in protiepidemijskih ukrepov.

Naloge prve veterinarske pomoči izvajajo veterinarji oziroma veterinarski služba (priloga P-35) oziroma organizacije same v okviru svojih načrtov. Ukrepe spremlja in po potrebi

sodeluje član občinskega štaba CZ. Po potrebi pri posameznih ukrepih sodelujejo tudi PGD. V kolikor je potrebna pomoč države, občina zaprosi za pomoč štab CZ ljubljanske regije.

P-22 Seznam veterinarjev in veterinarskih ambulant v občini in okolici
P-23 Število živine po vrstah v naseljih občine Ig
P-17 Pregled odlagališč za ruševine in druge materiale ter za pokop in sežig živalskih trupel

8.2.3 Tehnično reševanje ob poplavah

DOKUMENTACIJA, POSTOPKI	DIAGRAM POTEKA DEJAVNOSTI	PRIMARNA ODGOVORNOST
Obvestilo o poplavah	POPLAVE	MOP ARSO, Urad za monitoring CORS
Delovni nalog	GRADNJA IN POPRAVILO VODNOGOSPODARSKE INFRASTRUKTURE	Hidrotehnik d.d., pogodbena podjetja
Obvestilo o pogrešanih	REŠEVANJE LJUDI, ŽIVALI IN MATERIALNIH DOBRIN IZ VODE	Poveljnik CZ Občine Ig, PGD
Obvestilo o pogrešanih	ISKANJE POGREŠANIH	Ekipe CZ, PGD, Policija
Delovni nalog	ČRPANJE VODE	Poveljnik CZ Občine Ig, PGD
	DRUGI UKREPI	Poveljnik CZ Občine Ig

Slika 12: Tehnično reševanje ob poplavah

Ob poplavah reševanje izvajajo prostovoljne gasilske enote, reševalne enote Civilne zaščite občine Ig, enote prve pomoči, pogodbena podjetja z gradbeno mehanizacijo ter druga društva in organizacije. Reševanje se izvaja na prizadetih območjih. Tehnično reševanje obsega reševanje ljudi, živali, reševanje oziroma odstranjevanje materialnih sredstev iz vode, rušenje in odstranjevanje objektov, ki grozijo s poružitvijo, odstranjevanje ruševin, zavarovanje prehodov in poti ob poškodovanih objektih ipd.

Na ogroženih območjih ni visokih zgradb. Večinoma so enodružinske pritlične stanovanjske hiše in poslopja.

Črpanje vode iz poplavljenih kleti stanovanjskih hiš in drugih objektov izvajajo prostovoljne gasilske enote. Te enote in enote za reševanje izvajajo reševanje ljudi iz ogroženih stanovanjskih hiš in živali iz gospodarskih poslopij, rušijo in odstranjujejo objekte, ki grozijo s poružitvijo, odstranjujejo ruševine, rešujejo oziroma odstranjujejo materialna sredstva iz vode ter izvajajo zavarovanje prehodov in poti ob poškodovanih objektih. Pogodbena podjetja z gradbeno mehanizacijo in enote za reševanje izvajajo potrebne obrambne nasipe. Iskanje morebiti pogrešanih ljudi izvaja usposobljena gasilska enota ob sodelovanju policije.

Aktivnosti vodi poveljnik CZ Občine ob sodelovanju člana štaba CZ občine, zadolženega za tehnično reševanje.

Posamezne aktivnosti se organizirajo glede na razmere in potrebe po posameznih aktivnostih.

8.2.4 Zagotavljanje osnovnih pogojev za življenje

Osnovni pogoji za življenje bodo vzpostavljeni takrat, ko bodo izpolnjeni pogoji za preklic odrejenih zaščitnih ukrepov.

Osnovne pogoje za življenje ob poplavih zagotavljajo:

- **Zdravstvena postaja Ig**, ki zagotavljata nujno zdravstveno oskrbo ljudi
- **Veterinarska postaja Ljubljana**, ki zagotavlja prvo veterinarsko pomoč živalim,
- **OŠ Ig**, ki zagotavljata nastanitev in oskrbo s pitno vodo, hrano in drugimi osnovnimi življenjskimi potrebščinami,
- **Državna gospodarska javna podjetja ter podjetja s katerimi ima občina sklenjene pogodbe**, ki zagotavljajo delovanja nujne komunalne infrastrukture, oskrbo z električno energijo, zagotavljajo nujne prometne povezave in nujne telekomunikacijske zveze,
- **Kmetijska zadruga Ig** zagotavlja nujno živinsko krmo.

Za zagotavljanje osnovnih pogojev za življenje, je treba čim prej vzpostaviti delovanje infrastrukturnih objektov in naprav.

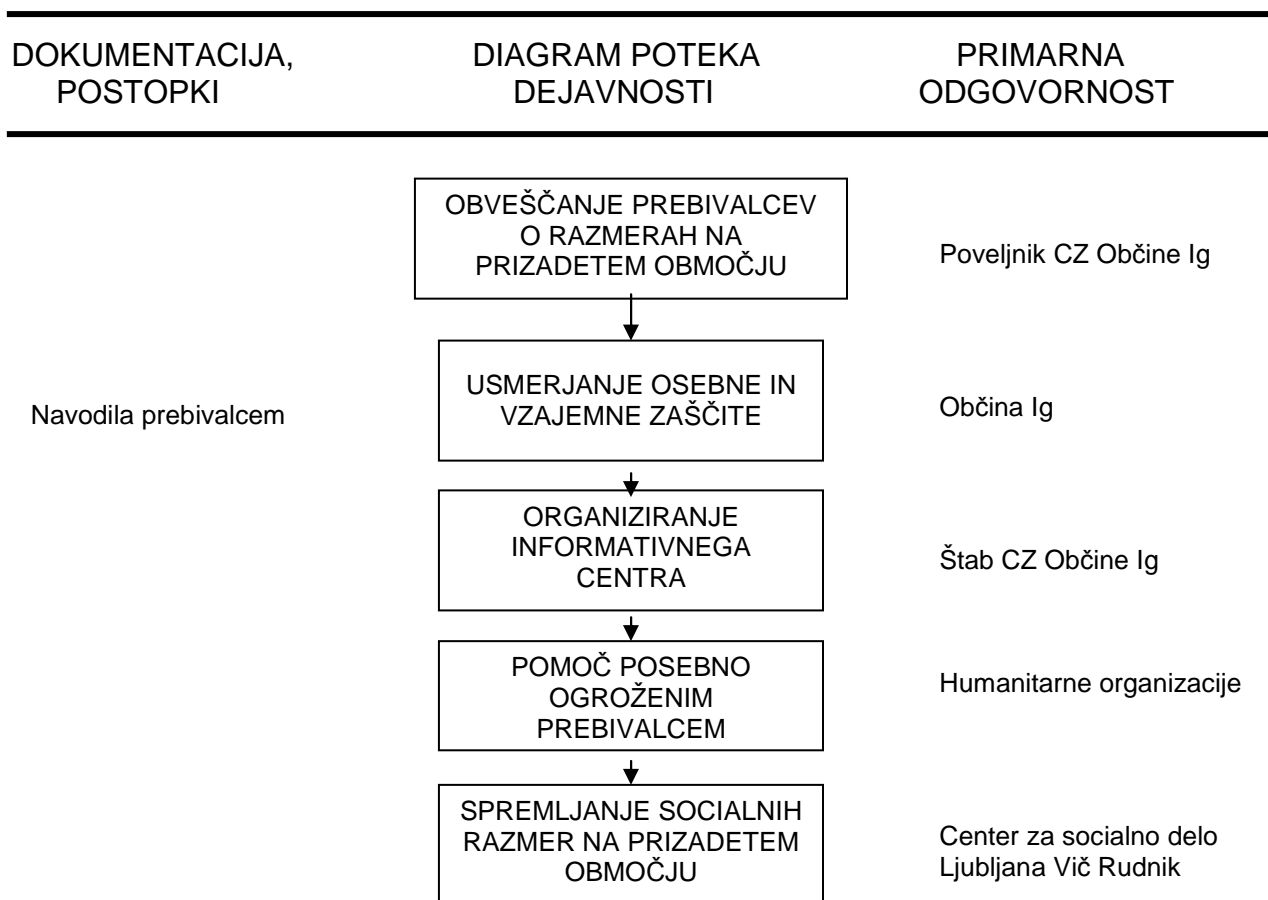
Občinske sile za zaščito, reševanje in pomoč odpravljajo posledice nesreč do zagotovitve osnovnih pogojev za življenje.

P-3 Pregled javnih služb v občini Ig

P-4 Pregled podjetij, s katerimi so sklenjene pogodbe za tehnično reševanje

P-27 Pregled državnih gospodarskih javnih podjetij

9. OSEBNA IN VZAJEMNA ZAŠČITA



Slika 13: Osebna in vzajemna zaščita

Osebna in vzajemna zaščita obsegata vse ukrepe prebivalcev za preprečevanje in ublažitev posledic poplave za njihovo zdravje in življenje ter varnost njihovega imetja. Za organiziranje, razvijanje in usmerjanje osebne in vzajemne zaščite skrbi občina (strokovni sodelavec za zaščito in reševanje ob pomoči drugih služb).

Zelo pomembno je, da so prebivalci seznanjeni s postopki, ki jih morajo izvesti za zavarovanje lastnih življenj oziroma imetja. Informiranje občanov o potrebnih ukrepih ob poplavi se izvaja prek lokalnih medijev (Lokalni časopis Mostiščar, Radio Slovenija, Val 202, zeleni val, TV Slovenija, spletna stran) in po potrebi prek letakov ali ustnega informiranja ogroženih.

Pri izvajanju osebne in vzajemne zaščite ob poplavah imajo pomembno vlogo svetovalne službe (prostovoljci – psihologi, duhovniki, socialni in zdravstveni delavci) in poverjeniki za CZ.

Prebivalci prostovoljci poskrbijo na svojih območjih za varovanje premoženja, za kar sicer skrbi tudi policija.

Objava posebne telefonske številke za posredovanje informacij o ravnanju občanov.
Navodila prebivalcem za ravnanje ob poplavi se nahajajo tudi na internetni strani URSZR.

P-3 Pregled javnih služb v občini Ig
P-6 Pregled društev in nevladnih org. v občini Ig, ki sodelujejo pri nalogah ZRP
D-3 Navodila za ravnanje prebivalcem
D-4 Navodilo o obveščanju javnosti

10. OCENJEVANJE ŠKODE

Ocenjevanje škode ob poplavah zajema ocenjevanje poškodovanosti na kmetijskih pridelkih, objektov in ocenjevanje druge škode, ki se praviloma opravljata skupaj.

Ker je ugotavljanje poškodovanosti in z njo povezane uporabnosti gradbenih objektov podlaga za večino dejavnosti za vzpostavitev normalnega življenja na prizadetem območju, mora biti opravljeno v najkrajšem možnem času.

Občinska komisija za ocenjevanje škode po poplavah najprej pripravi grobo oceno škode, ki je podlaga za odločanje o pomoči prizadetim občinam pri zagotavljanju osnovnih pogojev za delo ter pripravo sanacijskih programov. Pri tem ji lahko pomagajo tudi člani regijskih komisij. Občinska komisija se poleg dela na terenu sestaja v prostorih Občine Ig. Komisija dokumentira in popiše nastalo škodo v skladu z zakonsko določeno metodologijo.

Državna in regijska komisija za oceno škode nato popišejo oziroma ocenijo škodo zaradi poplav na podlagi predpisane metodologije za ocenjevanje škode ob naravnih in drugih nesrečah. Pri tem delu jim pomagajo pristojni občinski in državni organi. Za čimprejšnje izplačilo zavarovalnih premij oškodovancem, so zavarovalnice dolžne čim prej po poplavah napotiti cenilce na območje poplav in oceniti nastalo škodo na objektih, ki so zavarovani.

Organizacijo ocenjevanja v sodelovanju z občino prevzame izpostava URSZR Ljubljana v svojih prostorih oz. na terenu, občina pa ji nudi pomoč.

P-9 Seznam članov komisije za ocenjevanje poškodovanosti in uporabnosti objektov
P-10 Seznam članov komisije za ocenjevanje škode
D-17 Navodilo za delo občinske komisije za ocenjevanje škode

11. RAZLAGA POJMOV IN OKRAJŠAV

11.1 Razlaga pojmov

- **Hidrologija ali vodoznanstvo** je znanost, ki proučuje vode na kopnem (nad površjem, na površju in pod površjem).
- **Nevarnost** je (naravna ali druga ustrežna) danost za katerikoli neugoden pojav, ki je povezan z možno nesrečo in lahko povzroči neugodne učinke.
- **Poplava** je naravni pojav, ki nastane zaradi izredno močnih padavin ali naglega taljenja snega ali medsebojnega skupnega delovanja. Je naravna nesreča, ko izredni vodni pretok povzroči občutno škodo ob razlitju vode iz struge po okolici.
- **Poplavni val** se pomika po reki navzdol tem hitreje, čim hitreje le-ta narašča. Hitrost je pri večjih nižinskih rekah od 2 – 5 km/h, pri nenadnih povodnjih hudourniškega značaja pa tudi čez 15 km/h. Ko reka prestopi bregove, se hitrost vode hitro zmanjša.
- **Povodenj** je naravna nesreča, ko izredni vodni tok povzroči občutno škodo v rečni strugi.
- **Porečje** je območje, s katerega vse celinske vode odtekajo preko potokov, rek ali jezer v reko ali jezero.
- **Škoda** obsega ekonomske izgube, ocenjene po nesreči.
- **Vodostaj** je višina nivoja vode v rečnem koritu in ga merimo z vodomerno letvijo ter izračunamo v centimetrih. Vodostaj opazujemo vsak dan zjutraj, posebno na večjih rekah. Letev je navadno pritrjena ob mostovih in je razdeljena na 2 cm široke bele in črne proge. Kota »0« od katere merimo gladino vode, je postavljena tako, da imajo vodostaji najpogosteje pozitivne vrednosti.
- **Vodni pretok** je tista množina vode, ki preteče skozi ovlažen rečni profil na kakem mestu v 1 sekundi. Izrazimo ga v m/sek, izračunamo pa tako, da površino ovlaženega profila pomnožimo s srednjo množino vode. Vodni pretok je močno povezan z višino vodostaja.

11.2. Razlaga okrajšav

ARSO	Agencija RS za okolje
CORS	Center za obveščanje RS
CZ	Civilna zaščita
CZ RS	Civilna zaščita Republike Slovenije
GZ	Gasilska zveza
MOP	Ministrstvo za okolje in prostor
OŠCZ	Občinski štab Civilne zaščite
P	Priloga
PGD	Prostovoljno gasilsko društvo
ReCO	Regijski center za obveščanje
RKB	Radiološka, kemična in biološka zaščita
ZD	Zdravstveni dom
ZP	Zdravstvena postaja
RS	Republika Slovenija
SVS	Svet vaške skupnosti
RKS	Rdeči križ Slovenije
STA	Slovenska tiskovna agencija
URSZR	Uprava Republike Slovenije za zaščito in reševanje
ZA-RE	Radijske zveze v sistemu zaščite in reševanja
ZIR	Zaščita in reševanje
ZRP	Zaščita, reševanje in pomoč
ELME	Ekološki laboratorij z mobilno enoto pri Inštitutu Jožef Štefan

12. PRILOGE IN DODATKI

12.1 Seznam prilog

- P-1 Pregled občinskih organov občine Ig**
- P-2 Pregled enot CZ občine Ig in njihovih članov**
- P-3 Pregled javnih služb v občini Ig**
- P-4 Pregled podjetij, s katerimi so sklenjene pogodbe za tehnično reševanje**
- P-5 Pregled gasilskih društev v občini Ig**
- P-6 Pregled društev in nevladnih org. v občini Ig, ki sodelujejo pri nalogah ZRP**
- P-7 Pregled zaščitnih sredstev, opreme in orodja**
- P-8 Seznam vodilnih oseb v občini, ki jih ReCO obvešča o izrednih dogodkih**
- P-9 Seznam članov komisije za ocenjevanje poškodovanost in uporabnost objektov**
- P-10 Seznam komisije za ocenjevanje škode**
- P-11 Vzorec odredbe o aktiviranju sil za ZRP v občini**
- P-12 Pregled zbirališč ob aktiviranju občinskih enot in služb za ZRP**
- P-13 Imenik uporabnikov tel. zvez, radijskih postaj, pozivnikov ter e-pošte na področju ZIR**
- P-14 Seznam lokacij za urejanje sprejemališč za evakuirane prebivalce**
- P-15 Seznam lokacij, primernih za začasno nastanitev ogroženih prebivalcev**
- P-16 Pregled vozil za evakuacijo**
- P-17 Pregled odlagališč za ruševine in druge materiale ter za pokop in sežig živalskih trupel**
- P-18 Pregled objektov, kjer je možna začasna nastanitev**
- P-19 Pregled prehrambenih zmogljivosti**
- P-20 Pregled stacionarnih virov nevarnih snovi**
- P-21 Pregled začasnih odlagališč za nevarne odpadke**
- P-22 Seznam veterinarjev in veterinarskih ambulant v občini**
- P-23 Število živine po vrstah v naseljih občine Ig**
- P-24 Seznam strokovnih delavcev za nudenje psihološke pomoči**
- P-25 Seznam trgovin z gradbenim, sanitetnim, zaščitnim in drugim materialom**
- P-26 Pregled strokovnih služb s področja nevarnih snovi**
- P-27 Pregled državnih gospodarskih javnih podjetij**

12.2 Seznam dodatkov

- D-1 Načrtovana finančna sredstva za izvajanje načrtov**
- D-2 Shema alarmiranja**
- D-3 Navodilo za ravnanje prebivalcem**
- D-4 Navodilo o obveščanju javnosti**
- D-5 Navodilo o aktiviranju sil ZRP v občini Ig**
- D-6 Zemljevid občine Ig**
- D-7 Načrt dejavnosti posameznih organov in enot**
- D-8 Navodila za uporabo radijskih zvez**
- D-9 Načrt evakuacije**
- D-10 Navodilo za pripravo pitne vode**
- D-11 Načrt oskrbe s pitno vodo**
- D-12 Načrt organizacije in delovanja nastanitvene enote**
- D-13 Operativni načrt gasilskih enot v občini Ig**
- D-14 Opomnik poveljnika štaba CZ občine Ig**
- D-15 Dnevnik aktivnosti**
- D-16 Napotki za prvo psihološko pomoč**
- D-17 Navodilo za delo občinske komisije za ocenjevanje škode**
- D-18 Opomnik – pregled aktivnosti ob poplavi**
- D-19 Program usposabljanja, urjenja in vaj**
- D-20 Navodilo za vzdrževanje in razdelitev načrta ZIR**
- D-21 Poročilo o intervenciji ob naravni ali drugi nesreči**