



**Občina Ig**  
**Govekarjeva cesta 6**  
**1292 Ig**

**OBČINA IG**  
NAČRT ZAŠČITE IN REŠEVANJA OB POJAVU EPIDEMIJE OZIROMA  
PANDEMIJE NALEZLJIVIH BOLEZNI PRI LJUDEH  
Verzija 1.0  
predlog

	Organ	Datum	Podpis
IZDELAL	<b>Občina Ig; Andreja Zdravje</b>	01. 10. 2019	
PREGLEDAL	<b>Štab CZ, poveljnik štaba CZ Občine Ig; Matej Mahkovec</b>	01.10. 2019	
PREGLEDAL	<b>Predsednik GZ Ig Tone Modic</b>	10. 2019	
PREGLEDAL	<b>Župan občine Ig Janez Cimperman</b>	10.10.2019	
SKRBNIK	<b>Občina Ig Andreja Zdravje</b>	01. 10. 2019	

Ig, oktober 2019  
846-0006/2019



# VSEBINA NAČRTA ZAŠČITE IN REŠEVANJA OB POJAVU EPIDEMIJE OZIROMA PANDEMIJE NALEZLJIVIH BOLEZNI PRI LJUDEH

<b>1. POJAV NALEZLJIVIH BOLEZNI PRI LJUDEH</b>	<b>6</b>
<b>1.1. Uvod</b>	<b>6</b>
1.2 Vrsta oblika in značilnosti nalezljivih bolezní	6
1.3 Viri in poti širjenja nalezljivih bolezní pri ljudeh	7
1.4 Pogostost pojavljanja nalezljivih bolezní v Lj regiji	8
1.5 Možen potek in pričakovan obseg pojavljanja nalezljivih bolezní pri ljudeh	8
1.6 Verjetnost nastanka verižnih nesreč	9
<b>2. OBSEG NAČRTOVANJA</b>	<b>10</b>
<b>2.1 Temeljne ravni načrtovanja</b>	<b>10</b>
<b>3. ZAMISEL IZVAJANJA ZAŠČITE, REŠEVANJA IN POMOČI</b>	<b>11</b>
<b>3.1. Temeljne podmene načrta</b>	<b>11</b>
<b>3.2. Zamisel izvedbe zaščite, reševanja in pomoči</b>	<b>11</b>
3.2.1. Koncept odziva ob pojavu epidemije oziroma pandemije nalezljive bolezní pri ljudeh	11
<b>3.3. Uporaba načrta</b>	<b>12</b>
<b>4. SILE IN SREDSTVA ZA ZAŠČITO, REŠEVANJE IN POMOČ TER VIRI ZA IZVAJANJE NAČRTA</b>	<b>13</b>
<b>4.1 Organi in organizacije, ki lahko sodelujejo pri izvedbi nalog iz regijske pristojnosti</b>	<b>13</b>
4.1.1. Državni organi na regijskem nivoju	13
4.1.2. Občinski organi	13
4.1.3. Sile ZRP	13
<b>4.2 Materialno tehnična sredstva za izvajanje načrta</b>	<b>15</b>
<b>4.3. Predvidena finančna sredstva</b>	<b>15</b>
<b>5. OBVEŠČANJE PRISTOJNIH ORGANOV IN JAVNOSTI</b>	<b>16</b>
<b>5.1. Obveščanje pristojnih organov</b>	<b>16</b>
<b>5.2. Informiranje pristojnih organov</b>	<b>17</b>
<b>5.3. Obveščanje prebivalcev na prizadetem območju</b>	<b>17</b>
<b>5.4. Alarmiranje, obveščanje in informiranje javnosti</b>	<b>17</b>
5.4.1. Alarmiranje prizadetega prebivalstva	17
<b>6. AKTIVIRANJE SIL IN SREDSTEV ZA ZAŠČITO, REŠEVANJE IN POMOČ</b>	<b>18</b>
<b>6.1. Aktiviranje organov vodenje in strokovnih služb</b>	<b>18</b>
<b>6.2. Aktiviranje sil in sredstev za ZRP</b>	<b>19</b>
<b>6.3. Zagotavljanje pomoči v materialnih in finančnih sredstvih</b>	<b>22</b>
<b>7. UPRAVLJANJE IN VODENJE</b>	<b>23</b>
<b>7.1. Organi in njihove naloge ter pristojnosti</b>	<b>23</b>
7.1.1. Občinski organi	23
7.1.2. Humanitarne in druge prostovoljne organizacije	25
<b>7.2. Operativno vodenje</b>	<b>26</b>
<b>7.3. Organizacija zvez</b>	<b>26</b>
<b>8. ZAŠČITNI UKREPI TER NALOGE IN ZAŠČITE, REŠEVANJA IN POMOČI</b>	<b>29</b>
<b>8.1. Splošni in posebni zdravstveni ter drugi posebni ukrepi za preprečevanje in obvladovanje nalezljivih bolezní pri ljudeh</b>	<b>29</b>
<b>8.2. Zaščitni ukrepi in naloge zaščite, reševanja</b>	<b>30</b>
8.2.1. Prostorski, urbanistični, gradbeni in tehnični ukrepi	30
8.2.2. Biološka zaščita	30
8.2.3. Prva pomoč in nujna medicinska pomoč	32
8.2.4. Pomoč ogroženim in prizadetim prebivalcem	33

---

8.2.5. Zagotavljanje osnovnih pogojev za življenje	34
<b>9.OSEBNA IN VZAJEMNA ZAŠČITA</b>	<b>35</b>
C. PRILOGE	36

## **1. POJAV NALEZLJIVIH BOLEZNI PRI LJUDEH**

### **1.1. Uvod**

Delni občinski načrt zaščite in reševanja ob pojavu epidemije oziroma pandemije nalezljive bolezni pri ljudeh v občini Ig, verzija 1.0., je izdelan na podlagi Ocene ogroženosti in načrta zaščite in reševanja pred naravnimi in drugimi nesrečami, številka 842-0003/2019, z dne 07.06.2019

Načrt je izdelan je na podlagi Regijskega načrta zaščite in reševanja ob pojavu epidemije oz. pandemije nalezljive bolezni pri ljudeh, november 2017, verzija 1.0, ki ga je izdelala Izpostava URSZR Ljubljana, Zakona o varstvu pred naravnimi in drugimi nesrečami (Uradni list RS št. 51/06– UPB-1 in 97/10), Zakona o nalezljivih boleznih (Uradni list RS, št. 33/06 – ZNB-UPB1), Uredbe o vsebini in izdelavi načrtov zaščite in reševanja (Uradni list RS, št. 24/12, 78/16 in 26/19), Uredbe o organiziranju, opremljanju in usposabljanju sil za zaščito, reševanje in pomoč (Uradni list RS, št. 92/07, 54/09 in 23/11), Pravilnika o prijavi nalezljivih bolezni in posebnih ukrepih za njihovo preprečevanje in obvladovanje (Uradni list RS, št. 16/1999), Pravilnika o prevozu, pokopu, izkopu in prekopu posmrtnih ostankov (Uradni list RS, 70/97 in 61/11), Državnega načrta zaščite in reševanja ob pojavu epidemije oziroma pandemije nalezljive bolezni pri ljudeh, št. 84200-1/2016-5 z dne 11.2.2016, Regijske ocene ogroženosti ob pojavu nalezljivih bolezni pri ljudeh v LJ regiji št. 8421- 29/2017-1 z dne 15.11.2017 in skladno s splošno zakonodajo

Temeljni načrt je državni načrt zaščite in reševanja ob pojavu epidemije oziroma pandemije nalezljive bolezni pri ljudeh, verzija 1.0, ki ga je izdelala URSZR v sodelovanju z ministrstvi in drugimi državnimi organi.

Regijski načrt zaščite in reševanja ob pojavu nalezljivih bolezni pri ljudeh je izdelan za primer razglasitve epidemije ali pandemije posamezne nalezljive bolezni pri ljudeh, ko je treba poleg služb v zdravstveni dejavnosti in drugih služb uporabiti tudi sile in sredstva za zaščito, reševanje in pomoč (v nadaljevanju ZRP).

Ko se aktivira Regijski načrt zaščite in reševanja ob pojavu epidemije oziroma pandemije nalezljive bolezni pri ljudeh, so aktivirani tudi občinski načrti zaščite in reševanja ali posamezni deli občinskih načrtov zaščite in reševanja na ogroženem oziroma okuženem območju, kjer je prišlo do pojava epidemije oziroma pandemije nalezljive bolezni pri ljudeh.

Odločitev o aktiviranju Regijskega načrta zaščite in reševanja ob pojavu epidemije oziroma pandemije nalezljive bolezni pri ljudeh sprejme poveljnik CZ za ljubljansko regijo oziroma njegov namestnik ustno ali s sklepom.

Epidemijo nalezljive bolezni razglasi minister, pristojen za zdravje. Epidemijo gripe lahko v skladu z 12. členom Sklepa št. 1082/20137EU o resnih čezmejnih nevarnostih za zdravje razglasi tudi Evropska komisija. Pandemijo nalezljive bolezni razglasi Svetovna zdravstvena organizacija.

### **1.2. Vrsta oblika in značilnosti nalezljivih bolezni**

Nalezljive bolezni povzročajo patogeni organizmi, kot so bakterije, virusi, zajedavci, glive in plesni. Povzročajo nastanek in razvoj bolezni pri živalih in človeku. Nalezljive bolezni se prenašajo po zraku, s hrano in vodo ter z neposrednim stikom ali posredno, prek predmetov in površin. Prenášajo se s človeka na človeka ali z živali na človeka.

Nalezljiva bolezen je posledica interakcije med biološkim agensom, gostiteljem in okoljem. Pogoji za začetek procesa so ustrezna izpostavljenost kužnemu agensu, skupek dejavnikov v okolju, ki omogočajo razvoj bolezni, in sprejemljiv gostitelj. Možnosti, da se nalezljiva bolezen širi v populaciji, so odvisne od verjetnosti prenosa med okuženo in dovzetno osebo, frekvence stikov v populaciji, od trajanja infektivnosti in deleža oseb v populaciji, ki so še imune oziroma neodzivne na okužbo.

Ločimo med okužbo in boleznijo. Okužba je posledica stika občutljivega gostitelja z morebitnim patogenim mikroorganizmom. Vir za večino okužb človeka je drug človek pa tudi živali in neživo okolje. To pomeni, da je izpostavljenost občutljivega posameznika okuženemu človeku ali živali oziroma okolju najpomembnejši dejavnik za pojav okužbe. Bolezen je eden izmed mogočih izidov okužbe, njen razvoj pa je odvisen tako od virulence agensa kot od dovzetnosti gostitelja.

### **1.3. Viri in poti širjenja nalezljivih bolezni pri ljudeh**

Nalezljive bolezni se širijo, kadar obstajajo pogoji za prenos mikroorganizma in se okužba lahko prenaša na dovzetne osebe. Okužbe se lahko pojavljajo množično, in sicer v obliki izbruhov, kopičenj, epidemij oziroma tudi pandemij.

Vir okužbe je oseba ali žival, iz katere kužni agens pride neposredno ali posredno na gostitelja.

#### **Poti prenosa nalezljive bolezni**

Nalezljive bolezni se lahko prenašajo:

- z neposrednim prenosom: neposredni stik (spolno prenesene bolezni, influenza), kapljični prenos (meningokok, ošpice) in prenos iz matere na plod,
- s posrednim prenosom po zraku: prašni delci (ošpice), z okuženo vodo in hrano (hepatitis A), ob stiku s predmeti ter z vektorji oziroma prenašalci (klopi, komarji).

#### **Skupine bolezni glede na povzročitelja in najverjetnejšo pot prenosa**

Glede na povzročitelja in najverjetnejšo pot prenosa se nalezljive bolezni delijo v naslednje skupine:

- črevesne (nalezljive driske, griža, hepatitis (nalezljiva zlatenica), trebušni tifus, paratifus, otroška paraliza, kolera in okužbe s črevesnimi zajedavci),
- respiratorne angina, gripa, pljučnica, tuberkuloza, meningitis, škrlatinka, ošpice, mumps, rdečke, norice, oslovski kašelj in davica),
- zoonoze (steklina, mikrosporija, bolezni, ki jih povzročajo zajedavci (toksokariaza, trakuljavost), slinavka, vranični prisad, salmoneloza, kampilobakterioza in jersinioza),
- bolezni kože in sluznic (garje, herpes, gnojne okužbe kože ter glivične okužbe kože in nohtov, sifilis in gonoreja, aids, klamidioze, hepatitis B in C),
- transmisivne (pegavica, povratna mrzlica, rumena mrzlica, denga, malarija, borelijoza in klopni meningoencefalitis),
- bolezni, ki se prenašajo s krvjo (aids, hepatitis B in hepatitis C)

## **1.4 Pogostost pojavljanja nalezljivih bolezni v Lj regiji**

Nalezljive bolezni so najpogostejše bolezni v populaciji. Ocenjujejo, da vsak prebivalec vsako leto enkrat do desetkrat zboli za akutno okužbo dihal in vsaj enkrat za akutno črevesno okužbo. Vse bolj pomembne in pogoste so transmisivne nalezljive bolezni, ki jih prenaša mrčes. Zaradi številnih potovanj po svetu so vse pogostejše tudi vnesene nalezljive bolezni, ki jih pri nas sicer nimamo.

Nalezljive bolezni niso pomembne samo zaradi njihove pogostosti, temveč tudi zaradi možnih trajnih posledic. Agense, ki povzročajo nalezljive bolezni, povezujejo tudi s kroničnimi boleznimi, kot so reaktivni artritis, rana na želodcu, rak, neplodnost ipd.

## **1.5 Možen potek in pričakovan obseg pojavljanja nalezljivih bolezni pri ljudeh**

Nalezljive bolezni so najpogostejše bolezni v populaciji. Ocenjujejo, da vsak prebivalec vsako leto enkrat do desetkrat zboli za akutno okužbo dihal in vsaj enkrat za akutno črevesno okužbo. Vse bolj pomembne in pogoste so transmisivne nalezljive bolezni, ki jih prenaša mrčes. Zaradi številnih potovanj po svetu so vse pogostejše tudi vnesene nalezljive bolezni, ki jih pri nas sicer nimamo.

Nalezljive bolezni niso pomembne samo zaradi njihove pogostosti, temveč tudi zaradi možnih trajnih posledic. Agense, ki povzročajo nalezljive bolezni, povezujejo tudi s kroničnimi boleznimi, kot so reaktivni artritis, rana na želodcu, rak, neplodnost ipd.

Nalezljive bolezni, ki se lahko v Sloveniji pojavijo kot posamezni primeri ali v obliki izbruhov, so:

- driska, in sicer različnih povzročiteljev (bakterije, virusi, paraziti), zlasti pri ranljivi populaciji (otroci, ostareli, vojaki, turisti, zdravstveno osebje),
- okužbe s hrano in vodo,
- zoonoze,
- legioneloza (hoteli, razpršilci vode, klimatski stolpi, vodometi, bolnišnično okolje),
- oslovski kašelj, norice, ošpice in mumps,
- stafilokokne okužbe (domače in bolnišnično okolje, oddelki za novorojenčke ter kirurški oddelki),
- streptokokne okužbe – angina (otroci, v vojašnicah in bolnišnicah),
- okužbe, ki jih povzročajo virusi influence, respiratorni sincicijski virus in drugi povzročitelji akutnih okužb dihal.

V LJ regiji lahko pričakujemo predvsem:

– **pojav nalezljivih bolezni pri ljudeh (izbruh ali epidemijo) kot posledico naravne ali druge nesreče**. Ker se ob takih nesrečah lahko zelo hitro poslabšajo osnovne življenjske razmere, je tveganje za pojav in širjenje nalezljivih bolezni pri ljudeh v LJ regiji predvsem ob:

- **katastrofalnih poplavah** – Sava na območju ljubljanske regije, Ljublanica, Gradaščica in ostale reke iz ljubljanske regije
- **potresu z močnimi poškodbami (intenzitete VIII. po EMS ali več)** – razen občine, ki imajo VII. stopnjo intenzitete po EMS potresni lestvici.
- **pojavi posebno nevarnih bolezni živali** – ljudje se lahko okužijo z zoonozami pri neposrednem stiku z živalmi in z uživanjem kontaminiranih živil, ki izvirajo od okuženih živali;
- **uporabi orožij ali sredstev za množično uničevanje v teroristične** namene oziroma terorističnem napadu s klasičnimi sredstvi oziroma terorističnem napadu s klasičnimi

sredstvi (uporaba biološkega orožja) – ogrožena so območja večjih slovenskih mest, v katerih je več kritične infrastrukture;

• **nesrečah z nevarnimi snovmi**

– po podatkih iz aprila 2017 je v LJ regiji 7 virov večjega tveganja in 5 virov manjšega tveganja (Seveso zavezanci - <http://okolje.arso.gov.si/ippc/vsebine/sevesoregister>). Število virov tveganja se spreminja večkrat letno.

– **pojav nalezljivih bolezni pri ljudeh (epidemija ali pandemija)** večjega obsega:

• epidemija ali pandemija nalezljive bolezni (npr. gripa, okužbe z oporečno vodo, bolezni, ki jih prenaša mrčes itn.) zaradi zelo hitrega širjenja med prebivalstvom zajame zelo veliko ljudi. Že običajna sezonska gripa je lahko pomembna javnozdravstvena težava, saj v času epidemije gripe zboli do 20 odstotkov ljudi v določenih starostnih skupinah tudi od 40 do 50 odstotkov. Ocenjuje se, da je smrtnost neposredno zaradi sezonske gripe manjša od 0,1 odstotka, vendar se poveča posredno zaradi zapletov in naj bi bila okoli 1 odstotka.

Katere nalezljive bolezni pri ljudeh pa lahko pričakujemo ob nekaterih naravnih in drugih nesrečah so opisane v Regijski oceni ogroženosti ob pojavu nalezljivih bolezni pri ljudeh.

Poleg nalezljivih bolezni obstajajo tudi številne druge nevarnosti za zdravje pri ljudeh, ki lahko zaradi svojega obsega ali resnosti ogrozijo zdravje ljudi. Med take nevarnosti sodijo tudi dogodki, ki vplivajo in so povezani s hrano oziroma krmo za živali.

## 1.6. Verjetnost nastanka verižnih nesreč

Nalezljive bolezni pri ljudeh niso le pomembna javnozdravstvena težava, temveč tudi širša družbena težava, saj lahko na primer pri pandemiji gripe zboli do 20 odstotkov ljudi, ki opravljajo različne funkcije v družbi, poveča pa se tudi umrljivost prebivalcev. Pojav nalezljivih bolezni lahko povzroči večjo odsotnost od pouka, z dela in v transportnem sistemu ter drugih službah, na primer v zdravstvu, šolstvu, policiji, vojski, socialnem varstvu in gospodarstvu, kar ima lahko velik vpliv na vsakdanje življenje in poslovanje ter na nacionalno in globalno ekonomijo. V času pojavljanja nalezljivih bolezni se zelo povečajo obiski v zdravstvenih ambulantah in potrebe po sprejemu v bolnišnice. Delovanje celotnega zdravstvenega sistema bo močno oteženo, saj se lahko pričakuje tudi večja obolevnost med zaposlenimi v zdravstvenem sistemu.

Pojav epidemije ali pandemije nalezljivih bolezni pri ljudeh ima lahko:

- politični vpliv: politični nemiri, nezadovoljstvo prebivalcev;
- socialnovarnostni vpliv: slabša ekonomski položaj prebivalcev in preskrba s hrano, vodo, zdravili ter drugimi dobrinami, kar lahko pripelje do socialnih nemirov. Povečano povpraševanje po dobrinah povzroči dvigovanje cen dobrin. Povečano je družbeno breme zaposlenih, pojavijo se ropi zdravil, osnovnih življenjskih dobrin in premoženja ter ponaredki zdravil;
- ekonomski vpliv z gospodarsko in ekonomsko škodo: pomanjkanje delovne sile in zmanjšan obseg proizvodnje v industriji, kmetijstvu in pri trgovanju, kar vpliva na bruto domači proizvod.

P- 47	Regijska ocena ogroženosti
P- 48	Ocena ogroženosti pred naravnimi in drugimi nesrečami v Občini Ig 1.0



## 2 OBSEG NAČRTOVANJA

### 2.1. Temeljne ravni načrtovanja

Načrt oziroma del načrta zaščite in reševanja ob pojavu epidemije oziroma pandemije nalezljive bolezni pri ljudeh izdelajo nosilci načrtovanja: – izpostava URSZR Ljubljana (regija), ter občine na območju ljubljanske regije, tudi Občina Ig.

Obveznost izdelave načrta oziroma dela načrta zaščite in reševanja ob pojavu epidemije ali pandemije nalezljive bolezni pri ljudeh za posameznega nosilca načrtovanja je opredeljena glede na Regijsko oceno ogroženosti ob pojavu nalezljivih bolezni pri ljudeh v LJ regiji v povezavi s preglednico 1 in glede na končno uvrstitev nosilca načrtovanja v določen razred ogroženosti. Obveznosti nosilcev načrtovanja iz preglednice 1 predstavljajo minimalne zahteve. Vsak nosilec načrtovanja se lahko odloči tudi za večji obseg načrtovanja. Razvrščanje občin v razrede ogroženosti zaradi pojava nalezljivih bolezni pri ljudeh temelji na predlogih oziroma odločitvah Nacionalnega inštituta za javno zdravje (v nadaljevanju NIJZ) ter Ministrstva za zdravje, kar je razvidno iz Ocene ogroženosti Republike Slovenije ob pojavu nalezljivih bolezni pri ljudeh, ver. 3.0 št. 8420-1/2015-38-DGZR z dne 21.7.2016

Preglednica 1: Obveznost nosilcev načrtovanja

Razred ogroženosti	Stopnje ogroženosti nosilca načrtovanja	Obveznosti nosilcev načrtovanja
1	Zelo majhna	Ni obveznosti
2	Majhna	Ni treba izdelati načrta zaščite in 2 Majhna reševanja, priporočljivo pa je pripraviti del načrta oziroma dokumente, v katerih predvidijo način obveščanja ter razdelajo izvajanje s tem načrtom določenih zaščitnih ukrepov in nalog ZRP.
3	Srednja	Treba je izdelati del načrta zaščite in reševanja 3 Srednja oziroma dokumente, v katerih predvidijo način obveščanja ter razdelajo izvajanje s tem načrtom določenih zaščitnih ukrepov in nalog ZRP.
4	Velika	Treba je izdelati del načrta zaščite in reševanja 4 Velika oziroma dokumente, v katerih predvidijo način obveščanja ter razdelajo izvajanje s tem načrtom določenih zaščitnih ukrepov in nalog ZRP, priporočljivo pa je izdelati načrt zaščite in reševanja v celoti
5	Zelo velika	Treba je izdelati načrt zaščite in reševanja v celoti.

**Temeljni načrt** zaščite in reševanja ob pojavu epidemije oziroma pandemije nalezljive bolezni pri ljudeh je **državni načrt**, izdelan za primer razglasitve epidemije ali pandemije posamezne nalezljive bolezni pri ljudeh.

Z Regijskim načrtom zaščite in reševanja ob pojavu epidemije oziroma pandemije nalezljive bolezni pri ljudeh se urejajo zaščitni ukrepi in naloge ZRP ter zagotavljanje osnovnih pogojev za življenje, ki so v regijski pristojnosti. V načrtu so določeni tudi nekateri splošni in posebni zdravstveni ukrepi ter drugi posebni ukrepi za preprečevanje in obvladovanje nalezljivih bolezni pri ljudeh, ki jih skladno z Zakonom o nalezljivih boleznih odreja minister, pristojen za zdravje, pri čemer, če je treba, sodelujejo tudi sile in sredstva za ZRP.

Regijski načrt zaščite in reševanja ob pojavu epidemije oziroma pandemije nalezljive bolezni pri ljudeh je izdelan za pojav epidemije nalezljivih bolezni na območju ljubljanske regije. Regija je v tem primeru območje, ki ga organizacijsko pokriva Izpostava URSZR Ljubljana.

**Občine ljubljanske regije** - Občina Ig glede na regijsko in lastno oceno ogroženosti ob pojavu nalezljivih bolezni pri ljudeh ter skladno s tem načrtom je dolžna izdelati posamezne dele občinskega načrta zaščite in reševanja oziroma dokumente, v katerih predvidijo le način obveščanja in izvajanja zaščitnih ukrepov ter nalog ZRP.

Občina Ig glede na ogroženost pod stopnjo 3 (srednja), izdela delni načrt. Ostale sestavine načrta so razvidne že iz ocene ogroženosti in iz Načrta zaščite in reševanj za potres in poplavo. V tem načrtu se tako predvidi le način obveščanja in alarmiranja ter razdelajo se določeni zaščitni ukrepi in naloge ZRP.

## **3 ZAMISEL IZVAJANJA ZAŠČITE, REŠEVANJA IN POMOČI**

### **3.1 Temeljne podmene načrta**

Temeljne podmene načrta zaščite in reševanja ob pojavu epidemije oziroma pandemije nalezljive bolezni pri ljudeh so:

1. Varstvo pred posledicami pojava epidemije oziroma pandemije nalezljive bolezni pri ljudeh zagotavljajo v okviru svojih pristojnosti oziroma pravic in dolžnosti MZ, NIJZ, NLZOH, UVHVVR, ZIRS, državljani in drugi prebivalci Republike Slovenije kot posamezniki, Rdeči križ Slovenije, Slovenska Karitas, javne reševalne službe, podjetja, zavodi in druge organizacije, katerih dejavnost je pomembna za ZRP, ter občine, regijski in državni organi, skladno s svojimi pristojnostmi, usposobljenostjo in opremljenostjo.
2. Regijski načrt zaščite in reševanja ob pojavu epidemije oziroma pandemije nalezljive bolezni pri ljudeh je izdelan za primer razglasitve epidemije ali pandemije nalezljive bolezni pri ljudeh v LJ regiji, ko je treba poleg služb v zdravstveni dejavnosti in drugih služb uporabiti tudi sile in sredstva za ZRP.
3. Ob razglasitvi epidemije ali pandemije nalezljive bolezni pri ljudeh, NIJZ pripravi oceno tveganja in predlaga protiepidemične in preventivne ukrepe. Za njihovo usklajevanje ukrepov je pristojno Ministrstvo za zdravje. Za izvajanje operativnih nalog ZRP v LJ regiji je odgovoren poveljnik CZ za ljubljansko regijo oziroma njegova namestnica.
4. Življenja prebivalcev so ob epidemiji oziroma pandemiji nalezljive bolezni pri ljudeh lahko ogrožena, zato morajo biti prebivalci na okuženih in ogroženih območjih, kjer obstaja tveganje za širjenje nalezljive bolezni, pravočasno in objektivno obveščeni o pričakovani nevarnosti, možnih posledicah, ukrepih in nalogah za zmanjšanje in odpravo posledic ter o ravnanju ob dogodku, ki pomeni tveganje za zdravje ljudi.

### **3.2. Zamisel izvedbe zaščite, reševanja in pomoči**

#### **3.2.1 Koncept odziva ob pojavu epidemije oziroma pandemije nalezljive bolezni pri ljudeh**

Koncept odziva ob pojavu epidemije oziroma pandemije nalezljive bolezni pri ljudeh je odvisen od povzročitelja nalezljive bolezni, pogojev, ki so potrebni za njen pojav in širjenje, ocene tveganja, števila obolelih prebivalcev ter kapacitet, ki so na voljo za izvajanje ukrepov preprečevanja širjenja in obvladovanja nalezljive bolezni in sicer:

#### **Pojav EPIDEMIJE oziroma PANDEMIJE nalezljive bolezni pri ljudeh na območju regije:**

- pojav nalezljive bolezni pri ljudeh, ki po številu prizadetih oseb ali velikosti prizadetega območja pomembno presega običajno stanje in predstavlja tveganje za

- večji del prebivalstva, • epidemija oziroma pandemija zajame območje ljubljanske regije,
- Regijski načrt zaščite in reševanja ob pojavu epidemije oziroma pandemije nalezljive bolezni pri ljudeh se praviloma aktivira, ko je razglašena epidemija ali pandemija nalezljive bolezni pri ljudeh v LJ regiji in je treba poleg služb v zdravstveni dejavnosti in drugih služb uporabiti tudi regijske in občinske sile in sredstva za ZRP,
  - aktivnosti glede nadzora in obvladovanja epidemije oziroma pandemije nalezljive bolezni usklajuje in vodi član štaba CZ za ljubljansko regijo pristojen za podajanje teh informacij,
  - aktivnosti ZRP v LJ regiji vodi in usklajuje poveljnik CZ za ljubljansko regijo oziroma njegova namestnica na podlagi usmeritev poveljnika CZ RS,
  - na podlagi poteka epidemije oziroma pandemije nalezljive bolezni pri ljudeh v LJ regiji, NIJZ Območna enota Ljubljana ocenjuje razmere na terenu ter pripravlja strokovna priporočila in sporočila,
  - po aktiviranju regijskega načrta poveljnik CZ za ljubljansko regijo javnost obvešča o poteku zaščitno-reševalnih aktivnosti ter izvedenih zaščitnih ukrepov in nalogah ZRP,
  - splošne in posebne zdravstvene ter druge posebne ukrepe za preprečevanje in obvladovanje nalezljivih bolezni pri ljudeh na podlagi strokovnih priporočil določi oziroma odredi Ministrstvo za zdravje (razen, ko je za odrejanje ukrepov pristojna Vlada RS) ter o tem prek člana štaba CZ za ljubljansko regijo obvesti poveljnika CZ za ljubljansko regijo oziroma njegovo namestnico,
  - poveljnik CZ za ljubljansko regijo oziroma njegova namestnica lahko zaprosi poveljnika CZ RS za vključitev in uporabo enot in služb SV.

### **3.3. Uporaba načrta**

Ko se aktivira Regijski načrt zaščite in reševanja ob pojavu epidemije oziroma pandemije nalezljive bolezni pri ljudeh, se aktivira tudi občinski načrt zaščite in reševanja ali posamezni deli občinskih načrtov zaščite in reševanja Občine Ig - na ogroženem oziroma okuženem območju, kjer je prišlo do pojava epidemije oziroma pandemije nalezljive bolezni pri ljudeh.

Epidemija oziroma pandemija nalezljive bolezni pri ljudeh se lahko pojavi tudi kot posledica naravne ali druge nesreče, na primer potresa z močnimi poškodbami, katastrofalnih poplav, jedrske nesreče, pojava posebno nevarnih bolezni živali, terorističnega napada – uporabe biološkega orožja, nesreč z nevarnimi snovmi itn. Če se po taki nesreči pojavi epidemija nalezljive bolezni pri ljudeh, jo razglasi minister, pristojen za zdravje.

P – 19 Radijski imenik sistema zvez ZA-RE, ZA-RE +
--

P – 20 Pregled sprejemališč za evakuirane prebivalce
--

## **4 SILE IN SREDSTVA ZA ZAŠČITO, REŠEVANJE IN POMOČ TER VIDI ZA IZVAJANJE NAČRTA**

### **4.1. Organi in organizacije, ki lahko sodelujejo pri izvedbi nalog iz regijske pristojnosti**

#### **4.1.1. Državni organi na regijskem nivoju**

- Uprava RS za zaščito in reševanje, Izpostava Ljubljana,
- NIJZ, Območna enota Ljubljana, – Policijska uprava Ljubljana,
- Uprava RS za varno hrano, veterinarstvo in varstvo rastlin OU Ljubljana (zoonoze),
- Inšpektorat za varstvo pred naravnimi in drugimi nesrečami, Izpostava Ljubljana

#### **4.1.2. Občinski organi**

- župan
- občinski svet in odbori

#### **4.1.3. Sile ZRP**

##### **Organi CZ:**

- poveljnik CZ Občine Ig
- namestnik poveljnika CZ Občine Ig
- štab CZ Občine Ig
- poverjeniki CZ Občine Ig

##### **Enote in službe CZ:**

- enote za prvo pomoč
- enote za tehnično reševanje
- enote za RKB zaščito
- služba za podporo

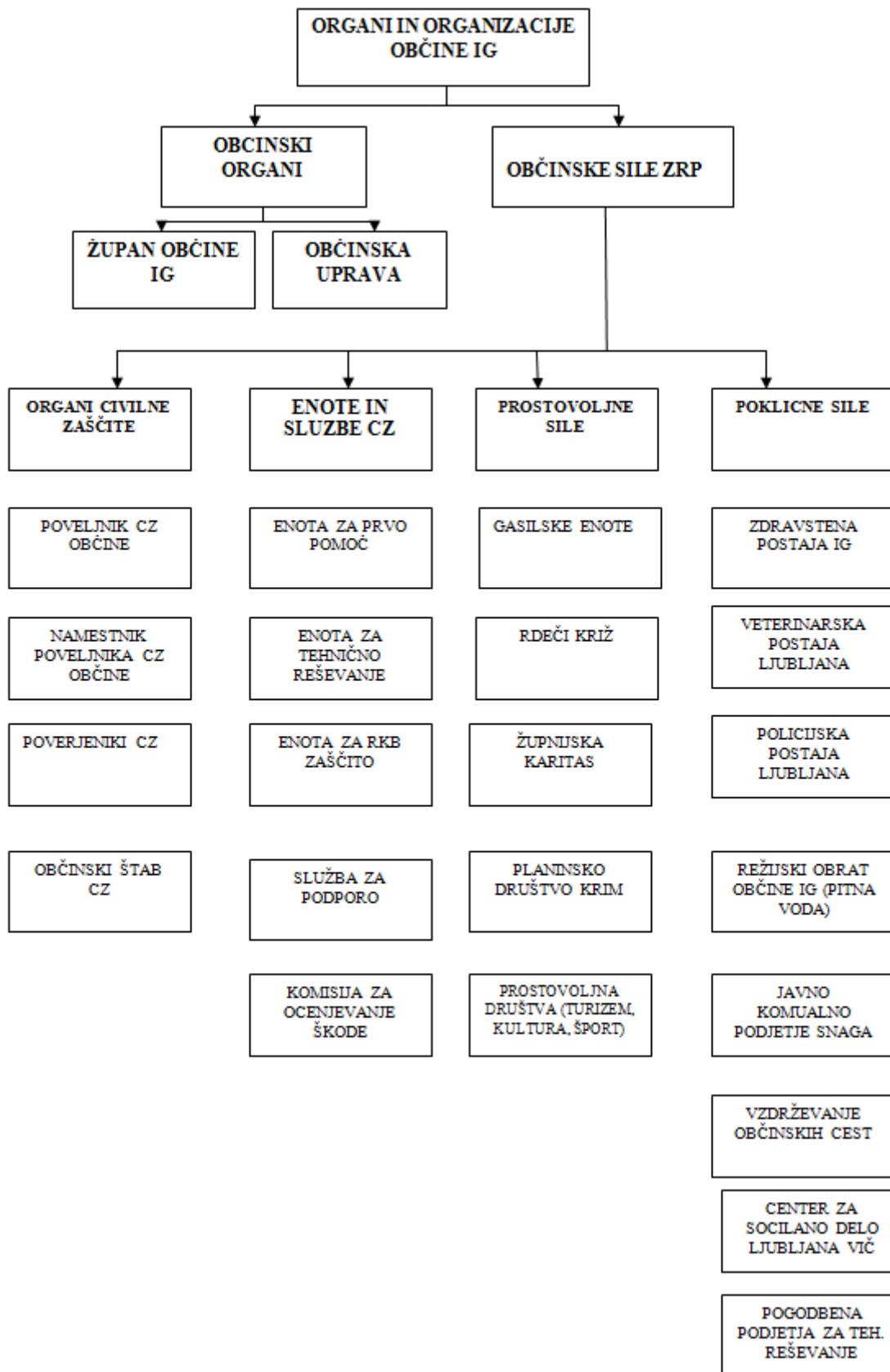
##### **Javne službe, organizacije in pogodbeni podjetja:**

- Policijska postaja Ljubljana
- javna zdravstvena služba
- javna veterinarska služba
- javna služba socialnega varstva
- gospodarske javne službe (režijski obrat Občine Ig, komunala, podjetja za vzdrževanje cest ipd.)
- Gasilska zveza Ig
- podjetja, s katerimi so sklenjene pogodbe za tehnično reševanje

##### **Enote in službe društev in drugih nevladnih organizacij:**

- Prostovoljna gasilska društva združena v Gasilsko zvezo Ig
- Rdeči križ Slovenije in Slovenska Karitas
- Planinsko društvo Krim
- Društva (turistična, športna, kulturna, druga)

Za pripravljenost, opremljenost in usposobljenost enot so zadolženi ustanovitelji. Obveznosti ustanoviteljev so opredeljene v merilih za organiziranje, usposabljanje in opremljanje in v pogodbah o sofinanciranju za ukrepanje ob nesrečah, za tiste, ki jih sklepajo.



P - 1	Podatki o članih štaba CZ za ljubljansko regijo in občinskih štabov CZ
P - 4	Podatki o organih, službah in enotah CZ
P - 7	Pregled javnih in drugih služb, podjetij, zavodov ter organizacij, ki opravljajo dejavnosti pomembne za ZiR
P - 12	Pregled prostovoljnih gasilskih enot s podatki o poveljnikih in predsednikih
P - 24	Pregled enot, služb in drugih operativnih sestavov društev, ki sodelujejo pri reševanju

P - 25	Pregled človekoljubnih organizacij
P - 26	Pregled centrov za socialno delo
P - 27	Pregled zdravstvenih organizacij na območju Občine Ig
P - 29	Pregled veterinarskih organizacij

#### 4.2. Materialno tehnična sredstva za izvajanje načrta

Materialno-tehnična sredstva se določijo glede na povzročitelja nalezljive bolezni in način prenosa ter se načrtujejo za:

- zaščitno in reševalno opremo ter orodje,
- materialna sredstva za ZRP iz državnih rezerv,
- objekti.

Ob epidemiji oziroma pandemiji nalezljive bolezni pri ljudeh se predvideva uporaba naslednje opreme in sredstev, ki jih potrebujejo strokovnjaki, reševalne enote, službe in reševalci:

- sredstva za osebno in skupinsko zaščito (na primer kombinezoni, gumijasti škornji in rokavice, zaščitne maske in očala ter respiratorji),
- oprema in druga sredstva (mobilna pretakališča, dekontaminacijska enota, rezervoarji za vodo, PVC-folija),
- razkužila.

P - 6	Pregled osebne in skupne opreme ter sredstev pripadnikov enot za zaščito, reševanje in pomoč
-------	--

#### Zaščitno-reševalna oprema in orodje

(sredstva za osebno in skupinsko zaščito, sredstva za nastanitev prebivalcev, oprema, vozila ter tehnična in druga sredstva, ki jih potrebujejo strokovnjaki, reševalne enote, službe in reševalci)

- Uporabljali bi sredstva, ki so v lasti Občine Ig, Civilne zaščite Občine Ig ter sredstva prostovoljnih gasilskih društev v skladu z medsebojno pogodbo o opravljanju gasilske službe. Po potrebi se uporabi tudi sredstva šole in vrtca, glede na medsebojen dogovor o sodelovanju. Prav tako bi sodelovali s podjetniki, ki bi uporabljali lastno opremo (sklenjene pogodbe o sodelovanju (P-4)). V primeru potrebe po dodatnih sredstvih, ki jih ne bi mogli pridobiti znotraj občine, bi za pomoč prosili najprej sosednje občine in nato Štab CZ za ljubljansko regijo, ki bi glede na razvoj situacije prošnje posredoval državnemu štabu CZ RS regijo Ljubljana in nato državo.

#### Sredstva pomoči

(živila, pitna voda, zdravila in drugi predmeti oziroma sredstva, ki so namenjena brezplačni razdelitvi ogroženemu prebivalstvu).

Za ta sredstva se računa na pomoč humanitarnih organizacij, po potrebi bi sredstva dobavila trgovska podjetja, ki imajo na območju občine svoje trgovine. Prevoz vode bi zagotovila gasilska društva.

#### 4.3. Predvidena finančna sredstva

Finančna sredstva se načrtujejo za dve vrsti stroškov:

- redni stroški (stroški usposabljanj, nakupa in vzdrževanja opreme, vaj, drugi redni stroški); ti stroški se krijejo iz proračuna občine Ig,
- stroški v primeru nesreče - stroški operativnega delovanja (povračilo stroškov za aktivirane pripadnike CZ in drugih sil za ZRP, stroški dodatnega vzdrževanja in servisiranja uporabljene opreme, stroški namestitve prebivalcev, prevozni stroški in storitve in drugi materialni stroški ti stroški se krijejo iz sredstev proračunske rezerve.

D - 1	Načrtovana finančna sredstva za izvajanje občinskega načrta ZiR
-------	---

## 5 OBVEŠČANJE PRISTOJNIH ORGANOV IN JAVNOSTI

### 5.1. Obveščanje pristojnih organov

ReCO o pojavu epidemije na območju regije Ljubljana (3. stopnja) takoj obvesti župana, poveljnika CZ občine Ig. Praviloma se obveščanje konča, ko operativec obvesti prvega po spisku, nato se izvede medsebojno obveščanje vseh odgovornih v Občini Ig.

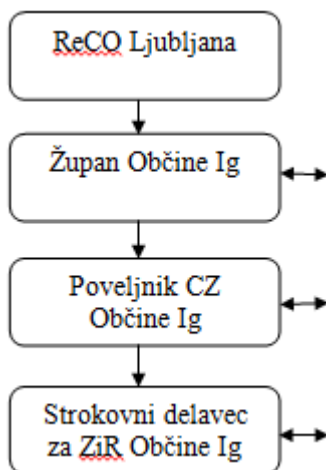
Strokovni delavec za ZiR v občinski upravi obvesti ostale odgovorne delavce v občinskih upravi, ki so odgovorni za delo posameznih služb.

Medsebojno obveščanje v občini Ig nato poteka v skladu z Načrtom obveščanja, aktiviranja in alarmiranja v Občini Ig.

Poveljnik CZ Občine Ig skupaj s člani štaba CZ zbira podatke o posledicah bolezni v občini prek poverjenikov CZ, aktiviranih enot CZ, prostovoljnih gasilskih društev in drugih virov ter jih posreduje Štabu CZ za ljubljansko regijo. Za komuniciranje z ReCO skrbi poveljnik CZ občine Ig oziroma njegov namestnik.

Obveščanje poteka prek telefonskih zvez in pozivnikov, v primeru nedelovanja telefonskih zveza pa prek sistema radijskih zvez ZARE preko kanala 15 (repetitorja na Krimu), 55. in 29. kanala, slednjega izključno za zveze znotraj občine Ig.

Informacijo o nesreči oziroma nevarnosti je dolžan sporočiti vsakdo, ki jo je opazil ali izvedel zanj.



P - 15	Podatki o odgovornih osebah, ki se jih obvešča o nesreči
--------	--

D - 2	Načrt občine za organiziranje in zagotovitev prostorskih in drugih pogojev za delo štaba CZ
P - 19	Radijski imenik sistema zvez ZA – RE,ZA-RE +
D - 4	Načrt zagotavljanja zvez ob nesreči

## 5.2. Informiranje pristojnih organov

Za sprotno informiranje organov v občini in drugih izvajalcev nalog zaščite, reševanja in pomoči o stanju in razmerah na prizadetem območju, sprejetih ukrepih in poteku izvajanja zaščite in reševanja ter odpravljanja posledic potresa, skrbi poveljnik CZ Občine Ig ob pomoči ostalih aktiviranih enot Občine Ig.

Po prejemu obvestila ReCo Ljubljana, se aktivira štab CZ Občine Ig, ki obvešča o razglasitvi pandemije oz. epidemije vse po seznamu. Sporočila se posredujejo po telefonu, elektronski pošti ali telefaksu.

## 5.3. Obveščanje prebivalcev na prizadetem območju

Za obveščanje prebivalcev na prizadetem območju skrbi občina. Za posredovanje informacij in obveščanje prebivalcev sta odgovorna župan Občine Ig in poveljnik štaba CZ občine Ig. Ob intenziteti pojava nalezljivih bolezn svetovalec za ZIR skupaj s službami, ki vodijo in izvajajo zaščito, reševanje in pomoč (župan in poveljnik CZ občine Ig) vzpostavijo čim bolj neposreden stik in redno komuniciranje s prebivalci, na krajevno običajen način, za dosego ustreznega zaupanja in odzivanja na njihove odločitve.

Ob pojavu bolezni se v občini Ig organizira informacijski center v katerem so predstavniki zdravstvene oskrbe, socialne službe, humanitarnih organizacij, poizvedovalne službe, službe za zaščito in reševanje ter drugih služb javnega pomena. Preko sredstev javnega obveščanja se čim prej objavi posebno telefonsko številko, na kateri svojci domnevnih žrtev potresa lahko dobijo prve informacije o nesreči in njenih posledicah.

Prebivalce se obvešča predvsem o:

- posledicah pojava bolezni (materialni škodi, poškodovanih, pogrešanih, evakuiranih, mrtvih, porušenih/delno porušenih objektih),
- vplivu bolezni potresa na prebivalce in okolje,
- pomoči, ki jo lahko pričakujejo,
- ukrepah za omilitev posledic potresa,
- izvajanju osebne in vzajemne zaščite,
- sodelovanju pri izvajanju zaščitnih ukrepov,

P - 17	Seznam prejemnikov informativnega biltena
D - 18	Seznam medijev, ki bodo posredovali informacije o nesreči, izvedenem alarmiranju in napatke za izvajanje zaščitnih ukrepov



## 5.4 Alarmiranje, obveščanje in informiranje javnosti

### 5.4.1 Alarmiranje prizadetega prebivalstva

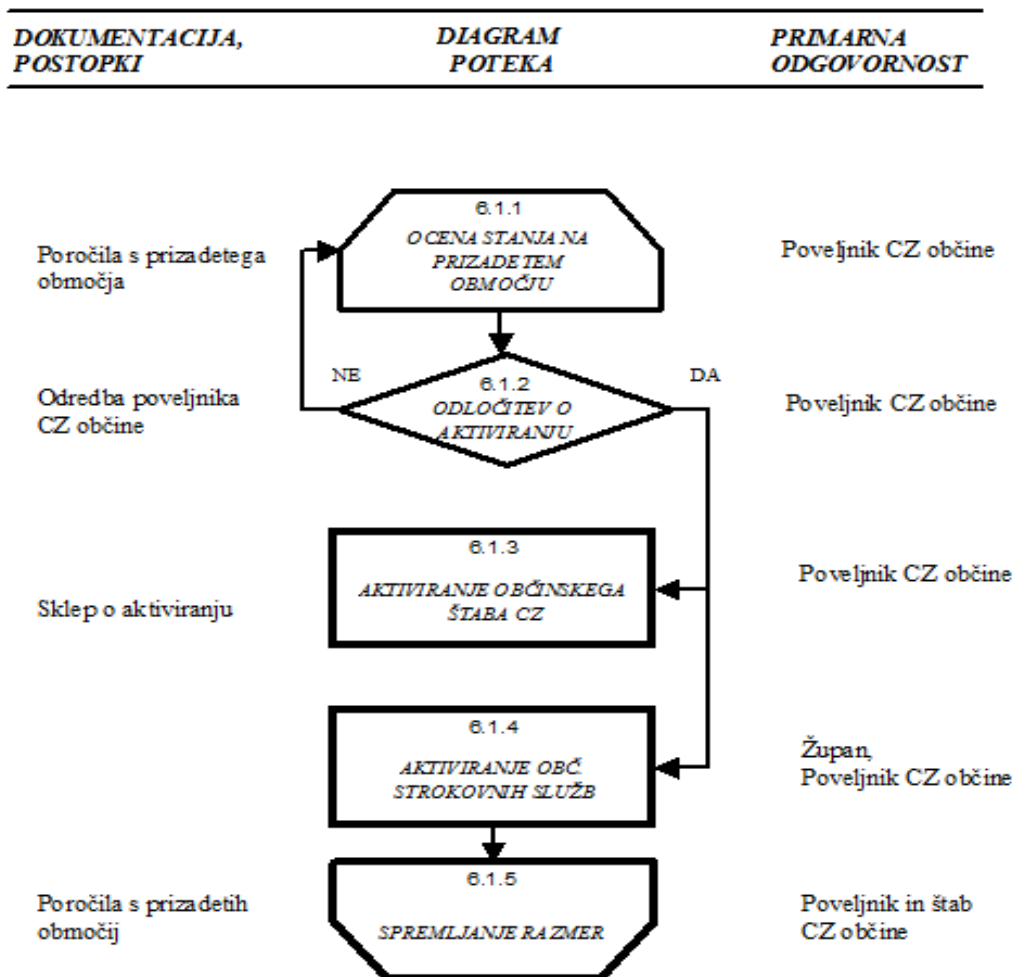
Občane se alarmira v primeru bližajoče se nevarnosti. Ker je pandemijo nalezljivih bolezni težko napovedati, je alarmiranje smiselno predvsem v primeru grožnje verižnih nesreč.

Člane prostovoljnih gasilskih društev se alarmira glede na potrebe po priloženi shemi. Na območju celotne Občine Ig se alarmiranje javne gasilske službe izvaja v skladu z alarmnim načrtom Gasilske zveze Ig oz. načrti prostovoljnih gasilskih društev, ki izvajajo javno gasilsko službo. Alarmiranje na območju občine se izvaja z alarmnimi sirenami, ki so povezane v ReCo Ljubljana.

Za alarmiranje je odgovoren vodja operativne gasilske enote – vodja intervencije prostovoljnega gasilskega društva, ki je bil obveščen ali aktiviran na intervencijo. V ta namen oceni potrebo po alarmiranju za sklic gasilcev (uporabi se znak za preplah) ali za alarmiranje prebivalstva ter odredi proženje sirene na matičnem PGD. O tem brez odlašanja obvesti ReCO Ljubljana.

Po prevzemu lokalnega sistema javnega alarmiranja, ki ga bo izvedla URSZR bo vodja intervencije zahtevo za proženje sirene posredoval na ReCO Ljubljana.

## 6 AKTIVIRANJE SIL IN SREDSTEV ZA ZAŠČITO, REŠEVANJE IN POMOČ



## 6.1 AKTIVIRANJE ORGANOV VODENJA IN STROKOVNIH SLUŽB

Po prejemu obvestila o pojavu nalezljive bolezni pri ljudeh s strani regijskega štaba CZ, se na podlagi prejetih navodil s strani države in regije, aktivira tudi občinski štab CZ za območje občine Ig, poveljnik CZ občine Ig presodi trenutne razmere in oceni situacijo. Na podlagi ocene stanja na prizadetem območju (poverjeniki CZ, PGD), poveljnik CZ občine Ig sprejme odločitve o aktiviranju občinskih organov, ki so pristojni za operativno – strokovno vodenje zaščite, reševanja in pomoči.

Ob manjših dogodkih, kadar nastalo situacijo obvladajo posamezniki, oziroma organizacije, posredovanje sil za ZRP praviloma ni potrebno. Aktiviranje sil za ZRP tudi ni potrebno, ko zadostujejo redne intervencijske službe (medicinske,...) in gasilci.

Poveljnik CZ občine Ig se lahko odloči, da aktivira samo štab CZ v operativni sestavi, ki nudi podporo rednim intervencijskim službam.

Aktivirajo se štab CZ občine Ig in strokovne službe. Za izvedbo aktiviranja poveljnik praviloma zadalži strokovnega sodelavca občinske uprave občine Ig.

## 6.2 Aktiviranje sil in sredstev za ZRP

Odločitev o pripravljenosti in aktiviranju občinskih enot, služb in drugih operativnih sestav sil za ZRP, ki so v občinski pristojnosti sprejme poveljnik CZ občine Ig ali njegov namestnik.

Zahtevo za aktiviranje enot, služb in drugih operativnih sestav sil za ZRP, ki so v občinski pristojnosti lahko podajo:

- vodja intervencije,
- župan,
- poveljnik CZ občine Ig oziroma njegov namestnik,
- poslovodni organ gospodarske družbe, zavoda ali druge organizacije, ki mora skladno s predpisi o varstvu pred naravnimi in drugimi nesrečami izdelati načrt zaščite in reševanja.
- za izvajanje zaščite, reševanja in pomoči ob nesreči poveljnik CZ občine Ig glede na oceno stanja aktivira enote Civilne zaščite ter druge sile za zaščito in reševanje:
  - prostovoljne gasilske enote na ogroženem območju
  - enoto za tehnično reševanje
  - službo za podporo
  - enoto za prvo pomoč
  - JKP Snaga Vo-ka Ljubljana
  - Zdravstvena postaja Ig
  - Center za socialno delo Ljubljana Vič
  - Rdeči križ Slovenije - območno organizacijo
  - Karitas - območno organizacijo
  - Veterinarsko postajo Ljubljana
  - Režijski obrat Občine Ig, za oskrbo s pitno vodo.

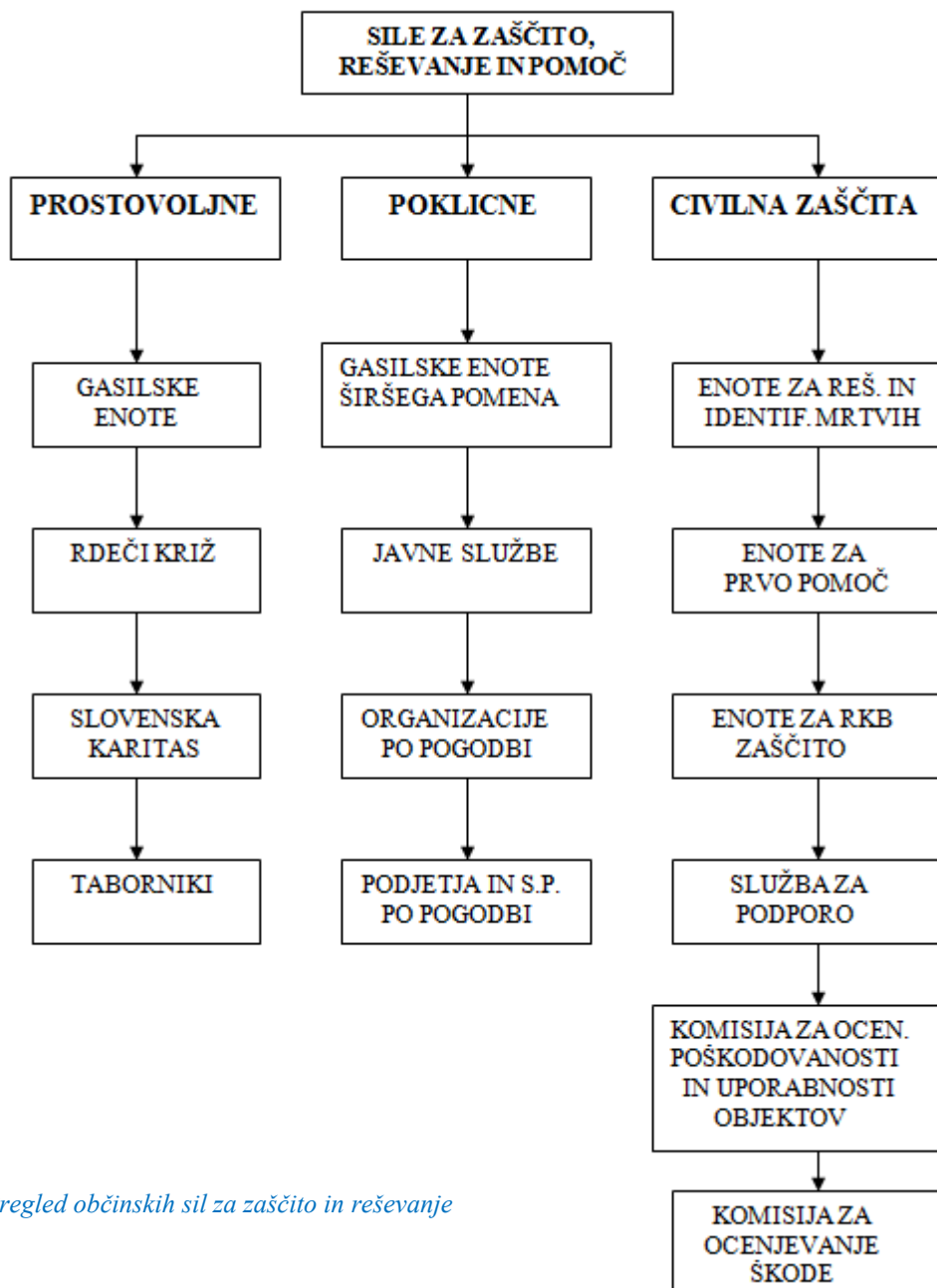
Za pomoč pri pojavu pandemije nalezljivih bolezni v Občini Ig, lahko poveljnik CZ občine Ig zaprosi Štab Cz za ljubljansko regijo za pomoč.

Za zagotavljanje varnosti se predlaga aktiviranje Policijske postaje Ljubljana, za zavarovanje pojava pandemije ali za zavarovanje območja, kjer se izvajajo zaščitni ukrepi. Predlog za aktiviranje Policije poda občinski poveljnik CZ ali njegov namestnik.

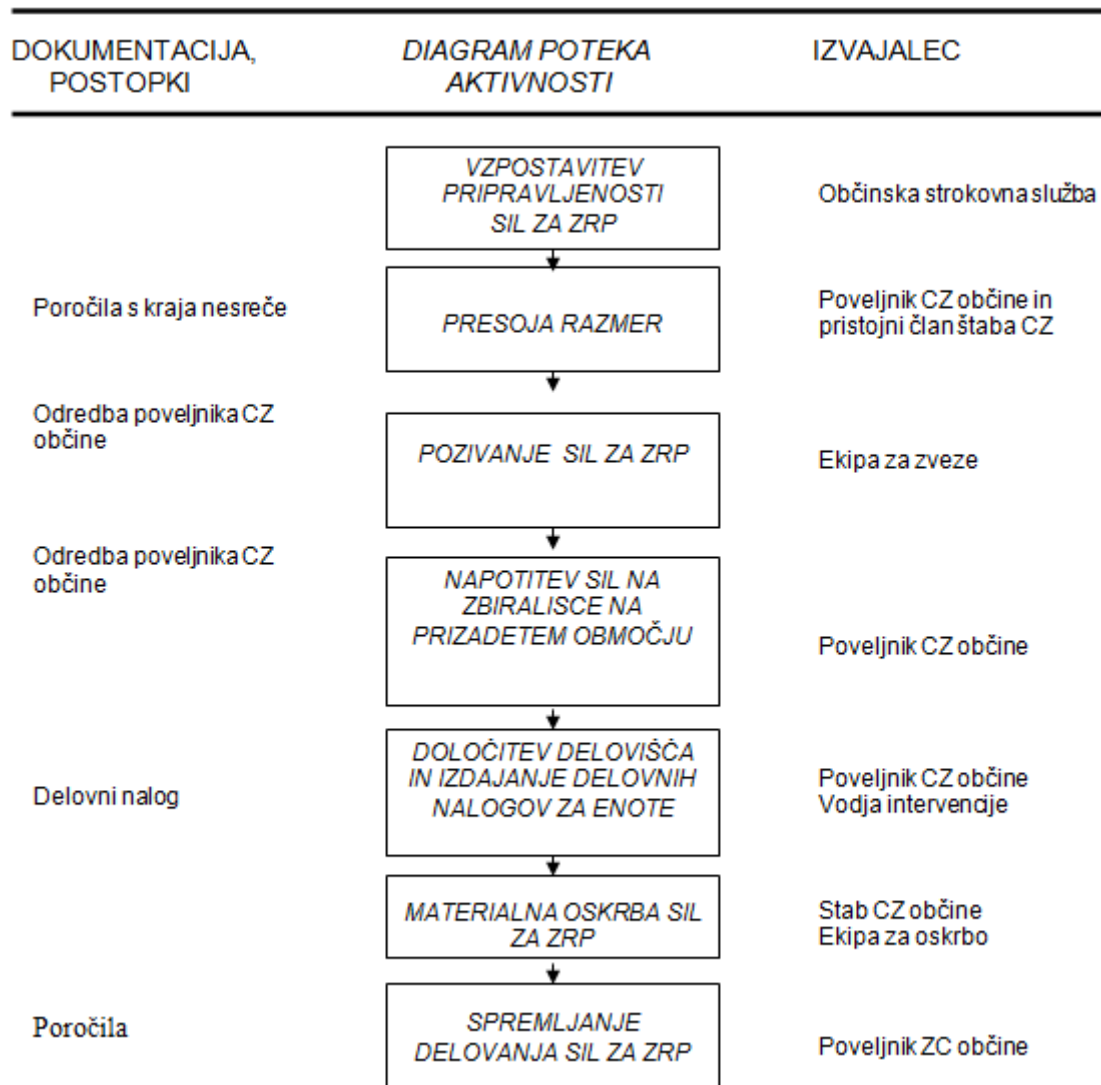
V primeru zahteve po pomoči SV, se le-to zahtevo posreduje štabu CZ za ljubljansko regijo, le – ta se posreduje državnemu Štabu CZ RS ali poveljniku CZ RS. Zahtevo obravnava in jo potrdi vlada RS.

Pozivanje občinskih pripadnikov CZ Občine Ig in drugih sil za zaščito, reševanje in pomoč se izvaja z mobilizacijskimi pozivi, to izvaja Občina Ig oz. strokovni sodelavec v občinski upravi, v sodelovanju z Gasilsko zvezo Ig. Občina Ig izvaja tudi vse v zvezi z nadomestili plač in povračil stroškov, ki jih imajo pripadniki pri opravljanju dolžnosti CZ oziroma na področju zaščite in reševanja.

Načini in postopki aktiviranja sil in sredstev za zaščito, reševanje in pomoč v občini Ig so opredeljeni v dokumentu o aktiviranju in mobilizaciji občinskih in sredstev za zaščito, reševanje in pomoč po katerem se v tem primeru tudi izvaja aktiviranje.



Slika 6: Pregled občinskih sil za zaščito in reševanje



Slika 7: aktiviranje sil in sredstev za ZRP

P - 5	Seznam zbirališč sil za zaščito, reševanje in pomoč
D - 14	Vzorec odredbe o aktiviranju sil za zaščito, reševanje in pomoč
D - 15	Vzorec delovnega naloga

### 6.3 Zagotavljanje pomoči v materialnih in finančnih sredstvih

V primeru nesreče bi se uporabljalo najprej sredstva, ki so v lasti Občine Ig, Civilne zaščite Občine Ig ter sredstva v skladu s sklenjeno pogodbo o opravljanju javne gasilske službe. Po potrebi se uporabijo tudi sredstva šole in vrtca v skladu z medsebojnim dogovorom. Prav tako bi sodelovali s podjetniki, s katerimi so sklenjene pogodbe o sodelovanju (P-4).

V primeru potrebe po dodatnih sredstvih, ki jih ne bi mogli zagotoviti znotraj občine, bi za pomoč zaprosili najprej sosednje občine, v kolikor lahko ponudijo pomoč in niso same v isti situaciji. Nato bi zaprosili regijo Ljubljana. Poveljnik CZ za ljubljansko regijo presodi o prošnji in jo posreduje poveljniku CZ RS, v kolikor se aktivira državni načrt. V primeru, da je aktiviran le regijski načrt, o prošnji odloča regijski poveljnik CZ oziroma njegov namestnik. Zaposili bi za zagotavljanje posebne opreme, ki je na mestu nesreče – v občini ni mogoče dobiti, ter

pomoč v obliki zaščitne in reševalne opreme, objektov, hrane, pitne vode ter zdravil in drugih življenjskih pripomočkov.

Potrebe in upravičenost zahtev po pomoči presojajo skladno z obsegom pojava nalezljive bolezni poveljnik CZ Občine Ig, na predlog vodje zdravstvenega osebja.

Pomoč je lahko tudi v obliki strokovnjakov.

Prispelo pomoč prevzame Občina Ig v sodelovanju s štabom CZ občine Ig in logističnem centrom.

## **7 UPRAVLJANJE IN VODENJE**

### **7.1 Organi in njihove naloge ter pristojnosti**

Vodenje sil za zaščito, reševanje in pomoč je urejeno z Zakonom o varstvu pred naravnimi in drugimi nesrečami. Po tem zakonu se varstvo pred naravnimi in drugimi nesrečami organizira in izvaja kot enoten sistem na lokalni, regionalni in državni ravni.

#### **7.1.1 Občinski organi**

- župan,
- občinska uprava

Posamezni občinski organi imajo pri izvajanju zaščite, reševanja in pomoč ob pojavu nalezljivih bolezni naslednje naloge:

#### **Župan občine Ig**

Župan opravlja z zakonom predpisane naloge na področju zaščite in reševanja, predvsem pa:

- skrbi za izvajanje priprav za varstvo pred naravnimi in drugimi nesrečami in uresničevanje zaščitnih ukrepov ter za odpravljanje posledic naravnih in drugih nesreč,
- imenuje poveljnike in štabe civilne zaščite občine ter poverjenike za civilno zaščito,
- sprejme načrt zaščite in reševanja,
- vodi zaščito, reševanje in pomoč,
- določi organizacije, ki opravljajo javno službo oziroma naloge zaščite, reševanja in pomoči in organizacije, ki morajo izdelati načrte zaščite in reševanja,
- ugotavlja in razglša stopnjo požarne ogroženosti v naravnem okolju na območju občine,
- sprejema akte in ukrepe v vojnem stanju, če se občinski svet ne more sestati,
- v primeru naravne nesreče odloča o porabi rezervnih sredstev do 10.000 eur (o porabi pisno obvešča Občinski svet); o porabi višjih zneskov odloča Občinski svet,
- v primeru nastale nevarnosti odredi evakuacijo ogroženih in prizadetih prebivalcev,
- predlaga pristojnemu organu razporeditev državljanov na delovno dolžnost, dolžnost v civilni zaščiti ter materialno dolžnost.

#### **Sodelavec za zaščito in reševanje**

- v občinski upravi Občine Ig sodelavec za ZIR opravlja upravne in strokovne naloge zaščite, reševanja in pomoči,
- zagotavlja pogoje za delo poveljnika CZ občine Ig in občinskega štaba,
- zagotavlja administrativno in drugo podporo pri delovanju občinskih sil za zaščito, reševanje in pomoč,
- pomaga pri vodenju zaščite, reševanja in pomoči ter pri odpravljanju posledic,
- zbira, obdeluje in posreduje podatke o nesrečah in drugih dogodkih,
- zagotavlja pogoje za delo komisije za oceno škode
- opravlja druge naloge iz svoje pristojnosti.

### **Organi vodenja**

- poveljnik CZ Občine Ig,
- štab CZ občine Ig,
- dolžnostne enote CZ,
- prostovoljne ZR enote,
- poklicne enote.

### **Poveljnik CZ Občine Ig**

Vodenje sil za zaščito in reševanje na nivoju občine opravlja poveljnik Civilne zaščite Občine Ig, tako da:

- preverja intervencijsko pripravljenost sil in sredstev za zaščito in reševanje,
- vodi ali usmerja zaščito in reševanje ob naravnih in drugih nesrečah,
- skrbi za povezavo in usklajeno delovanje vseh sil za zaščito in reševanje,
- daje mnenje in predloge v zvezi s pripravami in delovanjem sil za zaščito in reševanje ter mnenja in predloge za odpravo škode, ki jo povzročijo naravne in druge nesreče,
- predlaga imenovanje štaba civilne zaščite,
- vodi podrejene enote, službe in druge sile, ki sodelujejo pri zaščiti in reševanju,
- uveljavlja zaščitne in druge nujne ukrepe ter nadzira njihovo izvajanje,
- odloča o uporabi sil in sredstev za zaščito in reševanje,
- usklajuje pomoč in dejavnosti za zaščito in reševanje pri odpravljanju posledic,
- zagotavlja informacije s področja nesreče in skrbi, da so skladno z načrtom posredovane tako občanom, kot organom,
- pripravlja predloge odločitev organov civilne oblasti.

Poveljnik civilne zaščite občine Ig lahko za vodenje posameznih intervencij za zaščito in reševanje določi vodjo intervencije. Poveljnik civilne zaščite Občine Ig je za svoje delo odgovoren županu.

Reševalne akcije neposredno vodijo vodje enot, oziroma službe civilne zaščite. Neposredno vodenje operativnih sestavov prostovoljnih organizacij in društev opravljajo pri reševalnih akcijah njihovi poveljniki oziroma vodje.

### **Štab CZ Občine Ig**

Štab je organiziran za pomoč pri vodenju ter za opravljanje drugih operativno-strokovnih nalog zaščite, reševanja in pomoči. Štab pod vodstvom poveljnika CZ Občine Ig organizira

in izvaja reševalne intervencije iz občinske pristojnosti, zagotavlja logistično podporo intervencijskim silam za ZRP, opravlja administrativne in finančne zadeve.

Pri tem sodelujejo člani štaba, delavci občinske uprave ter drugi strokovnjaki s področja javnega zdravstvenega varstva – NMP in UKC Ljubljana, Uprave za varno hrano, Veterinarske organizacije in humanitarne organizacije RK, ki jih vključi v delo poveljnik. Poveljnik lahko za izvedbo posameznih nalog ustanovi ustrezne delovne skupine ali druga začasna delovna telesa.

Štab mora ob nesreči čim prej vzpostaviti pregled nad stanjem na prizadetem območju, oceniti predvideni razvoj situacije, zagotoviti takojšnje ukrepanje z zagotovitvijo nujne reševalne pomoči. V tem pogledu tesno sodeluje z vodjo intervencije.

Dolžan se je osredotočiti na izdelavo strategije ukrepanja za zagotovitev osnovnih pogojev za življenje, ki zajema določitev prednostnih nalog, človeške in materialne vire, operativne rešitve izvedbe zahtevnejših nalog ter nosilce koordinacije.

Štab Občine Ig zagotavlja potrebno logistično podporo reševalnim silam, ki obsega zagotavljanje zvez, opreme, materialov, transporta, informacijske podpore, prehrane, zdravstvenega in drugega varstva.

### **Poverjeniki**

Naloge poverjenikov za Civilno zaščito občine Ig in njihovih namestnikov so:

- spremljanje razmere in opozarjanje na preteče nevarnosti;
- usmerjanje izvajanja osebne in vzajemne zaščite ob naravnih in drugih nesrečah;
- usklajevanje zaščitnih ukrepov ter organiziranje izvajanja zaščite, reševanja in pomoči v skladu z odločitvami vodje intervencije;
- pomoč pri izvajanju umika iz ogroženih objektov ali območij;
- obveščanje in vzdrževanje drugih stikov z organi vodenja zaščite, reševanja in pomoči ob naravnih in drugih nesrečah;
- opravljanje drugih nalog glede na njihove možnosti.

### **Dolžnostne enote CZ, prostovoljne in poklicne ZR enote**

Reševalne akcije vodijo neposredno vodje dolžnostnih enot in služb CZ, vodje prostovoljnih enot in vodje poklicnih enot. Vodenje sil za zaščito in reševanje na nivoju občine opravlja poveljnik CZ občine Ig.

### **7.1.2 Humanitarne in druge prostovoljne organizacije**

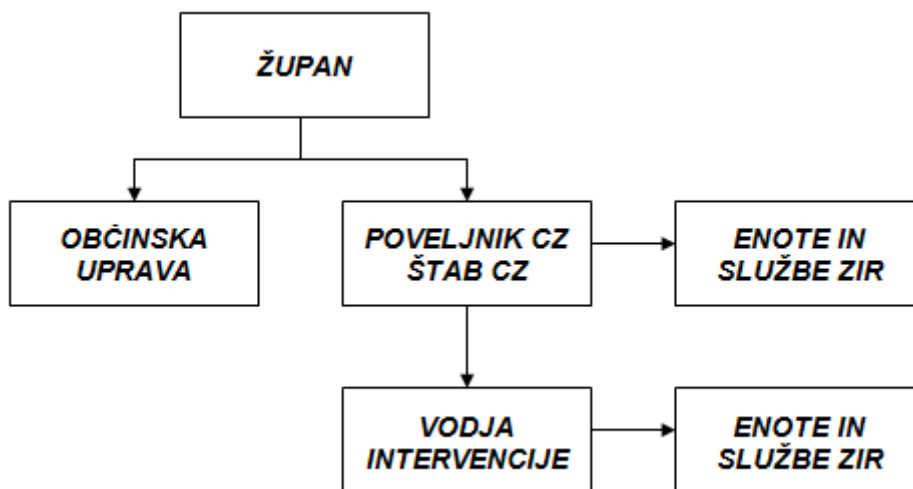
Gasilska zveza Ig z vsemi PGD na območju občine Ig, Župnijska Karitas, Območno združenje Rdečega Križa Ljubljana, ki v občini delujejo v sklopu krovnih organizacij, sodelujejo pri oskrbi prizadetega prebivalstva z najnujnejšimi živili, vodo, oblačili in drugimi najnujnejšimi življenjskimi potrebščinami.

V skupne akcije se lahko vključijo še društva na področju športa, kulture in turizma, ki delujejo na območju Občine Ig in se vključujejo na podlagi odločitve poveljnika CZ Občine Ig.

## **7.2 Operativno vodenje**

Dejavnosti zaščite in reševanja operativno vodi poveljnik CZ občine Ig, ki mu pri delu pomaga štab CZ občine Ig. Za vodenje posameznih intervencij za zaščito, reševanje in pomoč, lahko poveljnik CZ Občine Ig določi vodjo intervencije.

Štab CZ občine Ig mora ob nesreči čim prej vzpostaviti pregled nad stanjem na prizadetem območju, oceniti predvideni razvoj situacije, zagotoviti takojšnje ukrepanje z zagotovitvijo nujne pomoči, nato pa se osredotočiti na izdelavo strategije ukrepanja do zagotovitve osnovnih pogojev za življenje, ki zajema določitev prednostnih nalog, človeške in materialne vire, operativne rešitve izvedbe zahtevnejših nalog ter nosilce koordinacije.



Slika 8: shema vodenja sistema zaščite in reševanja v občini Ig

Štab CZ občine Ig ob nesreči organizira svoje delo na sedežu občine Ig, Govekarjeva cesta 6, 1292 Ig. V kolikor bo vstop v objekt onemogočen pa svoje delo organizira v Gasilskem domu Ig, Gasilska cesta 39, Ig. Občina Ig zagotovi vse potrebno za nemoteno delo poveljnika CZ občine Ig in štaba CZ občine Ig kakor tudi nemoteno delo informacijskega centra, ki se formira ob potresu.

Posledice pojava nalezljive bolezni je potrebno čim prej ustrezno dokumentirati. Prav tako je treba dokumentirati tudi vse odločitve poveljnika Civilne zaščite občine in drugih organov. Za te naloge je odgovorna strokovna služba – občinska uprava, poveljnik in član štaba zadolžen za administracijo.

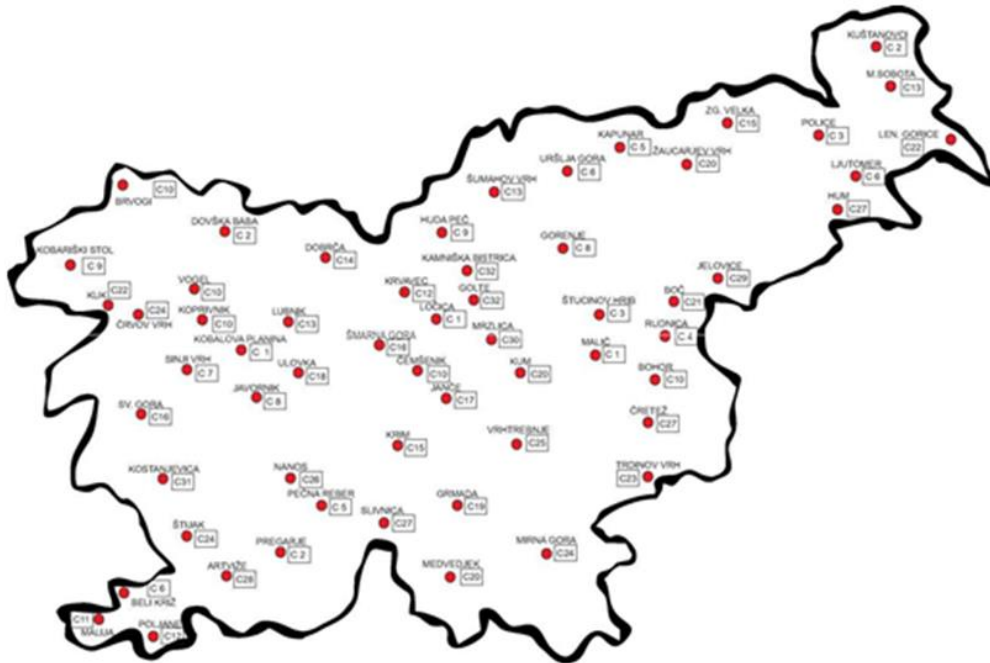
### 7.3 Organizacija zvez

Pri neposrednem vodenju akcij zaščite, reševanja in pomoči se uporablja sistem radijskih zvez zaščite in reševanja (ZARE), ter sistem osebnega pozivanja. Sistem zvez ZARE se obvezno uporablja pri operativnem vodenju intervencij in drugih zaščitnih in reševalnih akcijah. Komunikacijsko središča tega sistema je v centrih za obveščanje, prek katerih se zagotavlja povezovanje uporabnikov v javne in zasebne funkcionalne telekomunikacijske sisteme.

Sistemi radijskih zvez ZARE so namenjeni vsem izvajalcem nalog v okviru sistema zaščite in reševanja. Sistem se uporablja za obveščanje, vodenje in izvajanje intervencij.



Za povezavo Občine Ig z Regijskim centrom za obveščanje Ljubljana, se uporablja repetitor; na kanalu 15-KRIM. Vodja enote se mora pri prihodu na mesto intervencije prijaviti v ReCO. Prijavi se prek repetitorskega kanala (15 S/D Krim), po prijavi pa ga ReCO preusmeri na matični simpleksni 29. kanal za delo enote na terenu.



Občina Ig ima določena simpleksni kanal 55 in 29. Uporabnik mora biti v stanju pripravljenosti na matičnem kanalu.

Po opravljenem klicu na nekem drugem kanalu, je potrebno postajo nemudoma vrniti na svoj matični kanal. Uporaba drugih kanalov brez utemeljenega razloga ni dovoljena. Ob koncu intervencije se poroča ReCO (prek kanala 15-Krim). Podrobnejša navodila za uporabo sistema ZARE so v prilogi (P-23).

Pri prenosu podatkov in komuniciranju se načeloma uporablja vsa razpoložljiva telekomunikacijska in informacijska infrastruktura, ki temelji na različnih medsebojno povezanih omrežjih. Prenos podatkov in komuniciranje med organi vodenja, reševalnimi službami in drugimi izvajalci zaščite, reševanja in pomoči poteka po:

- telefaksu,
- radijskih zvezah (ZA-RE),
- javnih telefonskih zvezah, ki so lahko analogne ali digitalne,
- brezžičnih telefonih (GSM),
- radijskih postajah radioamaterjev,
- kurirskih zvezah,
- internetu.

P - 19	Radijski imenik sistema zvez ZA-RE, ZA-RE+
D - 4	Načrt zagotavljanja zvez ob nesreči

## 8. ZAŠČITNI UKREPI TER NALOGE IN ZAŠČITE, REŠEVANJA IN POMOČI

### 8.1 Splošni in posebni zdravstveni ter drugi posebni ukrepi za preprečevanje in obvladovanje nalezljivih bolezni pri ljudeh

Preprečevanje in obvladovanje nalezljivih bolezni v RS določata Zakon o nalezljivih boleznih (Uradni list RS, št. 33/06 – ZNB-UPB1) in Pravilnik o prijavi nalezljivih bolezni in posebnih ukrepih za njihovo preprečevanje in obvladovanje (Uradni list RS, št. 16/99).

Ob pojavu epidemije oziroma pandemije nalezljive bolezni pri ljudeh se bodo poleg splošnih in posebnih zdravstvenih ukrepov za preprečevanje in obvladovanje nalezljivih bolezni pri ljudeh na področju zdravstva izvajali tudi ukrepi in naloge ZRP.

Za določitev splošnih in posebnih zdravstvenih ter drugih posebnih ukrepov za preprečevanje in obvladovanje nalezljivih bolezni pri ljudeh je zadolžen NIJZ OE Ljubljana, zdravstveno nadzorstvo pa izvajata Zdravstveni inšpektorat Republike Slovenije OE Ljubljana ter Uprava RS za varno hrano, veterinarstvo in varstvo rastlin, vsak skladno s svojimi pristojnostmi.

Posebne ukrepe za preprečevanje in obvladovanje izvajajo fizične in pravne osebe, ki izvajajo zdravstveno dejavnost, pri nalezljivih boleznih, ki se prenašajo med živalmi in človekom (zoonozah), pa tudi fizične in pravne osebe, ki opravljajo veterinarsko dejavnost.

#### **Posebni krepki so:**

- osamitev (izolacija), karantena, obvezno zdravljenje in poseben prevoz bolnikov;
- cepljenje (imunizacija in imunoprofilaksa) ter zaščita z zdravili (kemoprofilaksa);
- dezinfekcija, dezinfekcija in deratizacija ter
- drugi posebni ukrepi.

V primeru potreb po dodatni pomoči pri izvajanju teh ukrepov lahko sodelujejo tudi sile za ZRP. Pri izvajanju teh ukrepov lahko po potrebi sodeluje tudi SV s svojimi razpoložljivimi zmogljivostmi. Sile za ZRP bodo po potrebi sodelovale pri izvajanju posebnih ukrepov, in sicer pri:

- osamitvi (izolaciji), karanteni ter posebnem prevozu bolnikov,
- dezinfekciji, dezinfekciji in deratizaciji.

#### **Osamitev in karantena**

Osamitev (izolacija) je ukrep, ki ga določi lečeči zdravnik, NIJZ ali njegove območne enote zbolelemu za nalezljivo boleznijo, da se omeji svobodno gibanje, kadar to lahko povzroči neposreden ali posreden prenos bolezni na druge osebe. Glede na način prenosa nalezljive bolezni in stanje kužnosti bolnika se določi vrsta osamitve, ki lahko poteka na bolnikovem domu, v zdravstvenem zavodu (hospitalizacija) ali pa za ta namen posebej določenem prostoru.

Karantena je ukrep, s katerim se omeji svobodno gibanje in določi obvezne zdravstvene preglede zdravim osebam, ki so bile ali za katere se sumi, da so bile v stiku z nekom ki je zbolel za kugo ali virusno hemoragično mrzlico (Ebola, Lassa, Marburg) v času njegove kužnosti. Karanteno odredi minister, pristojen za zdravje, na predlog NIJZ.

Ob pojavu epidemije ali pandemije nalezljive bolezni pri ljudeh, kadar s splošnimi in posebnimi ukrepi ni mogoče preprečiti, da se v RS zanesejo in v njej razširijo določene nalezljive bolezni lahko minister, pristojen za zdravje, odredi tudi druge posebne ukrepe,

kot so:

- določi pogoje za potovanje v državo, v kateri obstaja možnost okužbe z nevarno nalezljivo boleznijo, ali za prihod iz teh držav,
  - prepove oziroma omeji gibanje prebivalstva na okuženih in ogroženih območjih,
- prepove zbiranje ljudi po šolah, kinodvoranah, javnih lokalih in drugih javnih mestih, dokler ne preneha nevarnost širjenja nalezljive bolezni ter
- omeji in prepove promet posameznih vrst blaga in izdelkov.

Glede materialne dolžnosti, nadomestila plače, varstva pri izvrševanju dolžnosti, povračilu škode in odgovornosti za povzročeno škodo se smiselno uporabljajo predpisi, ki urejajo varstvo pred naravnimi in drugimi nesrečami. Regijski načrt zaščite in reševanja ob pojavu epidemije/pandemije nalezljivih bolezni pri ljudeh, V 1.0 Ministrstvo za obrambo RS, Uprava RS za zaščito in reševanje – Izpostava Ljubljana.

## 8.2 Zaščitni ukrepi in naloge zaščite, reševanja in pomoči

Ukrepi in naloge zaščite, reševanja in pomoči so namenjeni preprečitvi, ublažitvi, zmanjšanju nastanka in odpravi posledic epidemije oziroma pandemije nalezljive bolezni pri ljudeh.

Ob pojavu epidemije oziroma pandemije nalezljive bolezni pri ljudeh se izvajajo naslednji zaščitni ukrepi in naloge ZRP:

- prostorski, urbanistični, gradbeni in drugi tehnični ukrepi (ukrep),
- RKB zaščita - biološka zaščita (ukrep),
- prva pomoč in nujna medicinska pomoč (naloga),
- pomoč ogroženim in prizadetim (okuženim) prebivalcem (naloga),
- zagotavljanje osnovnih pogojev za življenje (naloga).

### 8.2.1 Prostorski, urbanistični, gradbeni in drugi tehnični ukrepi

Če je posledica epidemije ali pandemije nalezljive bolezni pri ljudeh večje število mrtvih, je treba infektivna trupla ustrezno zaščititi pred okoljskimi vplivi skladno z Navodilom za ravnanje z infektivnimi trupli in Pravilnikom o prevozu, pokopu, izkopu in prekopu posmrtnih ostankov (Uradni list RS, 70/97 in 61/11).

Regija, obvesti občino z informacijami, ki jih je prejela od ReCO Ljubljana oziroma štaba CZ za ljubljansko regijo. Občina Ig ima predvideno lokacijo za pokop večjega števila mrtvih, na osrednjem pokopališču Ig. Lahko se določi tudi mesto izven pokopališča, ki ga določijo organi občine Ig soglasno. Pripravi se mesto za hrambo infektivnih trupel, če vseh trupel ne bi mogli pravočasno pokopati, ki se določi glede na lokacijo izbruha pandemije. Trupla do mesta pokopa prepeljejo pristojne javne službe, pri tem pa lahko sodelujejo tudi pristojne gasilske organizacije. Občina, po prejemu informacije, ki jo prejmejo s strani regije, začne izvajati zaščitni ukrep in poročajo poveljniku CZ za ljubljansko regijo oz. njegovim namestnici.

### 8.2.2 Biološka zaščita

Ob pojavu epidemije oziroma pandemije nalezljive bolezni pri ljudeh NIJZ:

- naredi oceno tveganja za zdravje ljudi,

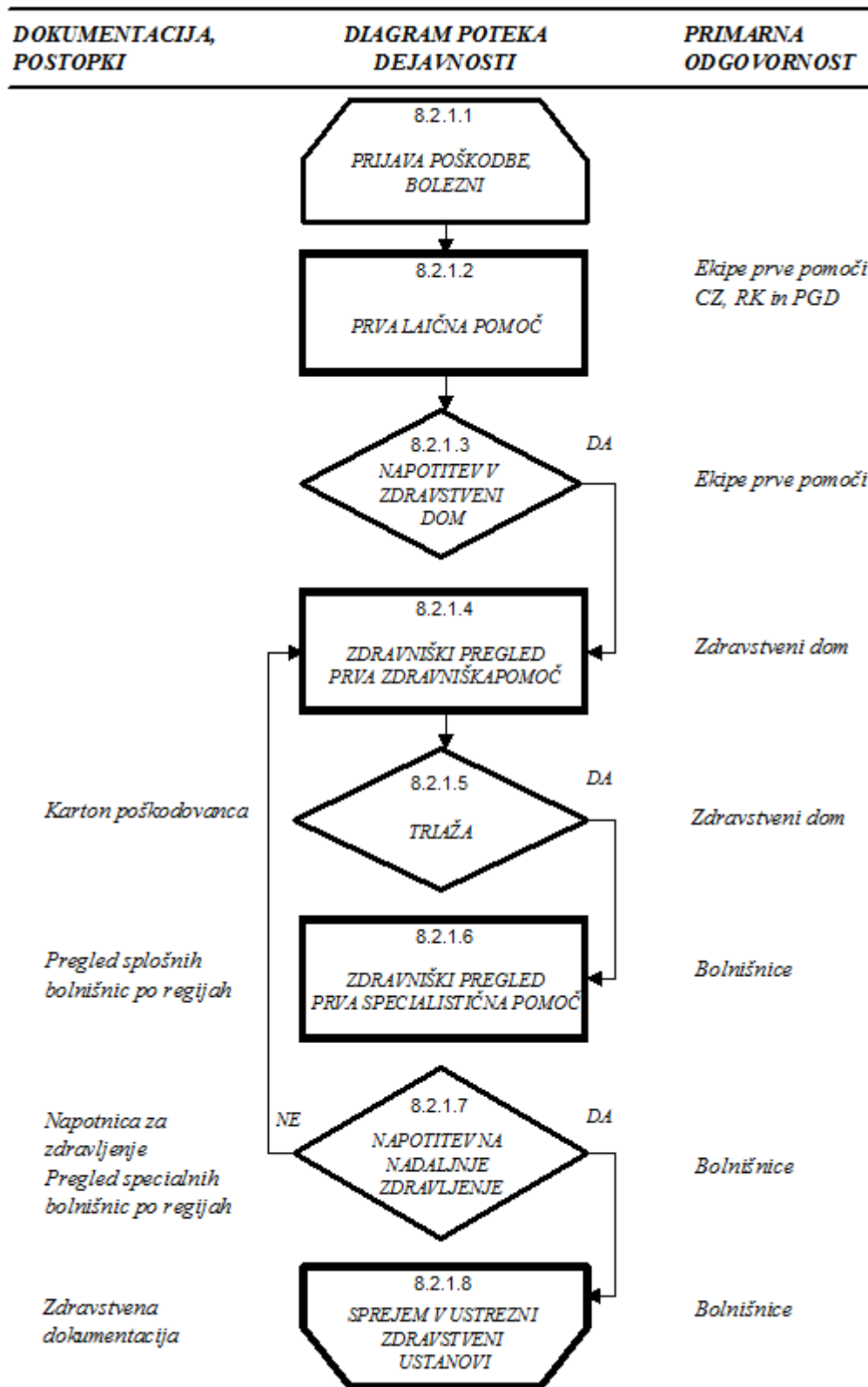
- 
- predlaga, usmerja in usklajuje splošne in specifične protiepidemijske ukrepe,
  - obvešča strokovno in splošno javnost o ukrepih,
  - ugotavlja okužena in ogrožena območja,
  - opredeljuje potrebe po vzorčenju in diagnostiki nalezljivih bolezni pri ljudeh ob pomoči sil za ZRP in SV ter izvaja protiepidemijske ukrepe,
  - predlaga izvedbo dekontaminacije, dezinfekcije, dezinsekcije in deratizacije, kar izvede NLZOH ob pomoči sil za ZRP in SV.

Regija po prejemu vseh informacij le-te posreduje lokalnim skupnostim v LJ regiji ter na prošnjo občine Ig, pomaga s silami ZRP s katerimi v občinah ne razpolagajo.

Občina Ig s pomočjo sil ZRP pomagajo NIJZ OE Ljubljana pri vzorčenju in diagnostiki nalezljivih bolezni pri ljudeh ter NLZOH-u pri izvedbi dekontaminacije, dezinfekcije, dezinsekcije in deratizacije. Občina v svojem načrtu opredeli katere sile za ZRP bi pomagale pristojnim inštitucijam pri izvajanju ukrepa, v primeru Občine Ig so to ekipe prve

pomoči. O izvedenih ukrepih nato poročajo poveljniku CZ za ljubljansko regijo oz. njegovi namestnici.

### 8.2.3 Prva pomoč in nujna medicinska pomoč



Ob pojavu epidemije oziroma pandemije nalezljive bolezni pri ljudeh prvo pomoč po potrebi izvajajo ekipe prve pomoči CZ, v kolikor zaradi večjega števila obolelih pomoč rednih zdravstvenih služb ni zadostna. O izvedenih ukrepih nato poročajo poveljniku CZ za ljubljansko regijo oz. njegovi namestnici.

Njihove naloge so:

- sodelovanje pri prevozu obolelih,
- negi obolelih ter,
- izvajanju sanitarno-higienskih in protiepidemijskih ukrepov.

Poročila o izvajanju nalog občina Ig posreduje štabu CZ za ljubljansko regijo.

Služba NMP se bo ob pojavu nalezljivih bolezni pri ljudeh izvajala na primarni, sekundarni in terciarni ravni zdravstvene dejavnosti. Naloge vseh ekip za izvajanje NMP so:

- v najkrajšem mogočem času nudenje pacientu NMP,
- zagotavljanje neprekinjeno NMP,
- zagotavljanje nujne prevoze obolelih oseb,
- v najkrajšem mogočem času prepeljati pacienta v javni zdravstveni zavod,
- upoštevati predpisane ukrepe za preprečevanje širjenja nalezljive bolezni ter
- prijaviti nalezljivo bolezen, skladno z Zakonom o nalezljivih boleznih.

Ob pojavu epidemije oziroma pandemije nalezljive bolezni pri ljudeh nujno medicinsko pomoč zagotavljajo Zdravstveni domovi v LJ regiji, ki s svojo reševalno službo oskrbi bolnike ter jih po potrebi odvažajo v splošne in specialistične bolnišnice.

Regija spremlja izvajanje prve pomoči in nujne medicinske pomoči ter sprejema zahteve po pomoči v silah in sredstvih občine Ig.

P - 27	Pregled zdravstvenih organizacij na območju Občine Ig
P - 28	Pregled splošnih in specialističnih bolnišnic

#### 8.2.4 Pomoč ogroženim in prizadetim prebivalcem

Osamitev (izolacija) je ukrep, ki ga določi lečeči zdravnik, NIJZ OE Ljubljana zbolelemu za nalezljivo boleznijo, da se omeji svobodno gibanje, kadar to lahko povzroči neposreden ali posreden prenos bolezni na druge osebe. Glede na način prenosa nalezljive bolezni in stanje kužnosti bolnika se določi vrsta osamitve, ki lahko poteka na bolnikovem domu, v zdravstvenem zavodu (hospitalizacija) ali pa za ta namen posebej določenem prostoru.

Karantena je ukrep, s katerim se omeji svobodno gibanje in določi obvezne zdravstvene preglede zdravim osebam, ki so bile ali za katere se sumi, da so bile v stiku z nekom, ki je zbolel za kugo ali virusno hemoragično mrzlico (Ebola, Lassa, Marburg) v času njegove kužnosti. Karanteno odredi minister, pristojen za zdravje, na predlog NIJZ. Zoper odločbo o odreditvi karantene ni pritožbe. Osebe, za katere je odrejena osamitev ali karantena, se smejo prevažati samo na način in pod pogoji, ki onemogočajo širjenje okužbe. Način in pogoje prevoza določi minister, pristojen za zdravje.

Minister, pristojen za zdravje, lahko zaradi preprečevanja širjenja epidemije oziroma pandemije nalezljive bolezni odredi še druge posebne ukrepe (določi pogoje za potovanje

v državo, prepove oziroma omeji gibanje prebivalstva na okuženih in ogroženih območjih, prepove zbiranje ljudi ter omeji promet posameznih vrst blaga in izdelkov).

Občina Ig v svojih načrtih opredeli:

- s katerimi silami ZRP bi sodelovale pri izvajanju ukrepa osamitve (izolacija), karantene in pri posebnem prevozu bolnikov, to so **ekipe prve pomoči** v primeru, da so ekipe predhodno izobražene kako ravnati v primeru nalezljive bolezni in da imajo bolničarji ustrezno zaščitno opremo.
- člani civilne zaščite, bolničarji, gasilci, poverjeniki CZ občine Ig sodelujejo pri začasni nastanitvi in oskrbi ogroženih, v kolikor je to sodelovanje potrebno ter
- nudijo pomoč pri razdeljevanju človekoljubne in druge pomoči.

Občina Ig zagotavlja pomoč ogroženim in prizadetim prebivalcem glede na potrebe ter poročajo poveljniku CZ za ljubljansko regijo oz. njegovi namestnici. Regija spremlja izvedbo naloge, se vključuje glede na potrebe občine in poroča poveljniku CZ RS. Informacijska gradiva o nalezljivih boleznih pri ljudeh pripravi NIJZ, za območje ljubljanske regije NIJZ OE Ljubljana, ter poskrbi za vzpostavitev odprtega telefona za prebivalstvo, ki prebivalcem nudi informacije o preprečevanju širjenja nalezljivih boleznih pri ljudeh.

P - 25	Pregled človekoljubnih organizacij
--------	------------------------------------

### 8.2.5 Zagotavljanje osnovnih pogojev za življenje

Zagotavljanje osnovnih pogojev za življenje ob pojavu epidemije oziroma pandemije nalezljive bolezni pri ljudeh obsega:

- nujno zdravstveno oskrbo ljudi in živali,
- nastanitev in oskrbo zbolelih in ogroženih prebivalcev s pitno vodo, hrano, zdravili in drugimi osnovnimi življenjskimi potrebščinami,
- zagotavljanje delovanja nujne komunalne infrastrukture,
- pravilno ravnanje s posmrtnimi ostanki ter
- pravilno ravnanje z odpadki in odplakami.

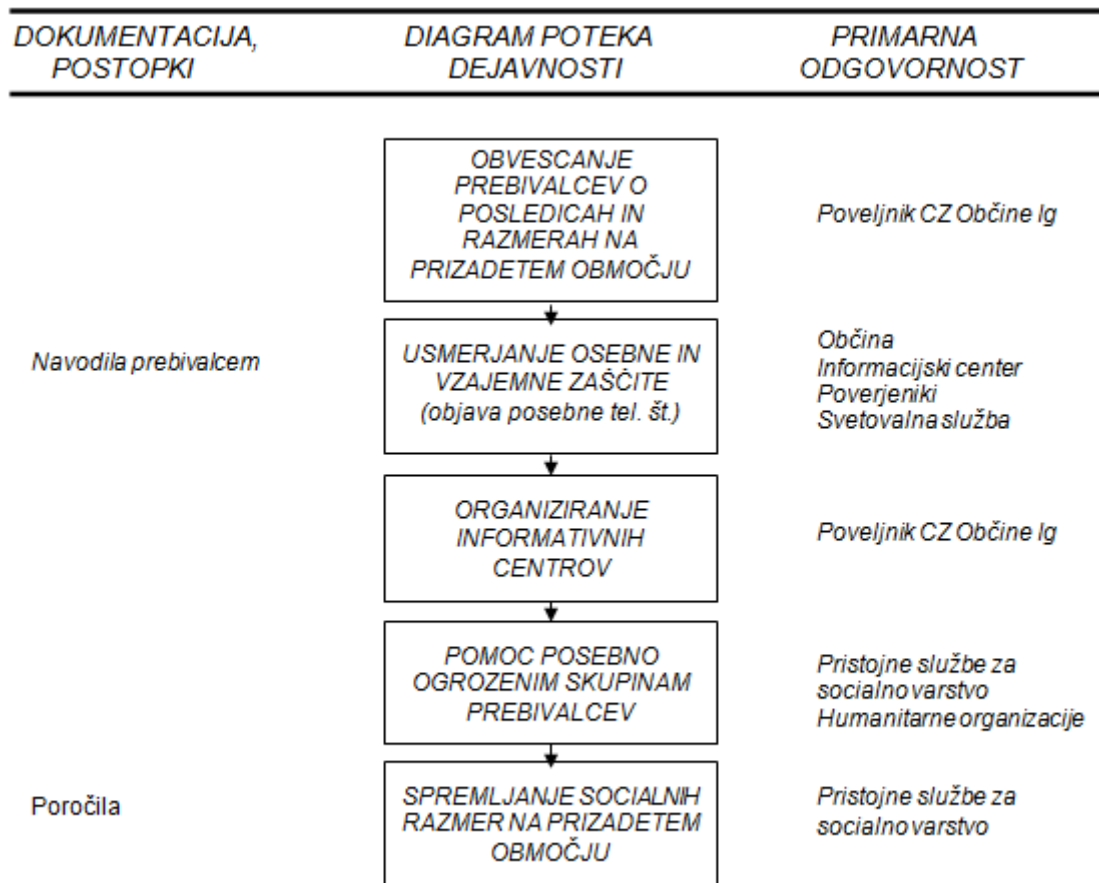
Osnovni pogoji za življenje bodo vzpostavljeni takrat, ko bodo izpolnjeni pogoji za preklic odrejenih zaščitnih ukrepov in nalog.

Za izvajanje nalog na področju zagotavljanja osnovnih pogojev za življenje so zadolžene javne službe, gospodarske družbe, zavodi in druge organizacije ter poveljnik CZ Občine Ig, v sodelovanju in ob pomoči Izpostave URSZR za ljubljansko regijo oz. njegova namestnica. Pri izvajanju teh nalog lahko sodelujejo vse gasilske enote, ter enote sosednjih občin, ter enote oz. sile Izpostave URSZR. Ko Občina Ig prejme Sklep o preklicu izvajanja zaščitnih ukrepov in nalog ZRP s strani poveljnik CZ za ljubljansko regijo oz. njegove namestnice, tak sklep sprejme tudi poveljnik CZ Občine Ig. Naloga občine je, da v primeru potrebe zagotovi izvedbo navedenih nalog. Prav tako je naloga občine, da delo usklajuje z Ljubljansko regijo in posreduje ažurne informacije.

P - 7	Pregled javnih in drugih služb, podjetij, zavodov ter organizacij, ki opravljajo dejavnosti pomembne za ZiR.
P - 11	Pregled prostovoljnih gasilskih enot in društev s podatki o poveljnikih in namestnikih poveljnikov ter predsedniki.



## 9 OSEBNA IN VZAJEMNA ZAŠČITA



Osebna in vzajemna zaščita obsega vse aktivnosti, ki jih prebivalci izvajajo za preprečevanje širjenja epidemije oziroma pandemije nalezljive bolezni pri ljudeh, za njihovo zdravje in življenje.

Poleg delovanja zdravstvene službe lahko tudi prebivalci sami veliko naredijo za preprečevanje širjenja epidemije oziroma pandemije nalezljive bolezni pri ljudeh, na primer:

- z doslednim umivanjem rok in higienskimi ravnanjem ob kašljanju in kihanju,
- s samoizolacijo v primeru nalezljivih bolezni,
- s pravilnim ravnanjem z živili in pravilno pripravo hrane,
- z izogibanjem stika z bolnimi živalmi,
- s primerno obleko, obutvijo in uporabo ustrezne varovalne opreme in posebnih zaščitnih sredstev ter
- s pravočasnim cepljenjem z upoštevanjem varne spolnosti.

S cepljenjem in uporabo sredstev za osebno zaščito ter z doslednim upoštevanjem navodil, ki jih po sredstvih javnega obveščanja sporočajo strokovne službe, lahko prebivalci učinkovito zmanjšajo pojav bolezni pri ljudeh. Da bi lahko prebivalci učinkovito izvajali ukrepe in naloge za zaščito svojega zdravja in življenja, morajo biti temeljito seznanjeni z boleznijo, njeno nevarnostjo ter vsemi možnimi in potrebnimi zaščitnimi ukrepi.

Kadar je zaradi pojava nalezljive bolezni pri ljudeh ogroženo življenje ljudi, skrbi za organiziranje, razvijanje in usmerjanje osebne in vzajemne zaščite Ministrstvo za zdravje

ob strokovni podpori NIJZ. NIJZ pripravi informacijska gradiva (navodila in priporočila) o nalezljivih boleznih pri ljudeh za splošno javnost in za posebno ranljive populacije, poskrbi za distribucijo navodil in priporočil, spremlja njihovo upoštevanje ter prilagaja navodila in distribucijo za njihovo največjo učinkovitost.

NIJZ poskrbi tudi za vzpostavitev odprtega telefona za prebivalstvo, ki prebivalcem nudi informacije o preprečevanju širjenja nalezljivih boleznih pri ljudeh. NIJZ vsa navodila in priporočila o nalezljivih boleznih pri ljudeh objavlja tudi na svoji spletni strani ([www.nijz.si](http://www.nijz.si)).

Navodila in napotki za izvajanje osebne in vzajemne zaščite so objavljeni na spletni strani URSZR ([www.sos112.si](http://www.sos112.si)) in tudi na spletni strani Občine Ig.

Naloga regije je, da poskrbi za distribucijo preventivnega gradiva (zgibanke idr.), ki ga v okviru usposabljanja prebivalcev za osebno in vzajemno zaščito pripravlja država in nato naloga občine, da dodatno vzpodbudi občane, da se poučijo o preventivnih gradivih.

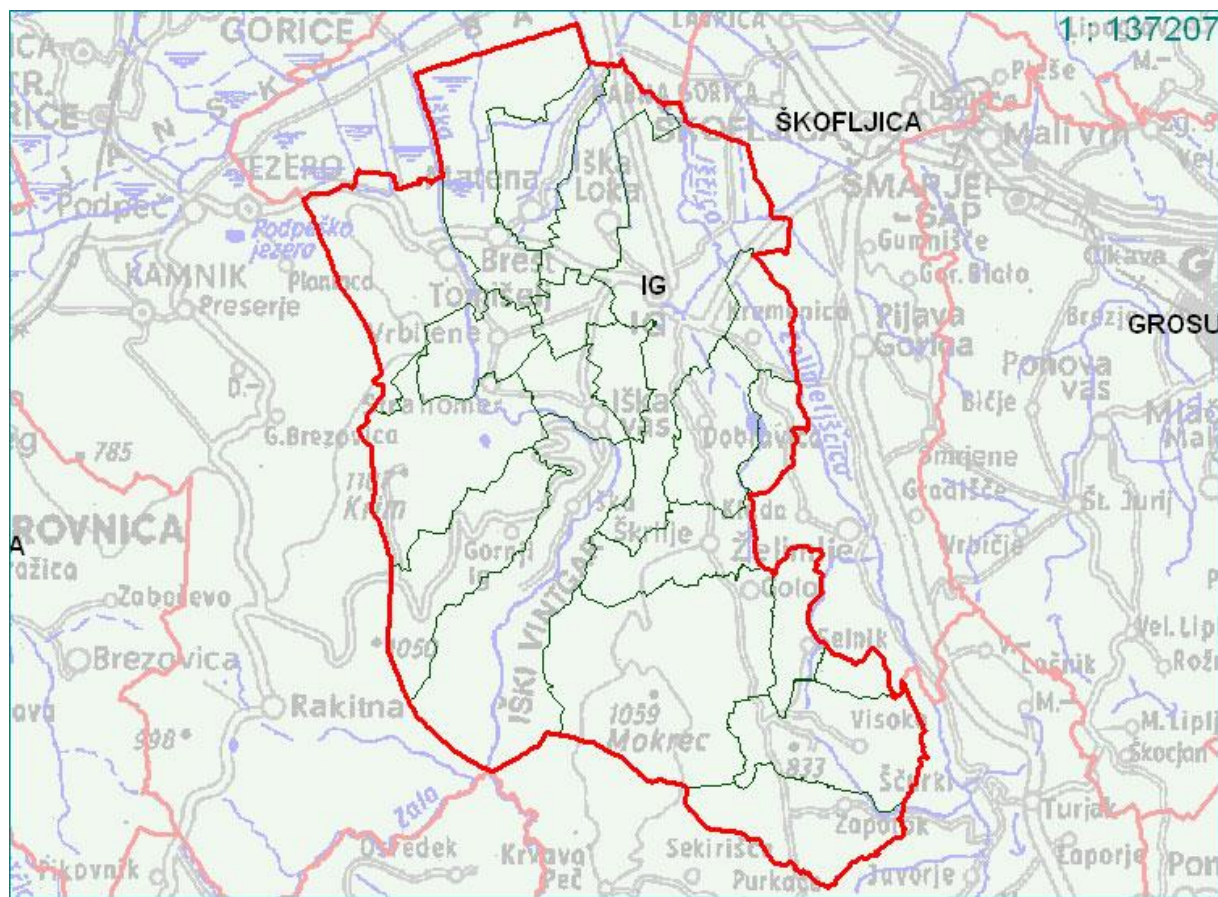
D - 7	Navodilo prebivalcem za ravnanje ob nesreče
-------	---

## RAZLAGA POJMOV IN KRAJŠAV

### C. PRILOGE

P - 1	Podatki o članih štaba CZ Občine Ig
P - 2	Pregled sil za zaščito, reševanje in pomoč
P - 3	Podatki o organih, službah in enotah CZ
P - 5	Seznam zbirališč sil za zaščito, reševanje in pomoč
P - 6	Pregled osebne in skupne opreme ter sredstev pripadnikov enot za zaščito, reševanje in pomoč
P - 7	Pregled javnih in drugih služb, podjetij, zavodov ter organizacij, ki opravljajo dejavnosti pomembne za ZiR
P - 11	Pregled prostovoljnih gasilskih enot in društev s podatki o poveljnikih in namestnikih poveljnikov ter predsedniki
P - 15	Podatki o odgovornih osebah, ki jih obvešča ob večjih (množičnih) nesreči občine – obrazec 4
P - 17	Seznam prejemnikov informativnega biltena
D - 7	Vodovodno in hidrantno omrežje v občini Ig
D - 8	Pregled – demografski podatki po naseljih
D - 9	Pregled nekaterih gospodarskih subjektov
D - 11	Pregled – vzgojno izobraževalnih ustanov
D - 12	Pregled zdravstvenih postaj
S - 1	Karta občine Ig 1:25.000

## S – 1 Karta občine Ig 1:25.000



**D – 7 Vodovodno omrežje v občini Ig in seznam zajetij za pitno vodo**

## JAVNI VODOVODI S KATERIMI UPRAVLJA OBČINA IG, REŽIJSKI OBRAT IN OBMOČJA

ID VS	IME VS	SEZNAM AGLOMERACIJ, KI JIH VS NAPAJA - IME	ID AGLOMERACIJ
1126	CENTRALNI SISTEM – VODARNA BREST	STRAHOMER	5146
1126	CENTRALNI SISTEM – VODARNA BREST	MATENA	5162
1126	CENTRALNI SISTEM – VODARNA BREST	IŠKA LOKA	5163
1126	CENTRALNI SISTEM – VODARNA BREST	TOMIŠELJ	5165
1126	CENTRALNI SISTEM – VODARNA BREST	TOMIŠELJ	5166
1126	CENTRALNI SISTEM – VODARNA BREST	TOMIŠELJ	5167
1126	CENTRALNI SISTEM – VODARNA BREST	VRBLJENE	5168
1126	CENTRALNI SISTEM – VODARNA BREST	STAJE	5206
1126	CENTRALNI SISTEM – VODARNA BREST	KOT	5207
1126	CENTRALNI SISTEM – VODARNA BREST	IG	5208
1127	PIJAVA GORICA- VODARNA BREZOVA NOGA	KREMENICA	5205
1127	PIJAVA GORICA- VODARNA BREZOVA NOGA	DRAGA	
1128	GOLO – ZAPOTOK	ZAPOTOK	5138
1128	GOLO – ZAPOTOK	GOLO	5172
1128	GOLO – ZAPOTOK	ŠKRILJE	5173
1128	GOLO – ZAPOTOK	GOLO	5174
1128	GOLO – ZAPOTOK	DOBRAVICA	5186
1128	GOLO – ZAPOTOK	ŠKRILJE	5192
1492	IŠKA VAS	IŠKA VAS	5190
1490	GORNJI IG	GORNJI IG	
1491	VISOKO – ROGATEC	VISOKO	5183

Sistem iz vodarne Brest napaja vasi: Ig, Kot, Staje, Brest, Matena, Iška Loka, Vrbljene, Strahomer, Tomišelj

Sistem Brezova noga: Kremenica, Draga

Sistem Iška vas: Iška vas, Iška

Sistem Gornji Ig: Gornji Ig

Sistem Golo Zapotok: Zapotok, Golo, del Visokega, Škrilje, Podgozd, Dobravica, Sarsko, Klada

Sistem Visoko Rogatec: Visoko, Rogatec nad Želimljami

Zasebna vodovodna sistem: Suša in Selnik

**Seznam zajetij za pitno vodo**

Vodno dovoljenje	Ime zajetja oz. vrtine	Veljavnost	Koordinata y	Koordinata x	Dovoljeni letni odvzem m <sup>3</sup> /leto	Dovoljeni odvzem l/s
35527-578/2004	Zajetje za Sušo	31.12.2020	466248	85598	6308	0,2
35527-119/2009-2	Izvir – VZ Šumnik	28.2.2040	466898	81315	2000	1,3
35527-119/2009-2	VD Zapotok-2	28.2.2040	466992	081322	105.000	7
35527-119/2009-2	VD Gornji Ig	28.2.2040	461014	86419	3000	0,2
35527-81/2008	Vrtina VZ 3/03 Zapotok	31.1.2039	466828	81892	63.000	2,5
35527-8/2005, 35527-82/2010-2	Iv-2/07 Iški vintgar	31.12.2020	461367	85337	126.144	4
35527-325/2004	Vis-1/99 Visoko	31.12.2020	467036	82671	35.000	1,5
35527-2/2017-11	VZ-4/16 Zapotok	31.5.2047	466236	81700	94.608	3
35527-15/2018-4	VZ-5/17 Zapotok	30.4.2048	465786	82486	66.225	2,1

## D – 8 Pregled – demografski podatki po naseljih

VAŠKA SKUPNOST IG		NASELJE	ULICE	ŠTEVILO PREBIVALCEV
IG		IG	Ljubljanska cesta	
			Zabrv	
			Banija	
			Govekarjeva cesta	
			Kramarjeva ulica	
			Na Pungart	
			Zagorica	
			Na Grad	
			Grič	
			V ptičji gaj	
			Cesta na Kurešček	
			Pot v Drago	
			Hrenova ulica	
			Kramarjeva ulica	
			Troštova ulica	
			Pri mostiščarjih	
			Rakovniška ulica	
			Čolnarska ulica	
			Barjanska ulica	
			Kalinova ulica	
			Škofljiška cesta	
			Ponirkova ulica	
			Vodomčeva ulica	
			Rastuka	
			Rakarjeva ulica	
			Škurhova ulica	
	Grmada			
	Gasilska ulica			
	Debevčeva ulica			
	Čevljarska ulica			
	Jelenova ulica			
		<b>SKUPAJ</b>	<b>2295</b>	

Ostala naselja nimajo uličnega sistema in so podatki sledeči:

Leto	2018
<b>Občina IG</b>	<b>7135</b>
Brest	336
Dobravica	72
Golo	516
Gornji Ig	29
Ig	2295
Iška	248
Iška Loka	286
Iška vas	420
Kot	116
Kremenica	53
Matena	261
Rogatec nad Želimljami	35
Sarsko	69
Selnik	16
Staje	125
Strahomer	156
Škrilje	473
Tomišelj	359

Visoko	247
Vrbljene	258
Zapotok	327
Draga	170
Podgozd	107
Podkraj	134
Suša	27

Vir: Statistični urad RS, 2018.

**P – 9 Pregled nekaterih gospodarskih subjektov**

KIG	Zagorica	Ig
Zavod za prestajanje kazni Ig	Na Grad	Ig
CUDV Draga	Daga	Ig
ICZR	Zabrv	Ig
Kožag d.o.o.	Iška vas	Ig
Žagar T d.o.o. (krovstvo in tesarstvo)	Iška vas	Ig
IVL inženiring d.o.o.	Brest	Ig
Pangoslar d.o.o.	Brest	Ig
Frizerski salon	Šintler Mateja - Mak Boža Pavlič Kraševac Martina, Tomišelj	Ig Ig Ig
Gostinstvo	Gostilna Ulčar Ig Gostilna Hram, Ig Pizzerija Mars Brest Gostilna Jager, Golo Gostilna Dom na Kureščku, Kurešček	Ig Ig Ig Ig Ig
Gradbeništvo	Zaključna gradbena dela Barva lesk d.o.o. Ig Montgal d.o.o., Ig Zlatko Kajdič s.p. Tomišelj LG LA d.o.o. Pogozd	Ig Ig Ig Ig
Elektroinstalacije	ELEKTROSERVIS, montaža gostnske opreme Vinko Strle, s.p. Iška Loka S-TMM, elektronski sistemi d.o.o. Elektroinštalacije Boris Jakopin s.p Elektronka elektroinštalacije d.o.o. Tomišelj Elektro Storitve Marjan Krnc, s.p. Sarsko Elektro storitve Tomislav Zgonec s.p. Škrilje Elektronika Gačnik Jože s.p. Iška vs	Ig Ig Ig Ig Ig Ig Ig Ig
Kovinopasartstvo	Matjaž Grbec s.p. Ig	Ig
Gospodarjenje z gozdovi	Zavod za gozdove-enota Ig-Škofljica	Škofljica
Ključavničarstvo + proizvodnja + kovinska galanterija	Strojno ključavničarstvo Podržaj Ciril s.p. Ključavničarstvo Žagar Stanislava s.p. Kožag d.o.o., Iška vas Montoprema d.o.o., Iška vas	Ig Ig
Mizarstvo+ pohištveno mizarstvo	Mizarstvo Robert Župec s.p. Iška loka Mizarstvo Marjan Ciber s.p. Dobravica Mizarstvo Viljem Modic s.p, Pokraj	Ig Ig Ig
Prevozi + transport +TGM	Marko Čubrilo s.p. Škrilje Tomislav Golob s.p. Škrilje Kraljič plus d.o.o. Golo Prevoz stvari Janez Tegelj s.p. Iška Loka Prevoz Alojzij Tegelj s.p., Iška Loka	Ig Ig Ig Ig Ig



	Pavel Štebljaj s.p. Iška vas Storitve s težko gradbeno mehanizacijo Bojan Rupert s.p	Ig Ig
Slikopleskarstvo	Tomaž Mehle s.p. Iška Loka Karman Hodar s.p. Škrilje Markioli Tanja s.p. Golo	Ig
Pekarna	Pečjak d.o.o.	Ig
Zaščita lesa	Silvaprodukt d.o.o. Ig	Ig
Bencinski servis	Petrol D.D.-servis Ig	Ig
Klima naprave + projektiranje+ servis	Martina Župevec s.p. Ig Luka Bizjak, s.p. Zapotok Kreja ing d.o.o., Kremenica	Ig Ig
Mesarstvo	Blatnik d.o.o. Farkaš Maja s.p.	Lavrica-Ig Ig
Avto servis	Rolum d.o.o. Ig Avtomehanika Anton Rebov s.p.Škrilje Avtoličarstvo Tomaž Škulj s.p. Iška vas Avtokleparstvo in vulkanizer Andrej Škulj d.o.o. Iška vas Avtomehanika Miha Škraba s.p. Ig	Ig
Trgovina z gradbenimi izdelki	Terra rb d.o.o.	Ig
Trgovina z živili	Blatnik d.o.o. Pečjak d.o.o. Mercator d.o.o. Mlinostest d.o.o. Golo Trgovina Sonček Prek Andreja s.p., Brest	Ig Ig Ig Ig Ig
Poštna storitve	POŠTA-Ig	Ig

## P –11 Pregled – vzgojno izobraževalnih ustanov

Vzgojno izobraževalne ustanove	Naslov		telefon	št. zaposlenih	št. otrok
OSNOVNA ŠOLA IG	Troštova 24	Ig	01 2802 340	74	578
PODRUŽNIČNA ŠOLA IŠKA VAS	Iška vas	Ig	01 3673 007	4	17
PODRUŽNIČNA ŠOLA GOLO IN VRTEC GOLO	Golo	Ig	01 3602 270	8+10	47+66
PODRUŽNIČNA ŠOLA TOMIŠELJ IN VRTEC TOMIŠELJ	Tomišelj	Ig	01 2864 780	7+2	49+21
VRTEC IG	Cesta na Kurešček 70	Ig	041 667 763	46	213
ENOTA VRTEC MAVRICA	Govekarjeva c. 18	Ig	051 616 755	10	41
ENOTA VRTEC STUDENEC	Govekarjeva c. 6	Ig	051 632 204	4	36
CUDV DRAGA	Draga 1	Ig	01 4202 6 00	256	166

**D – 12 Pregled zdravstvenih postaj**

<b>ZDRAVSTVENA USTANOVA</b>	<b>NASLOV</b>		<b>telefon</b>
ORDINACIJA SPLOŠNE MEDICINE: Marija Štefančič Gašperšič, dr. med.	Banija 4	Ig	
ORDINACIJA SPLOŠNE MEDICINE: Stanislav Ostanek, dr. med.	Banija 4	Ig	
ZOBNA ORDINACIJA : Marjan Smrtnik, dr. den. med.	Banija 4	Ig	
ZOBNA ORDINACIJA. KRISTJAN ZEVIK, dr. dent. med.	Banija 4	Ig	
LEKARNA: Lekarna Ig, Simona Vučko Mole, mag. farm.	Banija 4	Ig	
PATRONAŽANA SLUŽBA: Matena Berčan	Banija 4	Ig	
PATRONAŽANA SLUŽBA: Ingrid Babeli Planinc	Banija 4	Ig	
POMOČ NA DOMU: Jožica Drobnič	CSD LJ - VIČ		
POMOČ NA DOMU: Monika Bratina	CSD LJ - VIČ		

