

# **OBČINA IG**

## **REVIZIJA OKOLJSKEGA POROČILA Strategije prostorskega razvoja občine Ig**

Odgovor na revizijsko poročilo

21. december 2006

Revizija Okoljskega poročila SPRO Ig

Naslov naloge:
Naročnik revizije: Občina Ig Govekarjeva cesta 6, 1292 Ig
Izdelovalec revizije: Imos Geateh, d.o.o.
Nosilec naloge/revident: Tadej Zupančič, univ. dipl. inž. kem. teh.
Sodelovala: Andreja Sivec, univ. dipl. inž. kem. inž.
Direktor: mag. Zoran Stojič, univ. dipl. inž. grad. (Imenik okoljskih izvedencev - št. vpisa 37/04)
Datum izvedbe revizije: 21. december 2006

Revizija Okoljskega poročila za Strategijo prostorskega razvoja občine Ig  
Opekarska 11, 1000 Ljubljana  
(Imenik okoljskih izvedencev - št. vpisa 24/04)

Predmet revizije:
Izdelovalec Okoljskega poročila: Univerza v Ljubljani Biotehniška fakulteta Oddelek za krajinsko arhitekturo
Datum izvedbe Okoljskega poročila:
Odgovorna oseba za izdelavo Okoljskega poročila: prof. dr. Janez Marušič

Okoljsko poročilo za Strategijo prostorskega razvoja občine Ig

## Kazalo vsebine

- 1 VSEBINA DOKUMENTACIJE.
- 2 MERILA ZA OCENO OKOLJSKEGA POROČILA
- 3 PRIPOMBE K OKOLJSKEMU POROČILU
- 4 SPLOŠNA OCENA OKOLJSKEGA POROČILA.
5. PRILOGA.

# 1 VSEBINA DOKUMENTACIJE

Predmet revizije je »Okoljsko poročilo za Strategijo prostorskega razvoja občine Ig«, ki je vsebinsko sestavljeno iz naslednjih poglavij:

Kazalo vsebine

Uvod

Strateška presoja razvojnega programa in prostorskega plana

## **1. Izhodišča za pripravo okoljskega poročila**

## **2. Podatki o Strategiji prostorskega razvoja Občine Ig, Urbanistični zasnovi naselja Ig in Krajski zasnovi Kurešček**

2.1 Ime plana

2.2 Cilji in kratek opis plana vključno z opredelitvijo odnosa do drugih ustreznih planov

2.3 Območje, ki ga zajema plan

2.4 Namenska raba prostora, obseg in usmeritve razmestitve dejavnosti v prostoru

2.4.1 Stanovanja

2.4.2 Proizvodne dejavnosti

2.4.3 Servisi (družbena infrastruktura)

2.4.4 Prometna in ostala infrastruktura

2.4.5 Varstvo in izkoriščanje naravnih virov

2.4.6 Šport in rekreacija

2.4.7 Stanje okolja

2.5 Velikost in drugi osnovni podatki o vseh načrtovanih posegih z vplivi na okolje

2.6 Predvideno obdobje izvajanja plana

2.7 Potrebe po naravnih virih

2.7.1 Potrebe po kmetijskih zemljiščih

2.7.2 Potrebe po izkoriščanju gozdov

2.7.3 Potrebe po izkoriščanju mineralnih surovin

2.7.4 Potrebe po pitni vodi

2.8 Predvidene emisije, odpadki in ravnanja z njimi

2.8.1 Komunalni odpadki in odpadne vode

2.8.2 Emisije iz prometa in kurišč

2.8.3 Emisije iz proizvodnih dejavnosti

2.8.4 Emisije iz kmetijstva

## **3. Okoljska presoja vpliva SPRO Ig po posameznih sestavinah okolja**

Okoljski cilji plana

Merila vrednotenja in metodologija ugotavljanja vplivov plana na okolje

3.1 Varstvo okolja

3.1.1 Zrak in podnebje

3.1.2 Tla

3.1.3 Vode

3.2 Ohranjanje narave

3.2.1 Rastlinstvo, živalstvo, habitatni tipi, biotska raznovrstnost

3.2.2 Varovana območja, naravne vrednote

3.3 Varstvo človekovega zdravja

3.3.1 Obremenitev s hrupom

3.4 Varstvo kulturne dediščine

- 3.4.1 Kulturna dediščina
- 3.4.2 Kulturna krajina
- 3.5 Varstvo potencialov za rabo in razvojnih potencialov
  - 3.5.1 Gozdarstvo
  - 3.5.2 Kmetijstvo
  - 3.5.3 Turizem in rekreacija
  - 3.5.4 Poselitev

#### **4 Skupna presoja SPRO Ig in sklepne ugotovitve**

- 4.1 Sklepna presoja
- 4.2 Končni sklep in predlog

#### **5 Povzetek ugotovitev okoljskega poročila**

- 5.1 Opis plana
- 5.2 Namen okoljskega poročila
- 5.3 Ugotovitve
  - 5.3.1 Varstvo okolja
  - 5.3.2 Ohranjanje narave
  - 5.3.3 Varstvo človekovega zdravja
  - 5.3.4 Varstvo kulturne dediščine
  - 5.3.5 Varstvo potencialov za rabo in razvojnih potencialov
- 5.4 Sklep

#### **6 Viri in literatura**

Okoljskemu poročilu sta priloženi tudi dve prilogi:

Priloga 1: Matrika vplivov

Priloga 2: Presoja sprejemljivosti SPRO Ig na varovana območja (posebna priloga podizvajalca v ločenem elaboratu)

## 2 MERILA ZA OCENO OKOLJSKEGA POROČILA

Ministrstvo za okolje in prostor je izdalo odločbo, dne 15.2. 2005, ki nalaga občini Ig, da izvede postopek celovite presoje vplivov na okolje v postopku priprave SPRO Ig. Ker je približno 80% območja občine Ig v posebnem varstvenem območju Natura 2000 je za ta območja potrebna izvedba presoje sprejemljivosti vplivov izvedbe planov in posegov v naravo na varovana območja, skladno z Pravilnikom o presoji sprejemljivosti vplivov izvedbe planov in posegov v naravo na varovana območja (Ur. l. RS, št. 130/04, 53/06).

Revizija Poročila o presoji sprejemljivosti vplivov izvedbe planov in posegov v naravo na varovana območja za občino Ig ni predmet te revizije. Revizija Poročila o presoji sprejemljivosti vplivov izvedbe planov in posegov v naravo na varovana območja in revizija Okoljskega poročila – segment Narava sta v ločenih elaboratih in ju je izdelala Alenka Kovačič, VGB Maribor. Izdelovalec OP mora tako upoštevati tudi omenjeno revizijo Okoljskega poročila – segment Narava (Izdelala Alenka Kovačič, VGB Maribor, št. revizije 2890/06, dec. 2006), ki se nahaja v prilogi tega poročila.

Skladnost okoljskega poročila je bila vrednotena skladno z zahtevami ZVO-1 in »Uredbo o okoljskem poročilu in podrobnejšem postopku celovite presoje vplivov izvedbe planov na okolje (Ur. l. RS, št. 73/2005)«, ki se nanašajo na vsebino revizije okoljskega poročila:

- da so bile ob pripravi plana in okoljskega poročila uporabljene podlage za pripravo plana v skladu z 18. členom »Uredbe«;
- da so bila izhodišča za izdelavo okoljskega poročila določena v skladu s 4. členom »Uredbe«;
- da so bili ugotovljeni vsi pomembni vplivi plana na okolje;
- da so bili ugotovljeni vplivi plana in njihove posledice v okoljskem poročilu ovrednotene v skladu z določbami »Uredbe«;
- da so bile v primeru bistvenih ali uničujočih vplivov planov v okoljskem poročilu preverjene in ovrednotene možne alternative za doseganje okoljskih ciljev plana in je bila izbrana kot optimalna najprimernejša alternativa glede doseganja okoljskih ciljev plana;
- da je bilo v primeru plana, ki lahko pomembno vpliva na varovana območja, okoljsko poročilo izdelano v skladu z drugim odstavkom 3. člena »Uredbe«.

Upoštevana je bila tako ustreznost vsebine besedilnega dela kot ustreznost grafičnega prikaza navedenih vsebin.

### 3 PRIPOMBE K OKOLJSKEMU POROČILU

Splošne ugotovitve:

- Lektoriranje (korekcija slovničnih napak) ni predmet obravnavane revizije.
- Predlagam poenotenje citiranja Uradnih listov skozi celotno Okoljsko poročilo (OP).

*Odgovor izdelovalca: Usklajeno.*

- Potrebno je oštevilčiti slike, karte in tabele v OP, s tem je omogočeno lažje sledenje vsebine poročila.

*Odgovor izdelovalca: Dopolnjeno.*

- Sestavni del Okoljskega poročila je tudi kartografski del, ki ga je potrebno pripraviti v ustreznem (preglednem) merilu in obliki (TTN ali ortofoto podlage, legende,...) in po možnosti v ločenem delu poročila.

*Odgovor izdelovalca: Dopolnjeno v poglavju Priloge –kartografski del.*

- V Okoljskem poročilu so opredeljeni, opisani vplivi izvedbe plana na posamezne elemente naravnega in družbenega okolja upoštevajoč okoljske cilje in značilnosti območja. Te vplive je potrebno ovrednotiti tudi glede na območje vpliva, njihovo trajanje, učinek (daljinski, kumulativni, kratkoročni,...) v skladu z »Uredbo« oziroma navesti zakaj tovrstni vplivi niso obravnavani.

*Odgovor izdelovalca:*

*V pripombi, sicer tudi v sami Uredbi (Ur.l. RS 73/2005), gre za terminološko dvoumnost, ko s terminom 'vpliv' označujemo hkrati 'spremembo okolja' in 'vpliv na okolje'. Čeprav v literaturi to razlikovanje ni vedno dosledno, pa je nujna zaradi nesporazumov, ki pri tem lahko nastanejo. In pripomba recenzenta(-ov) k okoljskemu poročilu za strategijo (in prostorski red) občine Ig bi lahko imeli za tak nesporazum. Naj dodamo, da sam zakonodajni akt, to je že omenjena Uredba v 8. členu uporablja tudi besedo 'učinek', katerega pomen je še bolj nejasen. Uporabljen je namreč v zvezi »... učinki na izbrana merila vrednotenja...«. Tako v tem kontekstu ni jasno, ali so mišljeni učinki na merila vrednotenja sama po sebi, torej vpliv na spreminjanje stopnje ocene, ki pomeni sprejemljivost ali nesporejmljivost nekega predvidenega stanja okolja, kar je v uredbi opredeljeno kot »stopnje odstopanja od kazalcev stanja okolja« ali »stopnje doseganja varstvenih ciljev« ali »druga merila, ki zagotavljajo ustrezno vrednotenje vplivov plana«, ali pa so mišljene sestavine okolja oziroma njihove spremembe, ki jih posamezna merila opredeljujejo kot pomembna za presojo (npr. spremembe v flori in favni, spremembe v kemični ali fizikalni onesnaženosti ali v količini podzemnih voda itd.).*

*S spremembo okolja je mišljena neposredno merljiva sprememba neke okoljske sestavine ali v merljivih količinah izražena napoved spremembe. Primer: pred uresničitvijo nekega planskega predloga je v nekem okolju povprečna raven hrupa  $L_{dvn}$  55dB(A), po njegovi uresničitvi pa  $L_{dvn}$  58 dB(A). Sprememba je merljiva in jo izrazimo v merski enoti dB(A) z navedbo drugih pomembnih parametrov (ekvivalentna dnevna raven ipd.) merjenja hrupa. Ta sprememba ni še vpliv. Vpliv opredelimo takrat, ko tako spremembo prevedemo na lestvico njene sprejemljivosti. V*

*prikazanem primeru spremembe hrupa v okolju ni mogoče reči, da vpliva ni. Sprememba je, in to na slabše. Vpliv je torej negativen. Ali je sprejemljiv? Tu se postavi vprašanje, kako določamo sprejemljivost. Če to določamo na osnovi normativov, potem je ocena sprejemljivosti spremembe odvisna od okolja, v katerem bo do nje prišlo. Če je v gornjem primeru spremembe v zvočni sliki okolje označeno kot »splošne stanovanjske površine in stanovanjske površine s kmetijskimi gospodarstvi«, spremembe ne moremo šteti za nesprejemljiv hrup, ker je za tako območje dopustna  $L_{dvn}$  60 dBA. To pomeni, da je ocena vpliva znotraj polja sprejemljivosti hrupa. Toda to ne pomeni, da se ni treba truditi, da hrup zmanjšamo na neko manjšo raven, če so dane možnosti za kaj takega. Zato v tem primeru nikakor ni mogoče reči, da vpliva ni. Ocena vpliva se bo zato določala v skladu s tem, koliko je sprememba približala hup dopustni meji. Spremembo bi lahko ocenili kot bistven, čeprav ne uničujoč vpliv, in sicer skladno z lestvico uvrstitve vplivov v velikostne razrede (čl. 11 Uredbe).*

*Dodatno označevanje vplivov, kot ga določa 8. člen, in ki naj ne bi bilo upoštevano v recenziranem okoljskem poročilu, so lahko značilnosti spremembe, vendar lahko tudi samega vpliva (torej vrednostne opredelitve spremembe). Spremembo okolja imamo lahko za neposredno ali daljinsko, za kumulativno ali sinergijsko. Seveda se tudi kratkoročnost, srednjeročnost in dolgoročnost, ki jih določa 6. člen Uredbe, nanaša na spremembo. Ta značilnost spremembe sicer vpliva na uvrstitev v velikostni razred vpliva, ne pomeni pa vrednostne opredelitve samega vpliva. Isto velja tudi za trajnost ali začasnost spremembe okolja (6. člen Uredbe). Vpliv seveda lahko označimo za trajen ali začasen, in v pogovornem jeziku to pogostokrat tudi storimo, vendar to vnaša terminološko zmedo in zato tako izražanje ni korektno. Te značilnosti bi dejansko smeli pripisovati samo spremembi in so osnova zato, da spremembo okvalificiramo za sprejemljivo ali nesprejemljivo. Seveda je vpliv lahko negativen in pozitiven, sprememba sama po sebi pa ni, ker je vrednostno ne opredeljujemo. Ko to storimo, smo spremembo prekvalificirali v vpliv. Opisane kakovosti spremembe so po metodologiji, ki jo uporabljamo v Okoljskem poročilu, vključene v modele ranljivosti in služijo za uvrstitev posameznih napovedanih sprememb v velikostne razrede. V nadaljevanju podrobneje predstavljamo, kako so ti vidiki sprememb vključeni v uvrstitev v velikostne razrede vplivov.*

*Najprej pojasnimo daljinskost in neposrednost spremembe. Pravzaprav so vsi vplivi na okolje daljinski. Vpliv na okolje je vrednostna opredelitev in se kot vse vrednosti v prostoru kaže v podatkovni obliki, ki jo imenujemo zvezno polje (ali prostorski kontinuum, angl. continuous field). Vrednosti so v prostoru zvezne, pri čemer se na določenem mestu kažejo lahko kot nesprejemljivo visoke, od tega mesta navzven pa kot vse manjše. Primer: nek poseg v objekt kulturne dediščine je nedopusten. Vendar se kot nedopusten ali manj sprejemljiv lahko kaže tudi poseg v bližino kulturnega objekta. Poseg postaja vse bolj sprejemljiv, bolj kot se od objekta oddaljujemo. To, na primer, velja lahko za vpliv na vidno podobo kulturnega objekta, lahko tudi za njegovo stabilnost, ker poseg lahko povzroča vibracije, ker poseg lahko onesnažuje z onesnaževali, ki škodujejo trdnosti objekta itd. itd. V vsakem od teh primerov je večji odmik od kulturnega objekta koristen in pomeni možnost, da se vpliv uvrsti v nižji kakovostni razred (primer, mimogrede, nakazuje, da je zožitev na štiri oziroma celo samo tri velikostne razrede, kot to določa 11. člen Uredbe, morda vendarle prevelika poenostavitev). Neposredne spremembe v načelu ne obstajajo, čeprav se vplivi izjemoma lahko pokažejo tudi kot taki. Daljinskost vplivov je torej pravilo, neposrednost pa izjema. V modelih, ki so bili uporabljeni za presojo strategije prostorskega plana občine, je načelo daljinskosti vgrajeno. Tudi neposrednost vpliva je vgrajena v model, takta pač, ko daljinskosti vpliva ni mogoče opredeliti. To pomeni, da pri modelih*



ranljivosti to vprašanje sploh ni relevantno, ker je oboje implicirano s konceptom in zgradbo modela. Naj to pokažemo s primerom.

### *Model ranljivosti geosfere zaradi gradnje objektov*

#### **Opravilo:**

Gradnja objektov vključuje odstranitev rastlinja, zemeljska dela, gradbena dela in montažna dela. Poseg v geosfero se pri gradnji objektov kaže predvsem kot spreminjanje njene fizične pojavnosti – predvsem zaradi zemeljskih del, kot so razni vkopi in nasipi.

#### **Vplivi gradnje objektov na geosfero:**

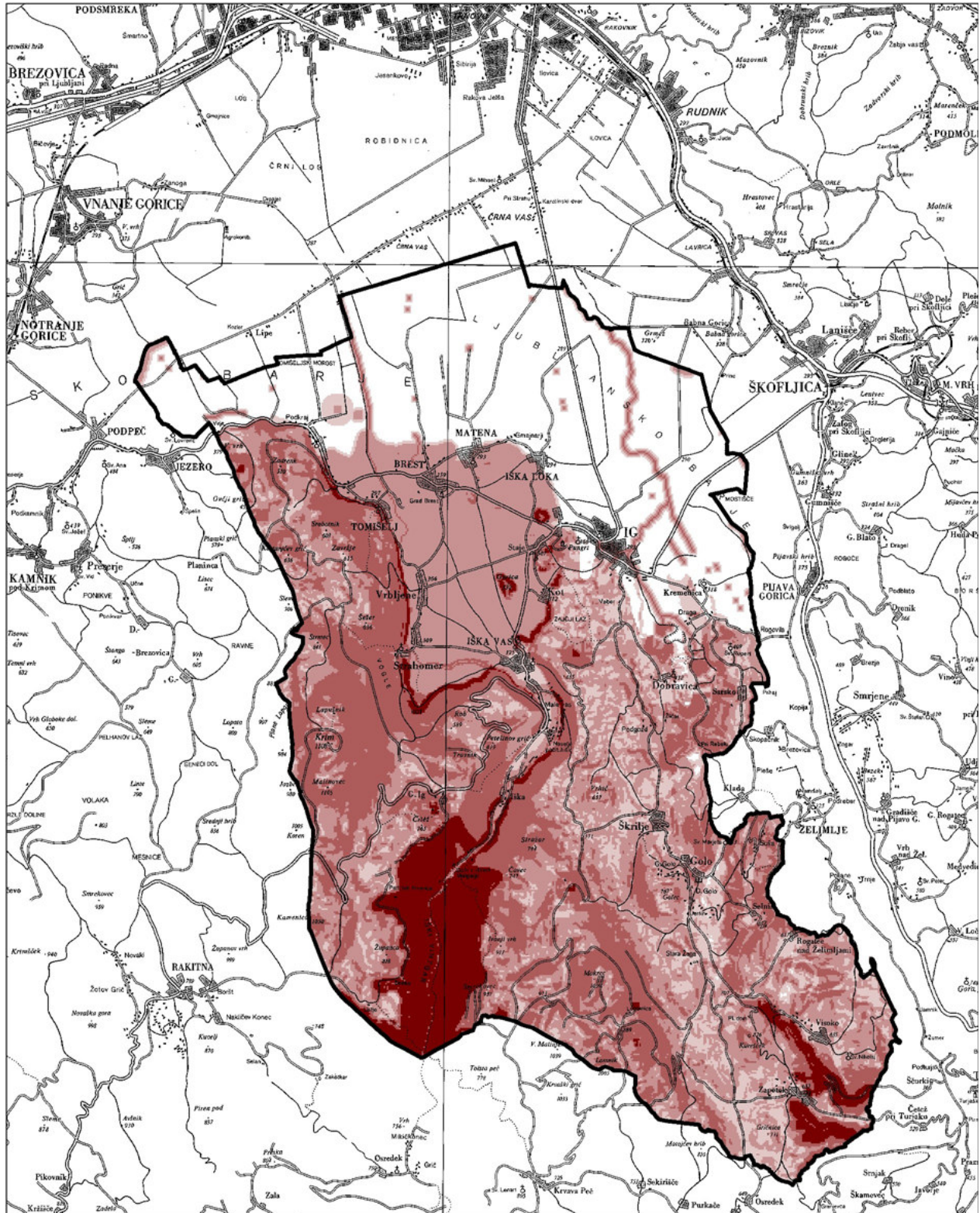
- povečana izpostavljenost tal eroziji,
- preoblikovanje reliefa,
- uničenje posebnih geomorfoloških oblik,
- zakrivanje posebnih geomorfoloških oblik,
- uničenje naravno bolj ohranjenih tal,
- poslabšanje talnih razmer – onesnaženje, zbitost tal,
- izlivi olj, goriva – onesnaženje tal.

#### **Koncept modela: Bolj ranljiva so:**

- območja s posebnimi reliefnimi oblikami (vključno z zavarovanimi),
- strma pobočja, kjer je zaradi strmine potrebnih več zemeljskih del, kar pomeni količinsko večji vpliv,
- območja ki ležijo na nestabilnem/nenosilnem terenu, kjer so potrebni ukrepi za doseganje ustrezne stabilnosti,
- območja, kjer površinski pokrov opravlja varovalno funkcijo (predvsem varovalni gozdovi ter vsi ostali gozdovi na strmem terenu)
- območja z višjo naravovarstveno vrednostjo,
- območja podorov, strogega protierozijskega delovanja (teh ni na območju Iga, zato v model podatki niso bili vključeni) ter območja, kjer so pri poseganju v prostor potrebni protierozijski ukrepi.

#### **Rezultat modela**

Geosfera je najbolj ranljiva na območjih, ki so zakonsko zavarovana zaradi svojih geoloških ali geomorfoloških posebnosti. Gradnja objektov ima velik vpliv na geosfero tudi na strmem terenu, še posebej, če je na teh območjih prisoten površinski pokrov, ki varuje tla pred erozijo (gozdovi). Kot zelo ranljivo območje je treba tu izpostaviti pobočja nad Iškim Vintgarjem, ter nekatera strma pobočja Krma, Mokreca in območje vzhodno od Kureščka. Gradnja na teh območjih pomeni velik poseg v prostor, zaradi strmega terena je potreben znatno večji obseg zemeljskih del, kar pomeni večji ploskovni obseg posega. Prav tako so kot bolj ranljiva opredeljena območja geološke in geomorfološke dediščine, ki ležijo na večjih strminah, kjer bi sama gradnja objektov pomenila velik obseg zemeljskih del in posledično spremembo reliefa. Na ravninskih območjih je vpliv gradnje na geosfero manjši, saj sama gradnja bistveno ne vpliva na značilnosti geosfere. Kot primer lahko navedemo območje Iškega vršaja, ki je sicer opredeljen kot naravna dediščina, vendar se z vidika gradnje objektov v modelu izkaže kot manj ranljiv kot npr. strma pobočja ob Iškem Vintgarju.



*Pojasnimo kumulativnost in sinergijskost vplivov. Kumulativnost v 8. členu Uredbe ni prav enoznačno opredeljena. Uredba pravi, da se kumulativnost vpliva ugotavlja, »če se s planom načrtuje poseg v okolje, ki zanemarljivo vpliva na merila vrednotenja, ima pa skupaj z*

*obstoječimi posegi v okolje ali s posegi, ki so načrtovani ali se izvajajo na podlagi drugih planov, velik vpliv na izbrana merila vrednotenja, ali kadar ima več posameznih za okolje zanemarljivih vplivov istega posega ali več posegov istega plana vpliv, katerega učinki na izbrana merila vrednotenja niso zanemarljivi.«*

*Prva oblika kumulativnega vpliva pomeni, da se zaradi novega posega povečuje obstoječa obremenitev okolja. Ker pri modeliranju ranljivosti izhajamo iz podatkov o stanju okolja, torej iz podatkov o že spremenjenem okolju, pomeni simuliranje potencialnega vpliva, ki ga opravimo z modeli ranljivosti, samodejno tudi kopičenje vpliva. Seveda, modeli ranljivosti ne obravnavajo vseh vplivov in tudi podatki ne dajejo slike stanja za vse sestavine okolja (npr. nimamo podatka o koncentracijah aerosola v posameznih delih območja občine Ig ipd.). Vendar pa je presoja morebitne kumulativnosti implicirana v odločitvi za sestavine okolja, ki bi lahko bile potencialno prizadete zaradi uresničitve posegov, ki se s prostorskim planom občine Ig načrtujejo. Z matriko vplivov izbiramo vplive, ki so pomembni za podrobnejšo presojo, kriterij za pomembnost vpliva pa je bila tudi morebitnost njegove kumulacije.*

*Druga oblika kumulacije vplivov izhaja iz vplivov več planov. Ker presojamo samo občinski prostorski plan, ta pa je celovit, integrativen plan, drugih posegov ob teh, ki jih predvideva občinski prostorski plan, ne poznamo. Predvidevamo, da drugih planov ni in jih tudi ne bo v planskem obdobju (jih tudi ne sme biti, vsaj legalnih ne), za katerega se pripravlja občinski prostorski plan.*

*Kar se tiče kumulacije različnih vplivov pa je problem nekoliko drugače. Zadeva namreč problem združevanja posameznih vplivov (posameznih analiz ranljivosti) v skupno sliko ranljivosti prostora. Če imamo, namreč, za neko območje (zemljišče, prostorsko enoto) opredeljen bistven vpliv na neko okoljsko sestavino, na primer površinske vode, in prav tako intenziven vpliv, to je bistven vpliv, na neko drugo sestavino, na primer na gozd, se postavi vprašanje, ali bo zaradi tega združen vpliv prešel v višji kakovostni razred, to je v uničujoč vpliv. Vprašanje torej je, ali lahko zaradi sopoljavanja dveh vplivov istega kakovostnega razreda, pri združevanju vplivov pridemo v višji kakovostni razred. Seveda ena degradacija ob drugi, lahko celo tretji degradaciji, pomeni hujšo skupno degradacijo okolja. V takem primeru bo tudi sanacija okolja (recimo finančno) bolj zahtevna. V naši študiji se v resnici poslužujemo dveh načinov združevanja vplivov v skupne prikaze ranljivosti okolja. Pri prvem načinu skupna ranljivost prevzame najvišjo posamezno ranljivosti (logična disjunkcija, v meglični logiki pravilo MAX), kar pomeni, da je skupni vpliv tako velik, kot je največji posamezen vpliv. V drugem primeru skupna ranljivost pomeni tehtano vsoto vseh vplivov (število prizadetih prostorskih enot pomnoženo z številčno oznako velikostnega razreda), kar pomeni, da štejemo, da se vplivi kumulirajo. To sta dva sicer različna pokazatelja, ki ju je, vsakega od njiju, mogoče zagovarjati. Vsak od njiju pač odpre poseben pogled na presojo okoljske sprejemljivosti posega ali posegov*

*Nazadnje nam ostane še ena možna razlaga kumulacije vpliva, to je kumulacija vplivov več posegov istega plana. V tem primeru imamo zopet dve možni razlagi. Če gre za vpliv dveh posegov, ki se izvajata na istem zemljišču, potem je to posebna oblika posega, ki jo opredelimo v pogledu njenih morebitnih vplivov na okolje drugače, kot bi opredelili posamezen poseg. Naj takoj dodamo, da takih posegov v presojanem prostorskem planu občine Ig ni. Druga možnost razlage te oblike kumulacije je, da dva posega, ki se uresničita na različnih zemljiščih, s svojim daljinskim značajem (in ta je v principu, kot smo že pokazali, vedno tak) povečata skupen vpliva*

na nekem sosednjem zemljišču. Kot smo že poudarili, je daljinskost vpliva pravilo in zato je tudi možnost take kumulacije pravilo. Vendar je problem podoben predhodnemu. Kar se s presojo sprašujemo, je, ali je poseg na neko zemljišče sprejemljiv. To pa ni nujno odvisno od zemljišča samega (to je zaradi neposrednega vpliva), temveč od bližine ali oddaljenosti občutljivega zemljišča (daljinski vpliv). To pomeni, da za presojo ni pomembna kumulacija vplivov na zemljišču samem, temveč položaj za vpliv občutljivih stanj prostora v soseščini zemljišča, ki ga presojamo. To pa seveda pomeni, da za večjo ali manjšo stopnjo ranljivosti (potencialnega vpliva) ni odločilna soseščina dejavnosti, ki okolje degradirajo, temveč soseščina za poseg občutljivih zemljišč. Ker pri pripravi modela ranljivosti ne poznamo prostorskega položaja posega, pač pa prostorski položaj občutljivih dejavnosti, prenesemo problem kumulacije na povečano stopnjo ranljivosti, ali, če to povemo drugače, predpostavljamo, da občutljiva zemljišča ogroža bolj intenzivna emisija onesnaževala, kot bi sicer veljala ocena za posamezno dejavnost. Skratka, predpostavimo, da je dejavnost, ki ogroža neko občutljivo zemljišče ali območje v okolju, drugačna ob predpostavki kumulacije, kot bi bila, če bi vir degradacije nastopal sam. Primer: obseg hrupa je odvisen od obsega in tipa prometa na cesti; če načrtujemo dve cesti, ki potekata vzporedno ali v bližini, bo kumulativen hrup odvisen od skupnega prometa – obsega in tipa – na obeh cestah. Seveda je tako stanje mogoče vključiti v model z določitvijo stopenj sprejemljive oddaljenosti od občutljivih območij. Takega primera kumulacije vplivov v okoljskem poročilu nismo predvideli.

Sinergija je domala enak problem kot kumulacija, le da gre pri sinergiji za skupne vplive, ki so v celoti večji od vsote posameznih vplivov. V modelih ranljivosti so take sinergije upoštevane, če seveda štejemo, da so posamezna stanja prostora, ki jih opisujejo prostorski podatki, hkrati tudi ogrožene sestavine okolja. In to je v modeli ranljivosti upoštevano. Primer: stopnjo naravne ohranjenosti opisujejo posamezna stanja prostora, kot so nadmorska višina – višje lege so naravno bolj ohranjene, oddaljenost od človekovih bivališč – večja oddaljenost pomeni večjo stopnjo motenosti naravnih procesov, strmina pobočij – večje strmine so naravno bolj ohranjene. Toda stopnja naravne ohranjenosti je pomembnejše večja, od navadnega seštevka posameznih ocen naravne ohranjenosti, če posamezna stanja okolja sovpadajo. Posamezna stanja sama po sebi lahko tudi ne pomenijo neogibno večje stopnje naravne ohranjenosti, ker se ta odkrije šele ob sovpadanju več posameznih stanj. To se pravi, da je sinergija upoštevana znotraj posameznih modelov.

Drug problem je upoštevanje sinergije pri združevanju modelov ranljivosti. Pri oblikovanju matrike vplivov in zasnovi modelov ranljivosti nismo upoštevali možnosti, da bi med posameznimi vplivi lahko prišlo do sinergije. V takem primeru bi namreč pri združitvi vplivov morali ločeno ocenjevati kombinacije vplivov, ne zgolj sledili pravilu maksimuma iz megljčne logike (MAX) ali tehtani vsoti. Tega v okoljskem poročilu nismo naredili, ker preprosto nismo mogli predpostaviti, da bi lahko bilo kje mogoče opredeliti tovrstno sinergijsko združevanje vplivov.

Kratkoročnost, srednjeročnost in dolgoročnost ter začasnost ali trajnost vplivov so tudi lastnosti napovedanih sprememb okolja, ki so neposredno vključene v kalibracijo modelov oziroma v uvrščanje sprememb okolja oziroma posameznih sestavin okolja, ki jih model napoveduje, v velikostne razrede vplivov. Ti vidiki vplivov so torej upoštevani in vključeni v modele ranljivosti. Presoja, ki izhaja iz prekrivanja dejavnosti z modeli ranljivosti, že vključuje pravzaprav kar vse vidike, ki jih Uredba v 6. členu izrecno navaja.

*Sklep: Pripomba recenzenta (-ov) ni upoštevala, da so vsi v Uredbi zahtevani vidiki presoje vplivov implicirani v modelih ranljivosti in s tem tudi upoštevani pri presoji samega prostorskega plana. Zato štejemo, da pripomba ni upravičena.*

*Zaradi te pripombe se nam ne zdi potrebno popravljati ali dopolnjevati okoljskega poročila. Vendar lahko na izrecno zahtevo naročnika gornje besedilo (ustrezno prilagojeno) vključimo kot posebno poglavje v poročilo.*

- V posebnem poglavju naj se obravnava tudi pomembne vplive izvedbe strategije na nastanek ali povečano nevarnost nastanka naravne ali druge nesreče (v kolikor ta nevarnost obstaja).

*Odgovor izdelovalca: Ocenjujemo, da strategija ne vpliva na nastanek ali povečano nevarnost nastanka naravne ali druge nesreče.*

- Potrebno je poenotiti vrednotenje vplivov plana skladno z opisano lestvico na strani 20 OP, predvsem pri vplivih ocenjenih z oceno C.

*Odgovor izdelovalca: Vrednotenje vplivov je poenoteno in pri vsaki sestavini okolja, zaradi lažjega in transparentnejšega ocenjevanja, še dodatno opredeljeno in pojasnjeno.*

- V okoljskem poročilu se pojavlja navedek »študija Presoje vplivov na okolje«, »presoja vplivov na okolje se nanaša na postopek pridobitve okoljevarstvenega soglasja, ki se ga izvede na podlagi elaborata: »Poročilo o vplivih na okolje« za posege določene skladno z Uredbo o vrstah posegov v okolje, za katere je treba izvesti presojo vplivov na okolje (Ur.l. RS, št. 78/2006).

*Odgovor izdelovalca: Dopolnjeno.*

- Smiselno bi bilo med poglavja sestavin okolja obravnavati tudi elektromagnetno sevanje.

*Odgovor izdelovalca: Dopolnjeno.*

- Pri vrednotenju posameznih sestavin okolja bi bilo smiselno navesti tudi skupno oceno za določeno sestavino, tako kot to navajate v povzetku poročila.

*Odgovor izdelovalca: Dopolnjeno.*

- Potrebna je uskladitev ter obravnava vrste in obsega obravnavanih posegov oziroma dejavnosti revidiranega poročila s posegi iz Poročila o presoji sprejemljivosti vplivov izvedbe plana na varovana območja na primeru Strategije prostorskega razvoja in Prostorskega reda občine Ig, ki ga je kot testni primer decembra 2006 izdelal Aquarius d.o.o. (št. proj. 1090-06 VO). Opomba se nanaša predvsem za posege na področju infrastrukture (prometna infrastruktura (obvoznica Ig), energetska infrastruktura, komunalna infrastruktura (čistilna naprava), potrebno pa je uskladiti in obravnavati vse posege na nivoju obravnave strategije prostorskega razvoja.

*Odgovor izdelovalca: Za zavarovana območja se zahteva posebna celovita presoja vplivov na okolje, ki je poseben dokument, Presoja sprejemljivosti vplivov izvedbe planov in posegov v naravo na varovana območja (Ur.l. RS 130/2004). Narava naj bi se obravnavala torej ločeno v varovanih območjih in ločeno zunaj njih. Glede na značaj varovanih območij, ki dejansko pomenijo prostorski varstveni normativ, lahko predpostavimo, da zunaj varovanih območij ni naravnih kakovosti, ki bi lahko pomenile nesprejemljivost posega (tudi poseg v varovana območja ni neogibno nesprejemljiv; prav zato je predvidena posebna presoja).*

- Območja, ki so predvidena za dejavnosti, ki imajo potencialen vpliv na okolje je potrebno obravnavati tudi v tekstualni obliki.

*Odgovor izdelovalca: Upoštevano.*

- V okoljskem poročilu je skladno z zahtevami zakonodaje potrebno opredeliti verjeten razvoj stanja okolja, ki bi se odvijal v primeru, ko se strategija nebi izvedla.

*Odgovor izdelovalca:*

*Zakonodajalec je s to zahtevo zapisano v 6. členu Uredbe gotovo imel v mislih presojanje posameznega posega, ne pa občinskega plana ali natančneje občinske strategije. V praksi presojo vplivov na okolje je sicer simuliranje tako imenovane ničelne alternative pogostokrat zelo koristna dopolnitev presojanih ene ali več alternativ posega. Največkrat v primeru graditve novih prometnic. Presojanje prostorskega planskega dokumenta je v tem pogledu specifično.*

*Gotovo je presojanje ničelne alternative smiselno v primeru graditve nove prometnice. Promet je pojav v prostoru, katerega značilnost je rast, ki ni neposredno odvisna od kakovosti obstoječega prometnega omrežja. Graditev nove prometnice ima lahko zato dvojni učinek: (1) razbremeni obstoječo prometno mrežo in s tem zmanjša tudi razvrednotenja prostora; prometni zamaški in zgostitve pomenijo namreč večjo obremenitev okolja kot normalno tekoči promet, (2) olajša prometne tokove, kar lahko poveča uporabo prometnih sredstev, na primer osebnega prometa, olajša transport blaga na daljše razdalje, zato lahko poveča neracionalen tovorni promet. Alternativa 'ne-graditi-nove-prometnice' ima zato lahko večje vplive na okolje, je pa lahko ugodna zato, ker vendarle zmanjšuje uporabo osebnega prometa. Ničelna alternativa, to je v našem primeru simuliranje stanja, »... ko se strategija ne bi izvedla«, pravzaprav ni smiselna kot alternativa za presojanje vplivov strategije. Pokažimo to na spekulacijah o tem, kaj bi se zgodilo, ko bi strategija (ali prostorski občinski dokument) ne bi bil izveden. Če vseeno poskušamo spekulirati, kaj bi se zgodilo, če se strategija ne bi uresničila, se nam kažejo naslednji možni scenariji:*

- (1) *V prostoru občine Iga ne bi moglo priti do kakršnekoli prostorske spremembe, ker ustreznega za spremembo izhodiščnega dokumenta ne bi bilo. Prostorskih vplivov torej ne bi bilo. Ničelna alternativa bi torej pomenila z vidikov varstva okolja daleč najbolj sprejemljivo alternativo. Seveda bi to hkrati pomenilo, da bi vsi potencialni investitorji v prostorski razvoj Iga odšli nekam drugam (npr. v sosednje občine). Občina Iga bi v prostorskem razvoju obstala na zatečenem stanju, vključno tudi z nujnimi sanacijami stanja, kot so izboljšanje prometne povezanosti, izboljšanje infrastrukture ipd. Vse spremembe, ki bi v tem primeru bile možne, bi se dejansko nanašale samo na morda spremenjene oblike delovanja sedanjih dejavnosti (prostorsko na istem mestu, na istih zemljiščih). Mogoče je spekulirati, da bi se prebivalci Iga preusmerili na cenejše vire*

*energije, da bi povečali porabo vode, povečali porabo energije, da bi si kupovali dražje avtomobile, da bi se zmanjšalo število prebivalcev, da bi narasla količina odpadkov, da bi se kmetijstvo v občini Ig preusmerilo na biološke oblike kmetovanja ipd. Napovedati take spremembe je sicer mogoče, vendar bi bile skrajno spekulativne. Možno je sicer reči, da bi zelo verjetno bile spremembe bivalnih 'tehnologij' okoljsko pozitivne (zaradi splošnega razvoja, ki prinaša za okolje prijaznejše oblike bivanja pač sam po sebi). Ne glede na to, tak scenarij ni smiselno preverjati tudi zato, ker zakonodaja obvezuje občino k pripravi prostorskega planskega akta. Preprosto, ni mogoče predpostaviti neobstoja prostorskega planskega dokumenta.*

- (2) Posegi v prostor so prepuščeni odločitvam posameznikov. Če bi strategije sploh pripravili (in s tem tudi ne izvedli), je, ne glede na to, da taka predpostavka ne predpostavlja zakonitega stanja, mogoče pričakovati obnašanje investitorjev, ki bi lahko bilo podobno črnograditeljem. Potrebe po zasedanju novega prostora pač obstajajo, se povečujejo, zato bi tak scenarij bil veliko verjetnejši od prvega. Seveda bi bilo zelo težko predvideti, kam v prostoru bi se gradnja usmerila. V občini Ig je bilo eno od nekdanjih žarišč črnih gradenj in bi zato lahko sklepali na podobno obnašanje črnograditeljev tudi v prihodnje. Risanje 'spontanega prostorskega razvoja' v občini Ig bi bilo vseeno zelo spekulativno, ker je položaj, ko je pravzaprav legalno odločati o posegih v prostor povsem svobodno, drugače od tega, v katerem so se dogajale črne gradnje. Treba je hkrati tudi vedeti, da je poseganje v prostor že zelo dolgo pogojevano z dovoljenji in da je povsem nesmiselno in povsem nepotrebno simulirati stanja, ko bi za posege v prostor opustili sedanji sistema dovoljenj in postopkov in razvoj v prostoru prepustili odločitvam posameznih investitorjev. Take svobode ne poznajo nikjer v razvitem svetu. Spekulacija o popolni spontanosti je resnično povsem nepotrebna in neracionalna. Osnova za izdajanje dovoljenj za posege v prostor pa je prostorski plan, torej tudi strategija in si zato stanja brez nekega prostorskega dokumenta (strategije ali prostorskega reda) ni mogoče zamišljati.*
- (3) Možno je predpostaviti položaj, ko bi opustili izdelavo strategije in pripravili enoten prostorski plan občine Ig, na primer prostorski red kot edini prostorski akt občine. V tem primeru bi prostorski red impliciral vse opredelitve, ki jih sedaj nosi sabo strategija prostorskega razvoja občine. Navsezadnje, prostorska zakonodaja, ki je prav sedaj v pripravi (januar 2007), se odpoveduje dvema prostorskima dokumentoma v primeru prostorskega načrtovanja občin. V strokovnih krogih je ta predlog naletel na dokaj široko odobravanje. Sprememb v pogledu obsega in intenzitete vplivov na okolje pa skoraj gotovo ne bi bilo veliko. Tudi tak enoten dokument bi izhajal iz istega razvojnega programa, ta pa je tako enak za strategijo in za prostorski red, torej bi bil enak tudi za enoten prostorski plan občine. Program narekuje obseg posegov v prostor, optimiranje prostorskega položaja novih posegov pa mora vendarle biti enako za kakršen koli prostorski akt.*
- (4) Še en scenarij je možen. To pa je nespoštovanje sicer povsem legalno sprejete strategije prostorskega razvoja. V tem primeru imamo opraviti z najbolj nepredvidljivo spekulacijo. Dosedanje črne gradnje v prostoru dokazujejo, da je to sicer povsem možen scenarij, ki si ga sicer ne želimo. Lahko bi tudi spekulirali, da je to danes manj verjeten scenarij, ker se je odnos do gradenj v prostoru spremenil. Črne gradnje so bile tipičen proizvod družbenih razmer. Država (širša družbena skupnost) je reševala stanovanjske zagate*

*socialno šibkejšega sloja prebivalstva s tem, da je izkoristila njegovo pripravljenost za samoreševanje stanovanjskega problema, sama pa je dodala 'pocenitev' tega reševanja v obliki dopuščanja črnih gradenj. Najbrž težko pričakujemo, da se bo to (vsaj v planskem obdobju, za katerega se dela strategija) kaj takega ponovilo.*

*(5) Najbolj realistična možnost za uresničitev zahteve iz 6. člena Uredbe je predpostavljajanje, da se posamezne programske prvine ne bi uresničile. V našem primeru bi seveda lahko simulirali položaj, ko se ne bi uresničila preselitev hipodroma iz sedanje lokacije na novo v center občine, na Ig, ali simulacija položaja, da se športno letališče ne bi uresničilo. V tem primeru pa gre pravzaprav za alternativne prostorske plane. V zadnjem primeru, to je v primeru opustitve športnega letališča, je med pripravo planskega predloga pravzaprav prišlo do opustitve zamisli o gradnji letališča. Tako je nastala nova alternativa plana. Razumljivo je, da je s tem plan postal v okoljevarstvenem pogledu mnogo sprejemljivejši. Pravzaprav se je v tem primeru pokazala uspešnost postopka celovite presoje, ki poteka vzporedno s pripravo prostorskega dokumenta. Nesprejemljivost vplivov, ki bi jih povzročilo letališče, je vplivala na opustitev te programske prvine iz prostorskega plana občine Ig. Problem v zvezi s hipodromom je morda drugačen, še zlasti zato, ker občina Ig vidi v uresničitvi zamisli o večjem in za večje konjeniške prireditve ustreznem hipodromu veliko pomembnih razvojnih sinergetskih učinkov (nadaljnji in kakovostnejši razvoj sicer že prisotne konjeniške dejavnosti v občini Ig, pomembno dopolnilo k turističnim dejavnostim občine Ig, dopolnjevanje sicer preveč v 'spalno' naselje usmerjenega dosedanjega razvoja občine ipd.). V tem primeru se kaže potreba po presoji potrebnosti posega bolj kot potreba po simulaciji alternative brez hipodroma. Ker je bil tudi hipodrom presojan že ob iskanju njegove ustrezne lokacije z modeli ranljivosti prostora, je njegov prostorski položaj optimiran v pogledu zahtev za varstvo okolja. Pri presoji konfliktnosti hipodroma z zahtevami varstva, ki izhajajo iz varovanih območij Nature 2000, se je pokazal resnejši problem. Zato pričakujemo, da bo simulacija stanja brez hipodroma obdelana v Poročilu o presoji sprejemljivosti vplivov izvedbe plana na varovana območja na primeru Strategije prostorskega razvoja in Prostorskega reda občine Ig.*

***Sklep: Ne zdi se smiselno razvijati ničelne alternative po nobenem od predstavljenih scenarijev in potem ocenjevati vplive na okolje. Nobeden od scenarijev ni dovolj realističen in ne bi omogočal boljše presoje predlagane strategije (in prostorskega reda). Pač, v primeru občinskega prostorskega akta ne gre za enak niti ne podoben problem, kot je zgoraj prikazan primer z ocenjevanjem prometnic.***

***V primeru, da bi naročnik presoje vendarle želel okoljsko poročilo dopolniti tudi z razpravo o tej zahtevi recenzentov, je gornje ustrezno dopolnjeno besedilo lahko vključeno v okoljsko poročilo.***

- Bistvo Okoljskega poročila je primerjava in izbor optimalne variante – alternative presojanega plana. Glede na vašo navedbo, da SPRO Ig ni pripravljena v več variantnih rešitvah se je potrebno opredeliti do možnih alternativ oziroma navesti razloge za njihovo neobravnavo.



*Odgovor izdelovalca: SPRO Ig je nastajala vzporedno s Študijo ranljivosti okolja za občino Ig. V postopku nastajanja SPRO so se variante že preverjale z rezultati Študije ranljivosti in v končni plan oz. v SPRO je bila izbrana tista varianta za posamezno dejavnost, ki se je izkazala kot najbolj ustrezna.*

V primerih, kjer so predvidene dejavnosti vrednotene z oceno X (ugotavljanje vpliva ni možno) je potrebno pojasniti kaj izhaja iz te ocene. Trditev, da bo projekt v takšnih primerih obravnavan v študiji Presoje vplivov na okolje ne zdrži, kajti Uredba o vrstah posegov v okolje, za katere je treba izvesti presojo vplivov na okolje (Ur.l. RS, št. 78/2006) predpisuje omenjen postopek le za določene posege z določenim pragom obratovanja. Pojasnite na osnovi katerih podatkov napovedujete obravnavo v študiji Presoje vplivov na okolje.

*Odgovor izdelovalca: Pojasnjeno.*

2 Podatki o Strategiji prostorskega razvoja Občine Ig, Urbanistični zasnovi naselja Ig in Krajinski zasnovi Kurešček

2.2 Cilji in kratek opis plana vključno z opredelitvijo odnosa do drugih ustreznih planov  
Navedi je potrebno plane sosednjih območij urejanja in odnos SPRO Ig do le-teh.

*Odgovor izdelovalca: Sosednja območja še nimajo izdelanih SPRO oziroma so v fazi priprav, zato primerjava in usklajevanje med temi plani zaenkrat še ni možno.*

2.4 Namenska raba prostora, obseg in usmeritve razmestitve dejavnosti v prostoru

Na kratko opišite vsebino karte »namenska raba prostora« in pojasnite usmeritve organizacije posameznih dejavnosti v prostoru. Glede na to, da kasneje v poročilu navajate, da je na obravnavanem območju predvideno letališče, bi bilo smiselno kljub skopim podatkom s katerimi razpolagate, napisati kakšno obrazložitev več o predvidenih namenskih rabah prostora.

3 Okoljska presoja vpliva SPRO Ig po posameznih sestavinah okolja

3.1 Varstvo okolja

3.1.3 Vode

Uredba o vnosu nevarnih snovi in rastlinskih hranil v tla (Ur.l. RS, št. 68/1996, 35/2001, 2/2004, 29/2004, 41/2004-ZVO-1, 84/2005), ne velja več od 1. 10. 2005;

Nadomešča jo Uredba o mejnih vrednostih vnosa nevarnih snovi in gnojil v tla (Ur.l. RS, št. 84/2005), zato je pri navajanju mejnih vrednosti in drugih zahtev pri vnosu gnojil in nevarnih snovi v tla potrebno upoštevati to uredbo.

*Odgovor izdelovalca: Popravljen.*

3.4 Varstvo kulturne dediščine

Poglavje ni ustrezno oštevilčeno, namesto 3.1 bi moralo biti 3.4

*Odgovor izdelovalca: Popravljen.*

### 3.4.1 Kulturna dediščina

#### 3.4.1.1 Stanje okolja

Karta ni pregledna, legenda ni razvidna, smiselno bi bilo območja označiti na temeljnem topografskem načrtu (TTN), pripomba podana že v splošnih ugotovitvah.

*Odgovor izdelovalca: Dopolnjeno v poglavju Priloge –kartografski del.*

#### 5 Povzetek ugotovitev okoljskega poročila

Povzetek okoljskega poročila mora biti skladen s četrtim odstavkom 6. člena »Uredbe«, skladno s tem je potrebno ocene podati za določene dejavnosti ločeno tako kot je to obdelano v poglavjih OP, kjer so vrednotenja podana za posamezne okoljske sestavine.

Pripombe, ki so navedene za Okoljsko poročilo, naj se smiselno upoštevajo tudi v povzetku.

#### 4 SPLOŠNA OCENA OKOLJSKEGA POROČILA

Pri pregledu Okoljskega poročila za Strategijo prostorskega razvoja občine Ig ocenjujem, da je poročilo pripravljeno kakovostno, da pa ga je potrebno ustrezno korigirati oz. dopolniti glede na ugotovitve v danem revizijskem poročilu.

#### 5. PRILOGA

REVIZIJSKO POROČILO ZA OKOLJSKO POROČILO SPRO IG segment – NARAVA,  
izdelala Alenka Kovačič, VGB Maribor, št. revizije 2890/06, dec. 2006

**V S E B I N A**  
**Revizijsko poročilo za**  
**Okoljsko poročilo SPRO Ig**  
**segment - NARAVA**

**Tekstualni del**

**1 Uvod**

**2 Podatki o revidiranem poročilu**

**3 Mnenje o okoljskem poročilu**

**4 Pripombe in opozorila o pomanjkljivosti dokumentacije**

**Priloge**

1 Odločba št. 35401-67/2004, s katero je avtorica revizijskega poročila imenovana za okoljsko izvedenko

**1 Uvod**

V predmetnem revizijskem poročilu so obravnavana le tista poglavja Okoljskega poročila Strategije prostorskega razvoja občine Ig, ki se nanašajo na naravo (3.2 Ohranjanje narave). Obravnavano poglavje iz »Okoljskega poročila Strategije prostorskega razvoja občine Ig«, je novembra 2006 izdelal Oddelek za krajinsko arhitekturo (Biotehniška fakulteta - Univerza v Ljubljani).

Vsebina revizijskega poročila je v skladu z zahtevami 13.člena Uredbe o okoljskem poročilu in podrobnejšem postopku celovite presoje vplivov izvedbe planov na okolje (UL RS št. 73/05).

Ocena o ustreznosti, kakovosti in popolnosti poročila pa temelji na preverbi:

- ali so bile pri pripravi plana in okoljskega poročila uporabljene podlage za pripravo plana v skladu z 18. členom Uredbe o okoljskem poročilu in podrobnejšem postopku celovite presoje vplivov izvedbe planov na okolje (UL RS št. 73/05);
- ali so bila izhodišča za izdelavo okoljskega poročila določena v skladu s 4. členom Uredbe o okoljskem poročilu in podrobnejšem postopku celovite presoje vplivov izvedbe planov na okolje (UL RS št. 73/05);
- ali so bili ugotovljeni vsi pomembni vplivi plana na okolje;
- ali so bili ugotovljeni vplivi plana in njihove posledice v okoljskem poročilu ovrednoteni v skladu z določbami Uredbe o okoljskem poročilu in podrobnejšem postopku celovite presoje vplivov izvedbe planov na okolje (UL RS št. 73/05);
- ali so bile v primeru bistvenih ali uničujočih vplivov planov v okoljskem poročilu preverjene in ovrednotene možne alternative za doseganje okoljskih ciljev plana in je bila izbrana kot optimalna najprimernejša alternativa glede doseganja okoljskih ciljev plana;

- ali so bili omilitveni ukrepi v okoljskem poročilu ovrednoteni v skladu z določbami Uredbe o okoljskem poročilu in podrobnejšem postopku celovite presoje vplivov izvedbe planov na okolje (UL RS št. 73/05);
- ali je bilo v primeru plana, ki lahko pomembno vpliva na varovana območja, okoljsko poročilo izdelano v skladu z drugim odstavkom 3. člena Uredbe o okoljskem poročilu in podrobnejšem postopku celovite presoje vplivov izvedbe planov na okolje (UL RS št. 73/05).

## 2 Podatki o revidiranem poročilu

Naslov naloge	Okoljsko poročilo Strategije prostorskega razvoja občine Ig
Obravnavana poglavja	3.2 Ohranjanje narave
Datum izdelave	november 2006
Naročnik	Občina Ig, Govekarjeva cesta 6, 1292 Ig
Izdelovalec okoljskega poročila	Univerza v Ljubljani, Biotehniška fakulteta - Oddelek za krajinsko arhitekturo Jamnikarjava 101, 1000 Ljubljana
Odgovorni nosilec	prof. dr. Janez Marušič
Sodelavci	Nadja Penko Seidl
	Alenka Cof
	Lidija Breskvar Žaucer

### 3 Mnenje o »Okoljskem poročilu«

Obravnavano poglavje iz »Okoljskega poročila Strategije prostorskega razvoja občine Ig«, obsega glavne sestavine, predvidene v Uredbi o okoljskem poročilu in podrobnejšem postopku celovite presoje vplivov izvedbe planov na okolje (UL RS št. 73/05) – v nadaljevanju Uredba. Glavno pomanjkljivost vidim v tem, da tisti del poročila, ki se nanaša na varovana območja ni usklajen z ugotovitvami poročila o presoji sprejemljivosti vplivov izvedbe plana na varovana območja na primeru Strategije prostorskega razvoja in Prostorskega reda občine Ig, ki ga je kot testni primer novembra 2006 izdelal Aquarius d.o.o. (št. proj. 1090-06 VO).

Pri opredeljevanju okoljskih izhodišč ni navedena vsa zakonodaja, ki se nanaša na obravnavane vsebine. Navedba upoštevanje zakonodaje je pogosto nepopolna, manjkajo najave števil UL, v katerih so bile objavljeni posamezni zakonski akti.

*Odgovor izdelovalca: Dopolnjeno.*

Obravnavani vplivi niso opredeljeni z vidika trajanja (trajni, začasni), prostora (neposredni, daljinski) in z vidika upoštevanja vseh posegov (kumulativni), kar je v nasprotju z Uredbo (8. člen).

*Odgovor izdelovalca:*

*V pripombi, sicer tudi v sami Uredbi (Ur.l. RS 73/2005), gre za terminološko dvoumnost, ko s terminom 'vpliv' označujemo hkrati 'spremembo okolja' in 'vpliv na okolje'. Čeprav v literaturi to razlikovanje ni vedno dosledno, pa je nujna zaradi nesporazumov, ki pri tem lahko nastanejo. In pripomba recenzenta(-ov) k okoljskemu poročilu za strategijo (in prostorski red) občine Ig bi lahko imeli za tak nesporazum. Naj dodamo, da sam zakonodajni akt, to je že omenjena Uredba v 8. členu uporablja tudi besedo 'učinek', katerega pomen je še bolj nejasen. Uporabljen je namreč v zvezi »... učinki na izbrana merila vrednotenja...«. Tako v tem kontekstu ni jasno, ali so mišljeni učinki na merila vrednotenja sama po sebi, torej vpliv na spreminjanje stopnje ocene, ki pomeni sprejemljivost ali nesprejemljivost nekega predvidenega stanja okolja, kar je v uredbi opredeljeno kot »stopnje odstopanja od kazalcev stanja okolja« ali »stopnje doseganja varstvenih ciljev« ali »druga merila, ki zagotavljajo ustrezno vrednotenje vplivov plana«, ali pa so mišljene sestavine okolja oziroma njihove spremembe, ki jih posamezna merila opredeljujejo kot pomembna za presojo (npr. spremembe v flori in favni, spremembe v kemični ali fizikalni onesnaženosti ali v količini podzemnih voda itd.).*

*S spremembo okolja je mišljena neposredno merljiva sprememba neke okoljske sestavine ali v merljivih količinah izražena napoved spremembe. Primer: pred uresničitvijo nekega planskega predloga je v nekem okolju povprečna raven hrupa  $L_{dvn}$  55dB(A), po njegovi uresničitvi pa  $L_{dvn}$  58 dB(A). Sprememba je merljiva in jo izrazimo v merski enoti dB(A) z navedbo drugih pomembnih parametrov (ekvivalentna dnevna raven ipd.) merjenja hrupa. Ta sprememba ni še vpliv. Vpliv opredelimo takrat, ko tako spremembo prevedemo na lestvico njene sprejemljivosti. V prikazanem primeru spremembe hrupa v okolju ni mogoče reči, da vpliva ni. Sprememba je, in to na slabše. Vpliv je torej negativen. Ali je sprejemljiv? Tu se postavi vprašanje, kako določamo sprejemljivost. Če to določamo na osnovi normativov, potem je ocena sprejemljivosti spremembe odvisna od okolja, v katerem bo do nje prišlo. Če je v gornjem primeru spremembe v zvočni sliki okolje označeno kot »splošne stanovanjske površine in stanovanjske površine s kmetijskimi gospodarstvi«, spremembe ne moremo šteti za nesprejemljiv hrup, ker je za tako območje dopustna  $L_{dvn}$  60 dBA. To pomeni, da je ocena vpliva znotraj polja sprejemljivosti hrupa. Toda to ne pomeni, da se ni treba truditi, da hrup zmanjšamo na neko manjšo raven, če so dane možnosti*

za kaj takega. Zato v tem primeru nikakor ni mogoče reči, da vpliva ni. Ocena vpliva se bo zato določala v skladu s tem, koliko je sprememba približala hup dopustni meji. Spremembo bi lahko ocenili kot bistven, čeprav ne uničujoč vpliv, in sicer skladno z lestvico uvrstitve vplivov v velikostne razrede (čl. 11 Uredbe).

Dodatno označevanje vplivov, kot ga določa 8. člen, in ki naj ne bi bilo upoštevano v recenziranem okoljskem poročilu, so lahko značilnosti spremembe, vendar lahko tudi samega vpliva (torej vrednostne opredelitve spremembe). Spremembo okolja imamo lahko za neposredno ali daljinsko, za kumulativno ali sinergijsko. Seveda se tudi kratkoročnost, srednjeročnost in dolgoročnost, ki jih določa 6. člen Uredbe, nanaša na spremembo. Ta značilnost spremembe sicer vpliva na uvrstitev v velikostni razred vpliva, ne pomeni pa vrednostne opredelitve samega vpliva. Isto velja tudi za trajnost ali začasnost spremembe okolja (6. člen Uredbe). Vpliv seveda lahko označimo za trajen ali začasen, in v pogovornem jeziku to pogostokrat tudi storimo, vendar to vnaša terminološko zmedo in zato tako izražanje ni korektno. Te značilnosti bi dejansko smeli pripisovati samo spremembi in so osnova zato, da spremembo okvalificiramo za sprejemljivo ali nesprejemljivo. Seveda je vpliv lahko negativen in pozitiven, sprememba sama po sebi pa ni, ker je vrednostno ne opredeljujemo. Ko to storimo, smo spremembo prekvalificirali v vpliv. Opisane kakovosti spremembe so po metodologiji, ki jo uporabljamo v Okoljskem poročilu, vključene v modele ranljivosti in služijo za uvrstitev posameznih napovedanih sprememb v velikostne razrede. V nadaljevanju podrobneje predstavljamo, kako so ti vidiki sprememb vključeni v uvrstitev v velikostne razrede vplivov.

Najprej pojasnimo daljinskost in neposrednost spremembe. Pravzaprav so vsi vplivi na okolje daljinski. Vpliv na okolje je vrednostna opredelitev in se kot vse vrednosti v prostoru kaže v podatkovni obliki, ki jo imenujemo zvezno polje (ali prostorski kontinuum, angl. continuous field). Vrednosti so v prostoru zvezne, pri čemer se na določenem mestu kažejo lahko kot nesprejemljivo visoke, od tega mesta navzven pa kot vse manjše. Primer: nek poseg v objekt kulturne dediščine je nedopusten. Vendar se kot nedopusten ali manj sprejemljiv lahko kaže tudi poseg v bližino kulturnega objekta. Poseg postaja vse bolj sprejemljiv, bolj kot se od objekta oddaljujemo. To, na primer, velja lahko za vpliv na vidno podobo kulturnega objekta, lahko tudi za njegovo stabilnost, ker poseg lahko povzroča vibracije, ker poseg lahko onesnažuje z onesnaževali, ki škodujejo trdnosti objekta itd. itd. V vsakem od teh primerov je večji odmik od kulturnega objekta koristen in pomeni možnost, da se vpliv uvrsti v nižji kakovostni razred (primer, mimogrede, nakazuje, da je zožitev na štiri oziroma celo samo tri velikostne razrede, kot to določa 11. člen Uredbe, morda vendarle prevelika poenostavitev). Neposredne spremembe v načelu ne obstajajo, čeprav se vplivi izjemoma lahko pokažejo tudi kot taki. Daljinskost vplivov je torej pravilo, neposrednost pa izjema. V modelih, ki so bili uporabljeni za presojo strategije prostorskega plana občine, je načelo daljinskosti vgrajeno. Tudi neposrednost vpliva je vgrajena v model, takta pač, ko daljinskosti vpliva ni mogoče opredeliti. To pomeni, da pri modelih ranljivosti to vprašanje sploh ni relevantno, ker je oboje implicirano s konceptom in zgradbo modela. Naj to pokažemo s primerom.

Model ranljivosti geosfere zaradi gradnje objektov

**Opravilo:**

Gradnja objektov vključuje odstranitev rastlinja, zemeljska dela, gradbena dela in montažna dela. Poseg v geosfero se pri gradnji objektov kaže predvsem kot spreminjanje njene fizične pojavnosti – predvsem zaradi zemeljskih del, kot so razni vkopi in nasipi.

**Vplivi gradnje objektov na geosfero:**

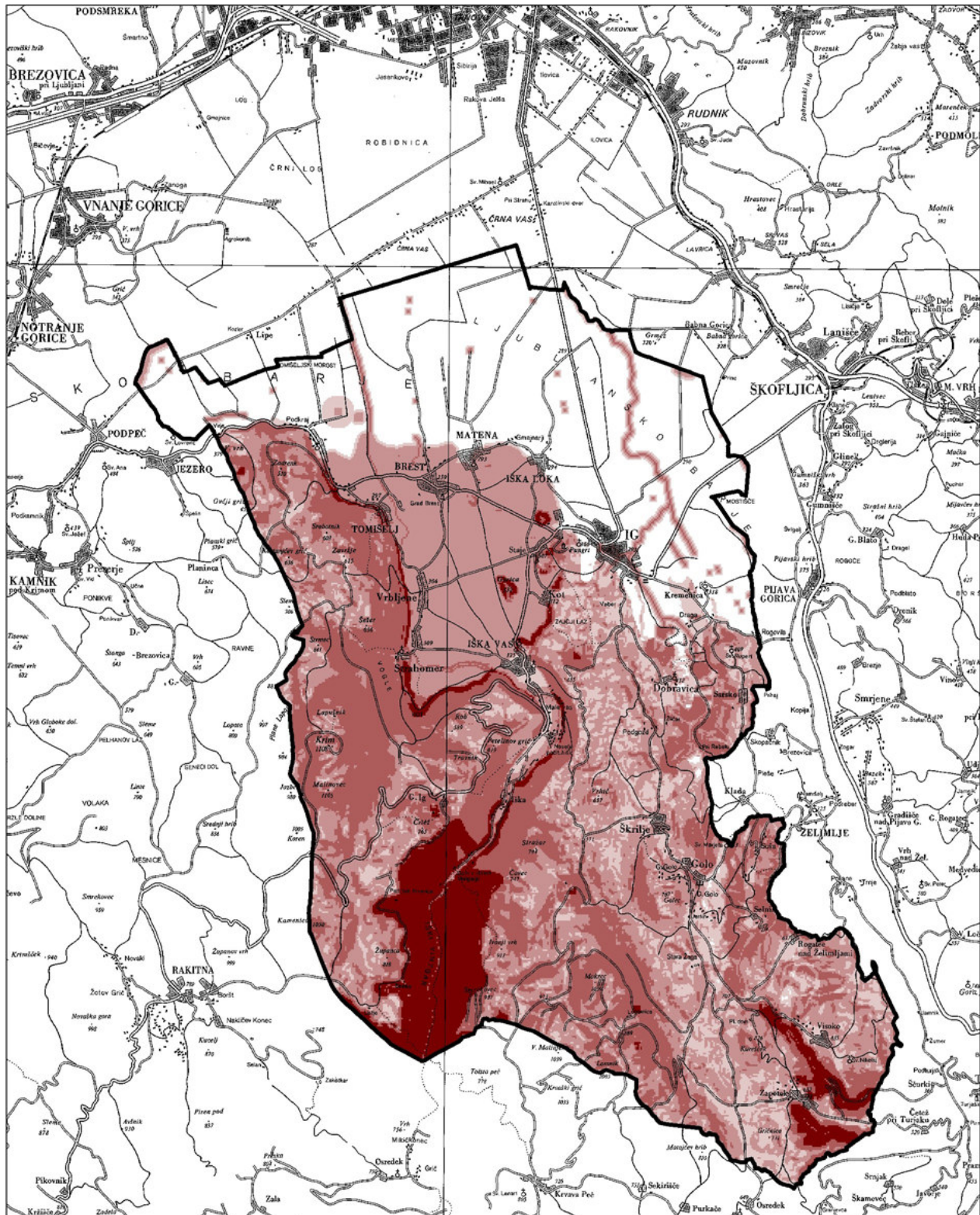
- povečana izpostavljenost tal eroziji,
- preoblikovanje reliefa,
- uničenje posebnih geomorfoloških oblik,
- zakrivanje posebnih geomorfoloških oblik,
- uničenje naravno bolj ohranjenih tal,
- poslabšanje talnih razmer – onesnaženje, zbitost tal,
- izlivi olj, goriva – onesnaženje tal.

**Koncept modela: Bolj ranljiva so:**

- območja s posebnimi reliefnimi oblikami (vključno z zavarovanimi),
- strma pobočja, kjer je zaradi strmine potrebnih več zemeljskih del, kar pomeni količinsko večji vpliv,
- območja ki ležijo na nestabilnem/nenosilnem terenu, kjer so potrebni ukrepi za doseganje ustrezne stabilnosti,
- območja, kjer površinski pokrov opravlja varovalno funkcijo (predvsem varovalni gozdovi ter vsi ostali gozdovi na strmem terenu)
- območja z višjo naravovarstveno vrednostjo,
- območja podorov, strogega protierozijskega delovanja (teh ni na območju Iga, zato v model podatki niso bili vključeni) ter območja, kjer so pri poseganju v prostor potrebni protierozijski ukrepi.

**Rezultat modela**

Geosfera je najbolj ranljiva na območjih, ki so zakonsko zavarovana zaradi svojih geoloških ali geomorfoloških posebnosti. Gradnja objektov ima velik vpliv na geosfero tudi na strmem terenu, še posebej, če je na teh območjih prisoten površinski pokrov, ki varuje tla pred erozijo (gozdovi). Kot zelo ranljivo območje je treba tu izpostaviti pobočja nad Iškim Vintgarjem, ter nekatera strma pobočja Krima, Mokreca in območje vzhodno od Kureščka. Gradnja na teh območjih pomeni velik poseg v prostor, zaradi strmega terena je potreben znatno večji obseg zemeljskih del, kar pomeni večji ploskovni obseg posega. Prav tako so kot bolj ranljiva opredeljena območja geološke in geomorfološke dediščine, ki ležijo na večjih strminah, kjer bi sama gradnja objektov pomenila velik obseg zemeljskih del in posledično spremembo reliefa. Na ravninskih območjih je vpliv gradnje na geosfero manjši, saj sama gradnja bistveno ne vpliva na značilnosti geosfere. Kot primer lahko navedemo območje Iškega vršaja, ki je sicer opredeljen kot naravna dediščina, vendar se z vidika gradnje objektov v modelu izkaže kot manj ranljiv kot npr. strma pobočja ob Iškem Vintgarju.



*Pojasnilo kumulativnost in sinergijskost vplivov. Kumulativnost v 8. členu Uredbe ni prav enoznačno opredeljena. Uredba pravi, da se kumulativnost vpliva ugotavlja, »če se s planom načrtuje poseg v okolje, ki zanemarljivo vpliva na merila vrednotenja, ima pa skupaj z*



*obstoječimi posegi v okolje ali s posegi, ki so načrtovani ali se izvajajo na podlagi drugih planov, velik vpliv na izbrana merila vrednotenja, ali kadar ima več posameznih za okolje zanemarljivih vplivov istega posega ali več posegov istega plana vpliv, katerega učinki na izbrana merila vrednotenja niso zanemarljivi.«*

*Prva oblika kumulativnega vpliva pomeni, da se zaradi novega posega povečuje obstoječa obremenitev okolja. Ker pri modeliranju ranljivosti izhajamo iz podatkov o stanju okolja, torej iz podatkov o že spremenjenem okolju, pomeni simuliranje potencialnega vpliva, ki ga opravimo z modeli ranljivosti, samodejno tudi kopičenje vpliva. Seveda, modeli ranljivosti ne obravnavajo vseh vplivov in tudi podatki ne dajejo slike stanja za vse sestavine okolja (npr. nimamo podatka o koncentracijah aerosola v posameznih delih območja občine Ig ipd.). Vendar pa je presoja morebitne kumulativnosti implicirana v odločitvi za sestavine okolja, ki bi lahko bile potencialno prizadete zaradi uresničitve posegov, ki se s prostorskim planom občine Ig načrtujejo. Z matriko vplivov izbiramo vplive, ki so pomembni za podrobnejšo presojo, kriterij za pomembnost vpliva pa je bila tudi morebitnost njegove kumulacije.*

*Druga oblika kumulacije vplivov izhaja iz vplivov več planov. Ker presojamo samo občinski prostorski plan, ta pa je celovit, integrativen plan, drugih posegov ob teh, ki jih predvideva občinski prostorski plan, ne poznamo. Predvidevamo, da drugih planov ni in jih tudi ne bo v planskem obdobju (jih tudi ne sme biti, vsaj legalnih ne), za katerega se pripravlja občinski prostorski plan.*

*Kar se tiče kumulacije različnih vplivov pa je problem nekoliko drugače. Zadeva namreč problem združevanja posameznih vplivov (posameznih analiz ranljivosti) v skupno sliko ranljivosti prostora. Če imamo, namreč, za neko območje (zemljišče, prostorsko enoto) opredeljen bistven vpliv na neko okoljsko sestavino, na primer površinske vode, in prav tako intenziven vpliv, to je bistven vpliv, na neko drugo sestavino, na primer na gozd, se postavi vprašanje, ali bo zaradi tega združen vpliv prešel v višji kakovostni razred, to je v uničujoč vpliv. Vprašanje torej je, ali lahko zaradi sopoljavanja dveh vplivov istega kakovostnega razreda, pri združevanju vplivov pridemo v višji kakovostni razred. Seveda ena degradacija ob drugi, lahko celo tretji degradaciji, pomeni hujšo skupno degradacijo okolja. V takem primeru bo tudi sanacija okolja (recimo finančno) bolj zahtevna. V naši študiji se v resnici poslužujemo dveh načinov združevanja vplivov v skupne prikaze ranljivosti okolja. Pri prvem načinu skupna ranljivost prevzame najvišjo posamezno ranljivosti (logična disjunkcija, v meglični logiki pravilo MAX), kar pomeni, da je skupni vpliv tako velik, kot je največji posamezen vpliv. V drugem primeru skupna ranljivost pomeni tehtano vsoto vseh vplivov (število prizadetih prostorskih enot pomnoženo z številčno oznako velikostnega razreda), kar pomeni, da štejemo, da se vplivi kumulirajo. To sta dva sicer različna pokazatelja, ki ju je, vsakega od njiju, mogoče zagovarjati. Vsak od njiju pač odpre poseben pogled na presojo okoljske sprejemljivosti posega ali posegov*

*Nazadnje nam ostane še ena možna razlaga kumulacije vpliva, to je kumulacija vplivov več posegov istega plana. V tem primeru imamo zopet dve možni razlagi. Če gre za vpliv dveh posegov, ki se izvajata na istem zemljišču, potem je to posebna oblika posega, ki jo opredelimo v pogledu njenih morebitnih vplivov na okolje drugače, kot bi opredelili posamezen poseg. Naj takoj dodamo, da takih posegov v presojanem prostorskem planu občine Ig ni. Druga možnost razlage te oblike kumulacije je, da dva posega, ki se uresničita na različnih zemljiščih, s svojim daljinskim značajem (in ta je v principu, kot smo že pokazali, vedno tak) povečata skupen vpliva*

na nekem sosednjem zemljišču. Kot smo že poudarili, je daljinskost vpliva pravilo in zato je tudi možnost take kumulacije pravilo. Vendar je problem podoben predhodnemu. Kar se s presojo sprašujemo, je, ali je poseg na neko zemljišče sprejemljiv. To pa ni nujno odvisno od zemljišča samega (to je zaradi neposrednega vpliva), temveč od bližine ali oddaljenosti občutljivega zemljišča (daljinski vpliv). To pomeni, da za presojo ni pomembna kumulacija vplivov na zemljišču samem, temveč položaj za vpliv občutljivih stanj prostora v soseščini zemljišča, ki ga presojamo. To pa seveda pomeni, da za večjo ali manjšo stopnjo ranljivosti (potencialnega vpliva) ni odločilna soseščina dejavnosti, ki okolje degradirajo, temveč soseščina za poseg občutljivih zemljišč. Ker pri pripravi modela ranljivosti ne poznamo prostorskega položaja posega, pač pa prostorski položaj občutljivih dejavnosti, prenesemo problem kumulacije na povečano stopnjo ranljivosti, ali, če to povemo drugače, predpostavljamo, da občutljiva zemljišča ogroža bolj intenzivna emisija onesnaževala, kot bi sicer veljala ocena za posamezno dejavnost. Skratka, predpostavimo, da je dejavnost, ki ogroža neko občutljivo zemljišče ali območje v okolju, drugačna ob predpostavki kumulacije, kot bi bila, če bi vir degradacije nastopal sam. Primer: obseg hrupa je odvisen od obsega in tipa prometa na cesti; če načrtujemo dve cesti, ki potekata vzporedno ali v bližini, bo kumulativen hrup odvisen od skupnega prometa – obsega in tipa – na obeh cestah. Seveda je tako stanje mogoče vključiti v model z določitvijo stopenj sprejemljive oddaljenosti od občutljivih območij. Takega primera kumulacije vplivov v okoljskem poročilu nismo predvideli.

Sinergija je domala enak problem kot kumulacija, le da gre pri sinergiji za skupne vplive, ki so v celoti večji od vsote posameznih vplivov. V modelih ranljivosti so take sinergije upoštevane, če seveda štejemo, da so posamezna stanja prostora, ki jih opisujejo prostorski podatki, hkrati tudi ogrožene sestavine okolja. In to je v modeli ranljivosti upoštevano. Primer: stopnjo naravne ohranjenosti opisujejo posamezna stanja prostora, kot so nadmorska višina – višje lege so naravno bolj ohranjene, oddaljenost od človekovih bivališč – večja oddaljenost pomeni večjo stopnjo motenosti naravnih procesov, strmina pobočij – večje strmine so naravno bolj ohranjene. Toda stopnja naravne ohranjenosti je pomembnejše večja, od navadnega seštevka posameznih ocen naravne ohranjenosti, če posamezna stanja okolja sovpadajo. Posamezna stanja sama po sebi lahko tudi ne pomenijo neogibno večje stopnje naravne ohranjenosti, ker se ta odkrije šele ob sovpadanju več posameznih stanj. To se pravi, da je sinergija upoštevana znotraj posameznih modelov.

Drug problem je upoštevanje sinergije pri združevanju modelov ranljivosti. Pri oblikovanju matrike vplivov in zasnovi modelov ranljivosti nismo upoštevali možnosti, da bi med posameznimi vplivi lahko prišlo do sinergije. V takem primeru bi namreč pri združitvi vplivov morali ločeno ocenjevati kombinacije vplivov, ne zgolj sledili pravilu maksimuma iz meglíčne logike (MAX) ali tehtani vsoti. Tega v okoljskem poročilu nismo naredili, ker preprosto nismo mogli predpostaviti, da bi lahko bilo kje mogoče opredeliti tovrstno sinergijsko združevanje vplivov.

Kratkoročnost, srednjeročnost in dolgoročnost ter začasnost ali trajnost vplivov so tudi lastnosti napovedanih sprememb okolja, ki so neposredno vključene v kalibracijo modelov oziroma v uvrščanje sprememb okolja oziroma posameznih sestavin okolja, ki jih model napoveduje, v velikostne razrede vplivov. Ti vidiki vplivov so torej upoštevani in vključeni v modele ranljivosti. Presoja, ki izhaja iz prekrivanja dejavnosti z modeli ranljivosti, že vključuje pravzaprav kar vse vidike, ki jih Uredba v 6. členu izrecno navaja.

*Sklep: Pripomba recenzenta (-ov) ni upoštevala, da so vsi v Uredbi zahtevani vidiki presoje vplivov implicirani v modelih ranljivosti in s tem tudi upoštevani pri presoji samega prostorskega plana. Zato štejemo, da pripomba ni upravičena.*

*Zaradi te pripombe se nam ne zdi potrebno popravljati ali dopolnjevati okoljskega poročila. Vendar lahko na izrecno zahtevo naročnika gornje besedilo (ustrezno prilagojeno) vključimo kot posebno poglavje v poročilo.*

Omilitveni ukrepi so navedeni presplošno, čeprav so nekateri vplivi ocenjeni kot nebitni le ob izvedbi določenih omilitvenih ukrepov (C).

*Odgovor izdelovalca: Dopolnjeno.*

Grafične prikaze je mogoče prikazati pregledneje.

*Odgovor izdelovalca: Dopolnjeno v poglavju Priloge –kartografski del.*

Glede na Uredbo (6.člen) je v okoljskem poročilu treba ovrednotiti tudi verjeten razvoj stanja okolja brez izvedbe plana. Poročilo je torej treba dopolniti z opisom razvoja brez izvedbe plana, lahko v katerem od uvodnih poglavij ali pa ločeno po poglavjih, ki obravnavajo posamezne segmente.

*Odgovor izdelovalca:*

*Zakonodajalec je s to zahtevo zapisano v 6. členu Uredbe gotovo imel v mislih presojanje posameznega posega, ne pa občinskega plana ali natančneje občinske strategije. V praksi presojo vplivov na okolje je sicer simuliranje tako imenovane ničelne alternative pogostokrat zelo koristna dopolnitev presojanih ene ali več alternativ posega. Največkrat v primeru graditve novih prometnic. Presojanje prostorskega planskega dokumenta je v tem pogledu specifično.*

*Gotovo je presojanje ničelne alternative smiselno v primeru graditve nove prometnice. Promet je pojav v prostoru, katerega značilnost je rast, ki ni neposredno odvisna od kakovosti obstoječega prometnega omrežja. Graditev nove prometnice ima lahko zato dvojni učinek: (1) razbremeni obstoječo prometno mrežo in s tem zmanjša tudi razvrednotenja prostora; prometni zamaški in zgostitve pomenijo namreč večjo obremenitev okolja kot normalno tekoči promet, (2) olajša prometne tokove, kar lahko poveča uporabo prometnih sredstev, na primer osebnega prometa, olajša transport blaga na daljše razdalje, zato lahko poveča neracionalen tovorni promet. Alternativa 'ne-graditi-nove-prometnice' ima zato lahko večje vplive na okolje, je pa lahko ugodna zato, ker vendarle zmanjšuje uporabo osebnega prometa. Ničelna alternativa, to je v našem primeru simuliranje stanja, »... ko se strategija ne bi izvedla«, pravzaprav ni smiselna kot alternativa za presojanje vplivov strategije. Pokažimo to na spekulacijah o tem, kaj bi se zgodilo, ko bi strategija (ali prostorski občinski dokument) ne bi bil izveden. Če vseeno poskušamo spekulirati, kaj bi se zgodilo, če se strategija ne bi uresničila, se nam kažejo naslednji možni scenariji:*

- (6) V prostoru občine Ig ne bi moglo priti do kakršnekoli prostorske spremembe, ker ustreznega za spremembo izhodiščnega dokumenta ne bi bilo. Prostorskih vplivov torej ne bi bilo. Ničelna alternativa bi torej pomenila z vidikov varstva okolja daleč najbolj*

*sprejemljivo alternativo. Seveda bi to hkrati pomenilo, da bi vsi potencialni investitorji v prostorski razvoj Iga odšli nekam drugam (npr. v sosednje občine). Občina Ig bi v prostorskem razvoju obstala na zatečenem stanju, vključno tudi z nujnimi sanacijami stanja, kot so izboljšanje prometne povezanosti, izboljšanje infrastrukture ipd. Vse spremembe, ki bi v tem primeru bile možne, bi se dejansko nanašale samo na morda spremenjene oblike delovanja sedanjih dejavnosti (prostorsko na istem mestu, na istih zemljiščih). Mogoče je spekulirati, da bi se prebivalci Iga preusmerili na cenejše vire energije, da bi povečali porabo vode, povečali porabo energije, da bi si kupovali dražje avtomobile, da bi se zmanjšalo število prebivalcev, da bi narasla količina odpadkov, da bi se kmetijstvo v občini Ig preusmerilo na biološke oblike kmetovanja ipd. Napovedati take spremembe je sicer mogoče, vendar bi bile skrajno spekulativne. Možno je sicer reči, da bi zelo verjetno bile spremembe bivalnih 'tehnologij' okoljsko pozitivne (zaradi splošnega razvoja, ki prinaša za okolje prijaznejše oblike bivanja pač sam po sebi). Ne glede na to, tak scenarij ni smiselno preverjati tudi zato, ker zakonodaja obvezuje občino k pripravi prostorskega planskega akta. Preprosto, ni mogoče predpostaviti neobstoja prostorskega planskega dokumenta.*

- (7) *Posegi v prostor so prepuščeni odločitvam posameznikov. Če bi strategije sploh pripravili (in s tem tudi ne izvedli), je, ne glede na to, da taka predpostavka ne predpostavlja zakonitega stanja, mogoče pričakovati obnašanje investitorjev, ki bi lahko bilo podobno črnograditeljem. Potrebe po zasedanju novega prostora pač obstajajo, se povečujejo, zato bi tak scenarij bil veliko verjetnejši od prvega. Seveda bi bilo zelo težko predvideti, kam v prostoru bi se gradnja usmerila. V občini Ig je bilo eno od nekdanjih žarišč črnih gradenj in bi zato lahko sklepali na podobno obnašanje črnograditeljev tudi v prihodnje. Risanje 'spontanega prostorskega razvoja' v občini Ig bi bilo vseeno zelo spekulativno, ker je položaj, ko je pravzaprav legalno odločati o posegih v prostor povsem svobodno, drugače od tega, v katerem so se dogajale črne gradnje. Treba je hkrati tudi vedeti, da je poseganje v prostor že zelo dolgo pogojevano z dovoljenji in da je povsem nesmiselno in povsem nepotrebno simulirati stanja, ko bi za posege v prostor opustili sedanji sistema dovoljen in postopkov in razvoj v prostoru prepustili odločitvam posameznih investitorjev. Take svobode ne poznajo nikjer v razvitem svetu. Spekulacija o popolni spontanosti je resnično povsem nepotrebna in neracionalna. Osnova za izdajanje dovoljenj za posege v prostor pa je prostorski plan, torej tudi strategija in si zato stanja brez nekega prostorskega dokumenta (strategije ali prostorskega reda) ni mogoče zamišljati.*
- (8) *Možno je predpostaviti položaj, ko bi opustili izdelavo strategije in pripravili enoten prostorski plan občine Ig, na primer prostorski red kot edini prostorski akt občine. V tem primeru bi prostorski red impliciral vse opredelitve, ki jih sedaj nosi sabo strategija prostorskega razvoja občine. Navsezadnje, prostorska zakonodaja, ki je prav sedaj v pripravi (januar 2007), se odpoveduje dvema prostorskima dokumentoma v primeru prostorskega načrtovanja občin. V strokovnih krogih je ta predlog naletel na dokaj široko odobravanje. Sprememb v pogledu obsega in intenzitete vplivov na okolje pa skoraj gotovo ne bi bilo veliko. Tudi tak enoten dokument bi izhajal iz istega razvojnega programa, ta pa je tako enak za strategijo in za prostorski red, torej bi bil enak tudi za enoten prostorski plan občine. Program narekuje obseg posegov v prostor, optimiranje prostorskega položaja novih posegov pa mora vendarle biti enako za kakršen koli prostorski akt.*

(9) Še en scenarij je možen. To pa je nespoštovanje sicer povsem legalno sprejete strategije prostorskega razvoja. V tem primeru imamo opraviti z najbolj nepredvidljivo spekulacijo. Dosedanje črne gradnje v prostoru dokazujejo, da je to sicer povsem možen scenarij, ki si ga sicer ne želimo. Lahko bi tudi spekulirali, da je to danes manj verjeten scenarij, ker se je odnos do gradenj v prostoru spremenil. Črne gradnje so bile tipičen proizvod družbenih razmer. Država (širša družbena skupnost) je reševala stanovanjske zagate socialno šibkejšega sloja prebivalstva s tem, da je izkoristila njegovo pripravljenost za samoreševanje stanovanjskega problema, sama pa je dodala 'pocenitev' tega reševanja v obliki dopuščanja črnih gradenj. Najbrž težko pričakujemo, da se bo to (vsaj v planskem obdobju, za katerega se dela strategija) kaj takega ponovilo.

(10) Najbolj realistična možnost za uresničitev zahteve iz 6. člena Uredbe je predpostavljajanje, da se posamezne programske prvine ne bi uresničile. V našem primeru bi seveda lahko simulirali položaj, ko se ne bi uresničila preselitev hipodroma iz sedanje lokacije na novo v center občine, na Ig, ali simulacija položaja, da se športno letališče ne bi uresničilo. V tem primeru pa gre pravzaprav za alternativne prostorske plane. V zadnjem primeru, to je v primeru opustitve športnega letališča, je med pripravo planskega predloga pravzaprav prišlo do opustitve zamisli o gradnji letališča. Tako je nastala nova alternativa plana. Razumljivo je, da je s tem plan postal v okoljevarstvenem pogledu mnogo sprejemljivejši. Pravzaprav se je v tem primeru pokazala uspešnost postopka celovite presoje, ki poteka vzporedno s pripravo prostorskega dokumenta. Nesprejemljivost vplivov, ki bi jih povzročilo letališče, je vplivala na opustitev te programske prvine iz prostorskega plana občine Ig. Problem v zvezi s hipodromom je morda drugačen, še zlasti zato, ker občina Ig vidi v uresničitvi zamisli o večjem in za večje konjeniške prireditve ustreznem hipodromu veliko pomembnih razvojnih sinergijskih učinkov (nadaljnji in kakovostnejši razvoj sicer že prisotne konjeniške dejavnosti v občini Ig, pomembno dopolnilo k turističnim dejavnostim občine Ig, dopolnjevanje sicer preveč v 'spalno' naselje usmerjenega dosedanjega razvoja občine ipd.). V tem primeru se kaže potreba po presoji potrebnosti posega bolj kot potreba po simulaciji alternative brez hipodroma. Ker je bil tudi hipodrom presojan že ob iskanju njegove ustrezne lokacije z modeli ranljivosti prostora, je njegov prostorski položaj optimiran v pogledu zahtev za varstvo okolja. Pri presoji konfliktnosti hipodroma z zahtevami varstva, ki izhajajo iz varovanih območij Nature 2000, se je pokazal resnejši problem. Zato pričakujemo, da bo simulacija stanja brez hipodroma obdelana v Poročilu o presoji sprejemljivosti vplivov izvedbe plana na varovana območja na primeru Strategije prostorskega razvoja in Prostorskega reda občine Ig.

**Sklep: Ne zdi se smiselno razvijati ničelne alternative po nobenem od predstavljenih scenarijev in potem ocenjevati vplive na okolje. Nobeden od scenarijev ni dovolj realističen in ne bi omogočal boljše presoje predlagane strategije (in prostorskega reda). Pač, v primeru občinskega prostorskega akta ne gre za enak niti ne podoben problem, kot je zgoraj prikazan primer z ocenjevanjem prometnic.**

**V primeru, da bi naročnik presoje vendarle želel okoljsko poročilo dopolniti tudi z razpravo o tej zahtevi recenzentov, je gornje ustrezno dopolnjeno besedilo lahko vključeno v okoljsko poročilo.**

Ocenjujem (izdelovalci naloge so navedeni le poimensko, brez strokovnih nazivov in brez navedbe vrste dela), da pri izdelavi obravnavanega poglavja ni sodeloval biolog, kar je glede na naravovarstveno pomembnost območja strokovno vprašljivo. Glede na to, da je vzporedno z obravnavanim poročilom nastajalo tudi poročilo o presoji sprejemljivosti vplivov izvedbe plana na varovana območja, pa je ne vključevanje tovrstnih strokovnjakov še toliko bolj nenavadno.

#### **4 Pripombe in opozorila o pomanjkljivosti dokumentacije ter predlogi za izboljšavo in dopolnitev dokumentacije**

Na podlagi vsebin, ki so obravnavne, predlagam spremembo nekaterih naslovov v obravnavanem poglavju in vrstni red poglavij.

Naslov »3.2 Ohranjanje narave« naj se zamenja z naslovom »3.2 Narava«.

Naslov »3.2.1 Rastlinstvo, živalstvo, habitatni tipi, biotska raznovrstnost « naj se zamenja z naslovom »3.2.1 Biotska raznovrstnost in habitatni tipi«.

Posebno pozornost je potrebno nameniti tudi naslavljanju poglavij, ki obravnavajo območja posebnega režima. EPO ne spada med varovana območja.

Avtor poglavja ugotavlja, da se pri obravnavi biotske raznovrstnosti in habitatnih tipov ter naravnih vrednot, EPO in varovanih območij določena podpoglavja podvajajo (ocena vplivov, omilitveni ukrepi, način spremljanja stanja), zato predlagam, da se poglavje »Narava « obravnava na naslednji način:

3.2 Narava

3.2.1 Stanje okolja

3.2.1.1 Biotska raznovrstnost, habitatni tipi

3.2.1.2 Območja posebnega režima

3.2.1.2.1 EPO in naravne vrednote

3.2.1.2.2. Varovana območja

3.2.2 Izhodišča za okoljsko presoj

3.2.2.1 Okoljski cilji plana

3.2.2.1.1 Biotska raznovrstnost, habitatni tipi

3.2.2.1.2 EPO in naravne vrednote

3.2.2.1.3 Varovana območja

3.2.2.2 Uporabljeni kazalci stanja okolja, merila vrednotenja in metoda ugotavljanja in vrednotenja vplivov

3.2.2.2.1 Biotska raznovrstnost, habitatni tipi

3.2.2.2.2 EPO in naravne vrednote

3.2.2.2.3 Varovana območja

3.2.3 Ugotovljeni vplivi plana in njihova presoja

3.2.3.1 Biotska raznovrstnost, habitatni tipi

3.2.3.2 EPO in naravne vrednote

3.2.3.3 Varovana območja

3.2.4 Omilitveni ukrepi

3.2.5 Načini spremljanja stanja

Nadaljnja priporočila za spremembe k obravnavanim poglavjem so podana po posameznih podpoglavjih, v enakem vrstnem redu kot si podpoglavja sledijo v obravnavanem okoljskem poročilu.

### 3.2 Ohranjanje narave

#### 3.2.1 Rastlinstvo, živalstvo, habitatni tipi, biotska raznovrstnost

##### 3.2.1.1 Stanje okolja

Podatki navedeni v poglavju so zastareli (npr. na obravnavanem območju je bilo evidentiranih preko 60 habitatnih tipov oz. kombinacij med njim in ne le 21, kot je v poročilu navedeno ...) in pomanjkljivi. Predlagam, da se podatki uskladijo s podatki navedenimi v Testnem primeru presoje sprejemljivosti vplivov izvedbe plana na varovana območja na primeru Strategije prostorskega razvoja in Prostorskega reda občine Ig ( št. proj. 1090-06 VO, Aquarius d.o.o.).

Pri tem je potrebno poudariti, da celotno območje občine ni bilo sistematsko raziskano in da navajate podatke le iz območij, kjer so potekale raziskave. Ne gre pozabiti, da to ne pomeni, da se določene vrste zadržujejo le na raziskanem območju (medved ?...). Upoštevati je potrebno tudi podatke od lokalnih lovskih družin.

Usmeritve za ohranjanje HT, ki so navedene v tabeli na str. 50 ne spadajo v to poglavje (Stanje okolja). Podatke o pridobitvi smernic za pripravo plana in stopnjo njihovega upoštevanja pri omilitvenih ukrepih je smiselno vključiti v samostojno poglavje (predlagam, da v enega od uvodnih poglavij). Pri tem je potrebno navajati in upoštevati vse podane smernice in ne le nekatere (v poročilu so navedene le tiste, ki se nanašajo na HT).

##### 3.2.1.2 Izhodišča za okoljsko presojo

Pri opredeljevanju izhodišč za okoljsko presojo ne zadošča, da se upošteva le: ReNPVO (UL RS št. 2/06), ZON - UPB2 (UL RS št. 56/99, 31/00, 119/02, 22/03,41/04, 96/04), ZVO-1-UPB1 (UL RS št. 39/06) in smernice ZRSVN.

Upoštevati je potrebno tudi :

- Konvencijo o ohranjanju evropskih prostoživečih rastlin in živali ter njihovih naravnih habitatov - Bernska konvencija (Urad. list RS, št. 55(17)/99);
- Konvencijo o biološki raznovrstnosti (UL RS št. 30/95)
- Uredbo o habitatnih tipih (UL. RS št. 112/03);
- Uredbo o zavarovanih prosto živečih rastlinskih vrstah (UL RS št. 46/04, 110/04);
- Uredbo o zavarovanih prosto živečih živalskih vrstah (UL RS št. 46/04, 110/04. 84/05);
- Pravilnik o uvrstitvi ogroženih rastlinskih in živalskih vrst v rdeči seznam (UL RS, št. 82/02).

##### 3.2.1.2.2 Uporabljeni kazalci stanja okolja

Kazalci 1:

Glede na zastavljene cilje, je med kazalce potrebno vključiti tudi vrste habitatnih tipov (ne le njihovo število in stanje) in to navesti že v tem poglavju .

Predlagam, da se navede naslednje kazalci:

- naravna ohranjenost,
- pomen območja glede na prisotne habitatne tipe,
- pomen območja za zavarovane živalske in rastlinske vrste.

Kazalci 2:

Ranljivost biosfere ni odvisna le od gradnje objektov, temveč tudi od njihovega obratovanja, kar je pri opredeljevanju kazalcev potrebno upoštevati.

##### 3.2.1.2.3 Merila vrednotenja in metoda ugotavljanja in vrednotenja vplivov

Merila vrednotenja je potrebno prilagoditi navedenim kazalcem.

Predlagam, da se vpliva D in E nanašata na redke, ogrožene in zavarovane vrste oz. HT.

##### 3.2.1.3 Ugotovljeni vplivi plana in njihova presoja

Predlagam, da se poglavje samostojno obdela, ne glede na enako stopnjo vpliva v primerjavi z vplivi na varovana območja, EPO in naravne vrednote. Obravnavati je potrebno tudi predvidene dejavnosti na območju, za katerega ne velja poseben režim, naravna ohranjenost pa je prisotna.

V skladu z 8. členom Uredbe o okoljskem poročilu in podrobnejšem postopku celovite presoje vplivov izvedbe planov na okolje (UL RS št. 73/05) je potrebno vplive opredeliti tudi z vidika trajanja (trajni, začasni), prostora (neposredni, daljinski) in z vidika upoštevanja vseh posegov (kumulativni).

### 3.2.2 Varovana območja, naravne vrednote, EPO

#### 3.2.1.1 Stanje okolja

##### a) Zavarovana območja narave – število in površina

Predlagam, da se podnaslove prilagodi osnovnemu naslovu obravnavanih vsebin: »Varovana območja, naravne vrednote in EPO«

NR Barski gozd na Ljubljanskem barju in NS Ribniki v dolini Drage pri Igu spadajo med varovana območja. Spremeniti je potrebno podnaslov (v varovana območja) in v podpoglavju obravnavati tudi pSCI in SPA območja. Predlagam, da se opis stanja (napravite povzetek) uskladi s podatki navedenimi v Testnem primeru presoje sprejemljivosti vplivov izvedbe plana na varovana območja na primeru Strategije prostorskega razvoja in Prostorskega reda občine Ig ( št. proj. 1090-06 VO, Aquarius d.o.o.).

Navedba zakonodaje, s katero so območja opredeljena, je nujna.

Kartografski prikaz območij (slika na strani 55) je nezadosten, dopolniti ga je potrebno vsaj z imeni obravnavanih območij.

##### b) Število in stanje naravnih vrednot

Poglavje je potrebno dopolnit z navedbo zakonodaje s katero so območja opredeljena, oz. navedbo zakonodaje od koder so povzeti varstveni režimi.

Kartografski prikaz območij (slika na strani 58) je nezadosten, dopolniti ga je potrebno vsaj z imeni obravnavanih območij.

##### c1) Ekološko pomembna območja

EPO območja ne spadajo med varovana območja (pripombo je potrebno upoštevati tudi pri nadaljnjih poglavjih). Predlagam, da se EPO območja obravnavajo v skupnem podpoglavju z naravnimi vrednotami.

Poglavje je potrebno dopolnit z navedbo zakonodaje s katero so območja opredeljena, oz. navedbo zakonodaje od koder so povzeti varstveni režimi.

Kartografski prikaz območij (slika na strani 61) je nezadosten, dopolniti ga je potrebno vsaj z imeni obravnavanih območij.

##### c2) Posebna varstven območja - Območja Natura 2000

Kot že rečeno, predlagam, da se območja obravnava skupaj z NR Barski gozd na Ljubljanskem barju in NS Ribniki v dolini Drage pri Igu, v podpoglavju z naslovom. »Varovana območja«.

Predlagam, da se opis stanja (napravite povzetek) uskladi s podatki navedenimi v Testnem primeru presoje sprejemljivosti vplivov izvedbe plana na varovana območja na primeru Strategije prostorskega razvoja in Prostorskega reda občine Ig (št. proj. 1090-06 VO, Aquarius d.o.o.).

Navedba zakonodaje, s katero so območja opredeljena, je nujna.

Kartografski prikaz območij (slika na strani 63) je nezadosten, dopolniti ga je potrebno vsaj z imeni obravnavanih območij.

Predlagam, da se opis stanja (napravite povzetek) uskladi s podatki navedenimi v Testnem primeru presoje sprejemljivosti vplivov izvedbe plana na varovana območja na primeru Strategije prostorskega razvoja in Prostorskega reda občine Ig (št. proj. 1090-06 VO, Aquarius d.o.o.).

Navedba zakonodaje, s katero so območja opredeljena, je nujna.



Kartografski prikaz območij (slika na strani 55) je nezadosten, dopolniti ga je potrebno vsaj z imeni obravnavanih območij.

#### 3.2.2.2 Izhodišča za okoljsko presojo

Pri opredeljevanju izhodišč za okoljsko presojo ne zadošča, da se upošteva le: OdSPRS (UL RS, št. 76/04), ReNPVO (UL RS št. 2/06), ZON - UPB2 (UL RS št. 56/99, 31/00, 119/02, 22/03,41/04, 96/04), ZVO-1-UPB1 (UL RS št. 39/06) in smernice ZRSVN.

Upoštevati je potrebno tudi :

- Uredbo o posebnih varstvenih območjih (območjih Natura 2000), (UL RS št. 49/04, 110/04);
- Uredbo o ekološko pomembnih območjih (UL. RS št. 48/04);
- Pravilnik o določitvi in varstvu naravnih vrednot (UL RS, št. 111/04);
- Pravilnik o presoji sprejemljivosti vplivov izvedbe planov in posegov v naravo na varovana območja (Ur. l. RS, 130/04)

#### 3.2.2.2.1 Okoljski cilji plana

Izdelovalec poročila naj še enkrat razmisli o potrebnosti navedbe zastavljenih okoljskih ciljev.

Ocenjujem, da bi jih bilo možno združiti v dve alineji :

- Preprečevanje uničenja in poškodb naravnih vrednot in ohranjanje biotske raznovrstnosti na EPO;
- Preprečitev škodljivih vplivov na varstvene cilje, ki so opredeljeni za Natura 2000 območja in EPO.

Okoljske cilje, ki se nanašajo na varovana območja je potrebno uskladiti s cilji navedenimi v Testnem primeru presoje sprejemljivosti vplivov izvedbe plana na varovana območja na primeru Strategije prostorskega razvoja in Prostorskega reda občine Ig (št. proj. 1090-06 VO, Aquarius d.o.o.).

#### 3.2.1.2.2 Uporabljeni kazalci stanja okolja

Kazalci 1:

Glede na predlagane cilje, ocenjujem, da bi bilo smiselno uporabiti naslednje kazalce:

- Prisotnost evidentiranih naravnih vrednot in spoštovanje predpisanega varstvenega režima
- Ohranitev biotske raznovrstnosti na EPO
- Prisotnost varovanih območij narave
- Kvalifikacijske vrste in habitatni tipi iz območja Natura 2000

Kazalci 2:

Ranljivost biosfere ni odvisna le od gradnje objektov, temveč tudi od njihovega obratovanja, kar je pri opredeljevanju kazalcev potrebno upoštevati.

#### 3.2.2.3 Ugotovljeni vplivi plana in njihova presoja

V skladu z 8. členom Uredbe o okoljskem poročilu in podrobnejšem postopku celovite presoje vplivov izvedbe planov na okolje (UL RS št. 73/05) je potrebno vplive opredeliti tudi z vidika trajanja (trajni, začasni), prostora (neposredni, daljinski) in z vidika upoštevanja vseh posegov (kumulativni). Povsem manjkajo tudi opisi vplivov.

Opredelitev vplivov na varovana območja je potrebno uskladiti s vplivi opredeljenimi v Testnem primeru presoje sprejemljivosti vplivov izvedbe plana na varovana območja na primeru Strategije prostorskega razvoja in Prostorskega reda občine Ig (št. proj. 1090-06 VO, Aquarius d.o.o.).

#### 3.2.2.4 Omilitveni ukrepi

Poglavje je nepopolno.

V skladu z 12. členom Uredbe o okoljskem poročilu in podrobnejšem postopku celovite presoje vplivov izvedbe planov na okolje (UL RS št. 73/05) je v poglavju potrebno navesti ustrezne omilitvene ukrep, utemeljiti njihovo izvedljivost, ustreznost in verjetnost uspešnosti izbranega omilitvenega ukrepa ter navesti kdo bo poskrbel za izvedbo omilitvenih ukrepov in časovno opredeliti izvajanje omilitvenega ukrepa.

Predlagam, da zahtevane podatke navedete le za »dodatne« omilitvene ukrepe (tiste, ki vpliv zmanjšajo do te mere, da je nebitven) in dodate pojsnilo, da standardni in ostali zakonsko predpisani omilitveni ukrepi niso posebej opredeljeni.

Opredelitev omilitvenih ukrepov na varovana območja je potrebno uskladiti z omilitvenimi ukrepi opredljenimi v Testnem primeru presoje sprejemljivosti vplivov izvedbe plana na varovana območja na primeru Strategije prostorskega razvoja in Prostorskega reda občine Ig (št. proj. 1090-06 VO, Aquarius d.o.o.).

#### 3.2.2.5 Načini spremljanja stanja

Način spremljanja stanja na varovana območja je potrebno uskladiti z načinom opredljenimi v Testnem primeru presoje sprejemljivosti vplivov izvedbe plana na varovana območja na primeru Strategije prostorskega razvoja in Prostorskega reda občine Ig (št. proj. 1090-06 VO, Aquarius d.o.o.).

Revident:

Alenka Kovačič, univ. dipl. biol. okoljski izvedenec  
(odloč. št. 35401-67/2004)

*Odgovor izdelovalca:*

*Problem obravnavanje varstva narave v okoljskem poročilu je nekoliko shizofren. Za zavarovana območja se zahteva posebna celovita presoja vplivov na okolje, ki je poseben dokument, Presoja sprejemljivosti vplivov izvedbe planov in posegov v naravo na varovana območja (Ur.l. RS 130/2004). Narava naj bi se obravnavala torej ločeno v varovanih območjih in ločeno zunaj njih. Glede na značaj varovanih območij, ki dejansko pomenijo prostorski varstveni normativ, lahko predpostavimo, da zunaj varovanih območij ni naravnih kakovosti, ki bi lahko pomenile nesprejemljivost posega (tudi poseg v varovana območja ni neogibno nesprejemljiv; prav zato je predvidena posebna presoja).*

*Kakšen je problem presojanja narave zunaj varovanih območij v občini Ig prikazujejo podatki s spodnjih dveh preglednicah. Zaradi zelo velikega obsega varovanih območij je prostora zunaj njih dejansko zanemarljivo malo (Preglednica 1). Čeprav Uredba v 3. členu zahteva uporabo določb predpisa, ki ureja presojo sprejemljivosti vplivov izvedbe plana na varovana območja, na to področje namenoma nismo posegali, ker se Presoja sprejemljivosti vplivov izvedbe planov in posegov v naravo na varovana območja v občini Ig izdeluje posebej in dovolj kompetentno in podvajanje dela v tem primeru gotovo ni smiselno in neracionalno, ne glede na to, kaj pravi Uredba. Pri presoji »ohranjanja biotske raznovrstnosti, vključno z živalskimi in rastlinskimi vrstami« (9. člen Uredbe), smo zato ostali zadržani v okvirih, ki jih za presojo kakovosti naravnega okolja opredeljuje krajinska ekologija. Naj dodamo, da so modeli ranljivosti pripravljene za celotno območje občine Ig, vendar ostaja njihova relevantna v okvirih krajinsko ekoloških definicij (glej R.T.T. Forman, M. Godron, Landscape Ecology, MIT Press). Relevantna je zato presoja pripravljena s strani podjetja Aquarius d.o.o.*

*Preglednica 1 Obseg varovanih naravnih območij vključenih v evropsko omrežje Natura 2000 in v Ekološko pomembna območja v občini Ig*

Površina občine	Znotraj območja Natura in EPO	Izven območja Natura in EPO	Skupaj
Površina	102897717 m <sup>2</sup>	227908m <sup>2</sup>	103125625 m <sup>2</sup>
Delež	99,779%	0,221%	100%

*Del okoljskega poročila, ki je predmet recenzije, se nanaša na manj kot 1 % površine občine Ig, dejansko 0,221 %. Kot smo že zapisali, je povsem umestno predpostaviti, da so naravno najbolj ohranjena ali s habitati naravnih vrst zasedena zemljišča že vključena v varovana območja. To pokaže tudi struktura površinskega pokrova v območjih občine Ig, ki niso vključena v varovana območja. V Preglednici 2 je prikazana struktura površinskega pokrova v 'preostalih' 0,221% površine občine Ig, ki niso neposredno varovana oziroma uvrščena v varovana območja.*

*Preglednica 2 Struktura površinskega pokrova v območjih občine Ig, ki niso uvrščena v omrežje Natura 2000 ali med Ekološko pomembna območja*

Kategorija rabe tal	% posamezne kategorije izven območja Natura 2000 in izven Ekološko pomembnih območij glede na celotno območje občine Ig
intenzivno kmetijstvo (njive, intenzivni sadovnjaki, intenzivni travniki)	0,03%
ekstenzivno kmetijstvo (ekstenzivni sadovnjaki, ekstenzivni travniki)	0,001%
naravno bolj ohranjena zemljišča (barjanski travniki, zemljišča v zaraščanju, barje, trstičja, ostala zamočvirjena zemljišča)	0,04%
pozidana zemljišča (objekti in prometnice)	0,15%

*Iz Preglednice 2 lahko razberemo, da obsegajo območja, kjer so za varstvo narave (naravnih vrst - flore in favne) ustrežnejši habitati, samo 0,04 % površine občine Ig. To pomeni vsega 41.250,25 m<sup>2</sup> ali dobre 4 ha. Če k tem površinam prištejemo še 0,03 %, ki jih pokrivajo ekstenzivne oblike kmetijstva, to je 30.937,69 m<sup>2</sup>, je vse površine, ki bi še bila zanimiva za naravovarstveno presojanje 72.188 m<sup>2</sup> ali dobrih 7 ha.*

*Mislimo, da je recenzentka dela okoljskega poročila, ki zadeva varstvo narave, spregledala to dejansko stanje v občini Ig in od izdelovalcev okoljskega poročila zahteva vendarle nesorazmerno velik vložek truda za dejansko minoren problem. Naj poudarimo, da minoren problem ni zaradi majhnega obsega površin, na katerega naj bi se obdelava poglavja Narava v okoljskem poročilu nanašala, temveč predvsem zaradi vzporedne in kompetentne študije (izdelovali so jo biologi), ki je pokrila dejansko celotno območje občine Ig (ob varovanih območjih je treba upoštevati še 500 m pas daljinskega vpliva).*

*Mislimo, da je z gornjim prikazom pravzaprav že odgovorjeno na vse pripombe, ki jih recenzentka navaja. Navkljub temu smo nekatere njene sugestije vendarle upoštevali.*

*Ne moremo pa mimo ene pripombe, ki se nam zdi, zlasti še v kontekstu tako zelo omejene površine, ki je predmet preverjanja, neumestna. Pomeni namreč diskvalifikacijo izdelovalcev poročila po načelu 'ad professionem' in ne 'ad rem'. Kritika leti na dejstvo, da pri presoji ni sodeloval biolog. Če pustimo ob strani stroškovni vidik, ki pri vključevanju biologov v*

*presojevalsko skupino ni ravno zanemarljiv (primerjati je treba ceno tega poročila in ceno Poročila o presoji sprejemljivosti vplivov izvedbe plana na varovana območja na primeru Strategije prostorskega razvoja in Prostorskega reda občine Ig, št. proj. 1090-06 VO), je diskvalifikacija 'ad professionem' vse prej kot na mestu. Presojanje vplivov na okolje je specifična dejavnost, ki se v Sloveniji na dodiplomski ravni uči na Univerzi v Novi Gorici, na Univerzi v Ljubljani pa na študiju krajinske arhitekture. Zato bi bilo bolje ne odpirati razprave o tem, katera diploma je ustrežnejša za izvajanje presoj vplivov različnih dejavnosti na okolje, zlasti še prostorskih planov, ki so v tem pogledu sploh posebnost (treba je namreč ločevati prostorske vidike presojanja vplivov od tehnoloških, s katerimi se v Sloveniji večinoma ukvarjamo). Skratka, ta pripomba recenzentke ni niti formalno niti dejansko upravičena in je ne sprejemamo.*